

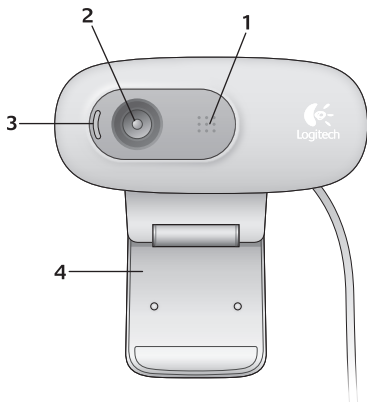
Getting started with  
Logitech® HD Webcam C270





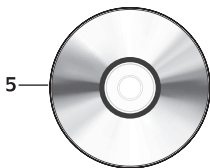
# Contents

English . . . . .	4
По-русски . . . . .	13
Po polsku . . . . .	22
Українська . . . . .	31
Română . . . . .	40
Lietuvių . . . . .	49
Eesti . . . . .	58
Latviski . . . . .	67
Български. . . . .	76
<a href="http://www.logitech.com/support">www.logitech.com/support</a> . . . . .	87



## Features

1. Microphone
2. Lens
3. Activity light
4. Flexible clip/base
5. Logitech® Webcam Software
6. Product documentation



## Thank you for buying a Logitech webcam!



Use this guide to set up your Logitech webcam and to begin making video calls.

If you have questions before you start, please visit the websites listed below to learn more about Logitech webcams and video calling.

<http://www.logitech.com/support>

[http://www.logitech.com/webcam\\_howto](http://www.logitech.com/webcam_howto)

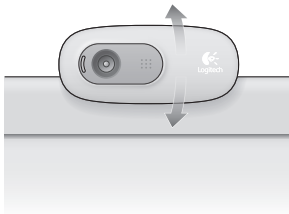
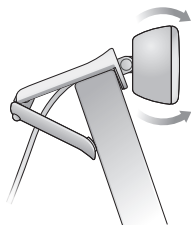
<http://www.logitech.com/whatisvid>

<http://www.logitech.com>

## Setting up your webcam

**1**

Place your webcam



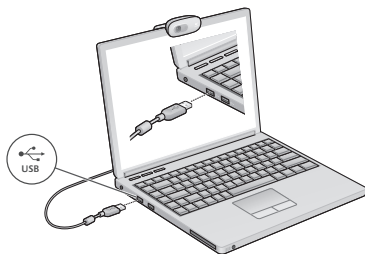
2

Install the software



3

When prompted, connect your webcam



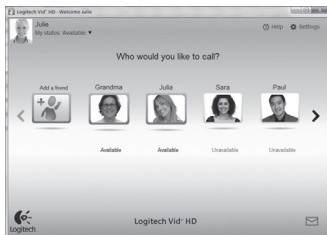
## Getting started with video calling



**Your webcam comes with Logitech Vid™ HD**

With Logitech Vid HD, video calling live over the Internet takes only a few, easy steps:

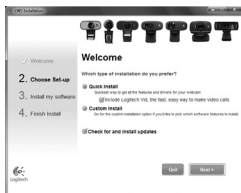
- Install Logitech Vid HD
- Create an account
- Add a friend and make a video call



Learn more: <http://www.logitech.com/whatisvid>

## Setting up Logitech Vid HD

1



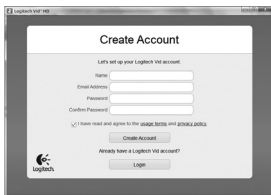
### Install Logitech Vid HD

We recommend that you install both the Logitech Webcam and Logitech Vid HD software.

**Tip:** If you prefer another video-calling application, you will need to download and install third-party software.

Learn more: [http://www.logitech.com/webcam\\_howto](http://www.logitech.com/webcam_howto)

2



### Create an account

Follow the on-screen instructions to create your Logitech Vid HD account and to set up your webcam for video calling.

To make video calls with any application, both you and the person you call must have:

- A webcam
- A computer with speakers and a microphone (or a headset with a microphone; many Logitech webcams have a built-in microphone)
- A broadband Internet connection (e.g., DSL, T1, or cable)
- The same video-calling application (e.g., Logitech Vid HD)
- Video calling accounts

3



## Add a friend or make a practice call

**Practice Call** Click on the Practice Call tile to test your settings.

**Tip:** The Practice Call tile is always available on your Contact List so you can test your settings.

**Add a friend** To add a friend, click on the Add a Friend tile and enter your friend's e-mail when prompted.

After your friend has accepted your invitation, click on your friend's picture to make a call.

## Accessing account settings and starting applications



Logitech automatically detects and adjusts the best settings for your webcam. If you would like to re-take your profile picture or update any of your settings, click the Settings icon.

Double-click the icons to launch your applications.

1. Logitech Webcam Software
2. Logitech Vid HD

**Tip:** The Logitech Vid HD icon is only present if you chose to install Logitech Vid HD. To learn about third-party video calling, please visit:

[www.logitech.com/webcam\\_howto](http://www.logitech.com/webcam_howto)

1

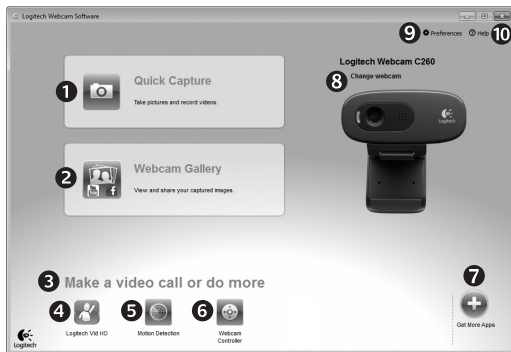


2





## Navigating the Logitech Webcam Software



1. Capture pictures and videos
2. View captured images and share via e-mail, Facebook,® or YouTube®.
3. An area for easy access to your installed webcam-related applications
4. Launch Logitech Vid HD (if installed)
5. Capture videos triggered by detected motion
6. Control your video effects and webcam while on a video call
7. Download additional webcam applications
8. Change webcams (when you have more than one)
9. Open Logitech Webcam Software settings
10. Open help dashboard (manuals and how-to videos)

## Capturing video and snapping pictures



Quick Capture allows you to take photos or record videos easily.

You have easy access to webcam controls and settings as well as video effects to personalize your images and recordings.

1. Preview window
2. Capture mode: photo/video
3. Capture button
4. Webcam controls
5. Video effects and fun filters (for webcams that support this feature)
6. Photo thumbnails
7. Video thumbnails
8. Click a thumbnail to enter the gallery

## The gallery: viewing and sharing



Clicking on an image thumbnail in the gallery (1) opens the video or photo in the review window (2).

- Attach a video or picture file to an e-mail (3)
- Edit a photo or splice together video (4)
- Upload a picture or video to Facebook (5)
- Upload a video to YouTube (6)

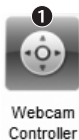
You may also drag and drop a gallery image onto one of the function tiles (items 3-6) to launch an editing application or to attach or upload.

## Using motion detection



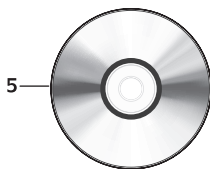
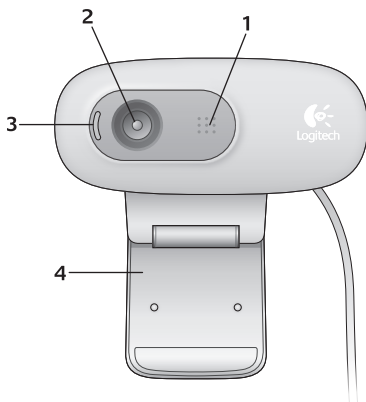
- Set up your webcam to record video when it detects movement.
- Adjust captured video duration and detection sensitivity.
- Captured video is automatically saved to your computer.
- View content in the Gallery or upload it using the One-touch Upload window.

## Fine tuning your webcam during a video call



1. Launch the webcam controller when on a video call.
2. Hide your video image with a photo while your webcam stays connected.
3. Use pan and tilt to find the best angle.
4. Zoom in or out to include/exclude your surroundings.
5. Use **Follow my face** so you're always in the picture.
6. Enjoy clear conversations without annoying background noise.
7. Correct for poor lighting environments using RightLight.
8. Specify webcam operating characteristics.





## Описание

1. Микрофон
2. Объектив
3. Индикатор активности
4. Универсальное зажим-крепление
5. Программное обеспечение для веб-камер Logitech®
6. Документация по продукту

## Благодарим вас за приобретение веб-камеры Logitech.



Это руководство поможет вам настроить свою веб-камеру Logitech и начать использовать видеовызовы.

Если для начала вы хотите получить ответы на какие-то свои вопросы, мы приглашаем вас посетить перечисленные ниже веб-сайты, где приведены дополнительные сведения о веб-камерах Logitech и видеовызовах.

<http://www.logitech.com/support>

[http://www.logitech.com/webcam\\_howto](http://www.logitech.com/webcam_howto)

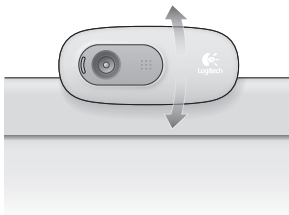
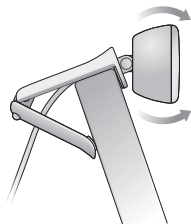
<http://www.logitech.com/whatisvid>

<http://www.logitech.com>

## Настройка веб-камеры

1

Разместите свою веб-камеру



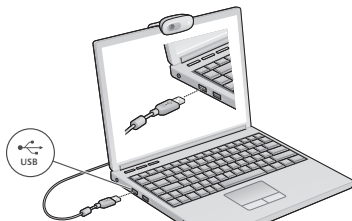
2

Установите программное обеспечение



3

По запросу подключите веб-камеру



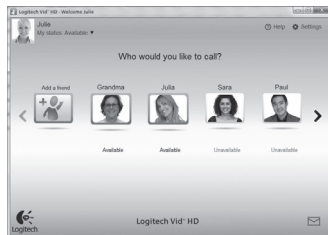
## Начало использования видеовызовов



**В комплект поставки веб-камеры входит Logitech Vid™ HD**

При использовании Logitech Vid HD вы сможете начать видеообщение через Интернет, выполнив всего несколько простых действий.

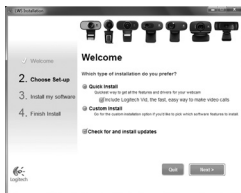
- Установите Logitech Vid HD
- Создайте учетную запись
- Добавьте друга и совершите видеовызов



Дополнительные сведения: <http://www.logitech.com/whatisvid>

## Настройка Logitech Vid HD

1



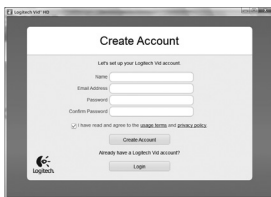
### Установите Logitech Vid HD

Мы рекомендуем установить и программное обеспечение для веб-камер Logitech, и Logitech Vid HD.

**Совет.** Если вы предпочитаете использовать другое приложение для видеобщения, нужно загрузить и установить программное обеспечение независимых разработчиков.

Дополнительные сведения: [http://www.logitech.com/webcam\\_howto](http://www.logitech.com/webcam_howto)

2



### Создайте учетную запись

Следуйте появляющимся на экране инструкциям, чтобы создать учетную запись Logitech Vid HD и настроить параметры своей веб-камеры для видеозвонков.

Какое бы приложение вы ни использовали для видеобщения, и у вас, и у того, кому вы звоните, должны быть в наличии перечисленные ниже условия.

- Веб-камера
- Одинаковое приложение для видеозвонков (например, Logitech Vid HD)
- Учетные записи для видеобщения
- Компьютер с колонками и микрофоном (или гарнитура с микрофоном; многие веб-камеры Logitech оснащаются встроенным микрофоном)
- Широкополосное подключение к Интернету (например, DSL, T1 или кабельное соединение)



3



## Добавьте друга или сделайте тестовый вызов

**Practice Call** Нажмите «Тестовый вызов», чтобы проверить свои настройки.

**Совет.** Вы всегда можете выполнить тестовый вызов через свой список контактов, чтобы проверить настройки.

**Add a friend** Для добавления друга в список контактов нажмите соответствующую кнопку и введите адрес электронной почты своего друга, когда программа предложит это сделать.

После того как друг примет ваше приглашение, нажмите его фотографию, чтобы позвонить.

## Доступ к параметрам учетной записи и запуск приложений



Logitech автоматически распознает и выбирает оптимальные настройки для установленной веб-камеры. Если вы хотите повторно сделать фотографию для своей учетной записи или обновить какие-либо параметры, нажмите значок «Настройки».

Двойной щелчок по значку приложения запускает выбранное приложение.

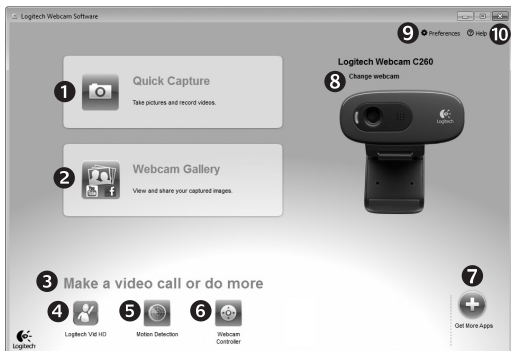
1. Программное обеспечение для веб-камер Logitech
2. Logitech Vid HD

**Совет.** Значок Logitech Vid HD будет отображаться, только если вы установите Logitech Vid HD. Дополнительные сведения о видеовызовах с использованием приложений независимых разработчиков приведены на веб-странице:

[www.logitech.com/webcam\\_howto](http://www.logitech.com/webcam_howto)



## Навигация по программному обеспечению для веб-камер Logitech



1. Съемка фотографий и видео
2. Просмотр снятых материалов и отправка их по электронной почте, на Facebook® или YouTube®
3. Область быстрого доступа к установленным приложениям, связанным с веб-камерой
4. Запуск Logitech Vid HD (если установлено)
5. Съемка видео, активируемая при обнаружении движения
6. Управление видеозффектами и веб-камерой во время видеовызова
7. Загрузка дополнительных приложений для работы с веб-камерой
8. Смена веб-камеры (если установлено несколько веб-камер)
9. Доступ к настройкам программного обеспечения для веб-камер Logitech
10. Доступ к справочной панели (руководства и обучающие видеоролики)

## Съемка видео и фотографий



Quick Capture позволяет с легкостью снимать фотографии и видео.

Вы получаете удобный доступ к элементам управления веб-камерой и настройкам, а также к видеозффектам, которые позволят сделать ваши фотографии и записи более индивидуальными.

1. Окно предварительного просмотра
2. Режим съемки: фото или видео
3. Кнопка записи
4. Элементы управления веб-камерой
5. Видеозффекты и специальные фильтры (для веб-камер с поддержкой данных функций)
6. Эскизы фотографий
7. Эскизы видеороликов
8. Нажмите один из эскизов, чтобы перейти в галерею

## Галерея: просмотр и отправка



Если нажать один из эскизов в галерее (1), соответствующий ему видеоролик или фотография открывается в окне предварительного просмотра (2).

- Прикрепите файл видеоролика или изображения как вложение к сообщению электронной почты (3)
- Отредактируйте фотографию или смонтируйте видеоролик (4)
- Загрузите фотографию или видеоролик на Facebook (5)
- Загрузите видеоролик на YouTube (6)

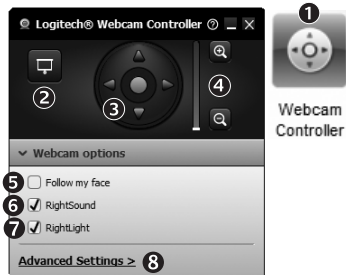
Также можно просто перетащить эскиз из галереи на одну из функциональных кнопок (обозначены цифрами 3–6), чтобы запустить приложение для редактирования, отправки по электронной почте или загрузки в Интернет.

## Использование обнаружения движения



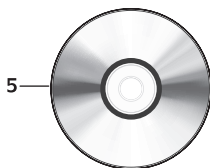
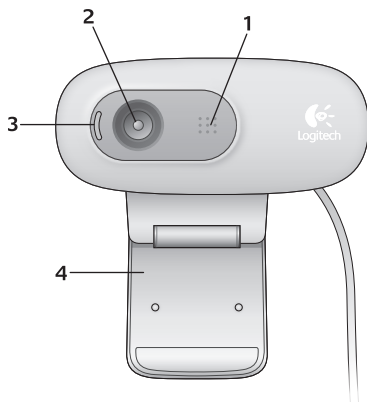
- Настройте свою веб-камеру для выполнения записи видео при обнаружении движения.
- Отрегулируйте длительность снимаемого видео и чувствительность датчика.
- Снятое видео автоматически сохраняется на жесткий диск компьютера.
- Материалы можно просмотреть в галерее или загрузить в Интернет с помощью окна загрузки в одно касание.

## Точная настройка веб-камеры во время видеовызова



1. Во время видеовызова запустите контроллер веб-камеры.
2. При подключенной видеокамере скройте свое видеоизображение с фотографией.
3. Для получения наилучшего ракурса воспользуйтесь функциями панорамирования и наклона.
4. Для добавления/удаления фрагментов окружающей обстановки в кадре воспользуйтесь функцией изменения масштаба.
5. Воспользуйтесь функцией **Поиск лица**, чтобы лицо всегда оставалось в кадре.
6. Чистое изображение без раздражающих фоновых шумов.
7. Коррекция для условий недостаточного освещения с помощью функции RightLight.
8. Укажите рабочие характеристики веб-камеры.





## Funkcje

1. Mikrofon
2. Obiektyw
3. Wskaźnik działania
4. Elastyczna klamra zaciskowa/  
podstawka
5. Logitech® Webcam Software
6. Dokumentacja produktu

## Dziękujemy za zakup kamery internetowej firmy Logitech.



Ten przewodnik zawiera informacje na temat konfigurowania kamery internetowej firmy Logitech i nawiązywania pierwszych połączeń wideo.

Jeśli przed rozpoczęciem masz jakiegokolwiek pytania, odwiedź wymienione poniżej witryny, aby dowiedzieć się więcej o kamerach internetowych firmy Logitech i połączeniach wideo.

<http://www.logitech.com/support>

[http://www.logitech.com/webcam\\_howto](http://www.logitech.com/webcam_howto)

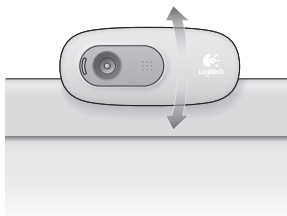
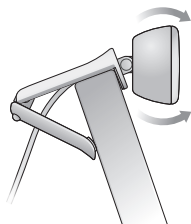
<http://www.logitech.com/whatisvid>

<http://www.logitech.com>

## Konfigurowanie kamery internetowej

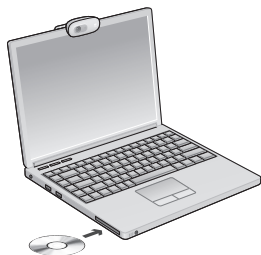
**1**

Ustawianie kamery



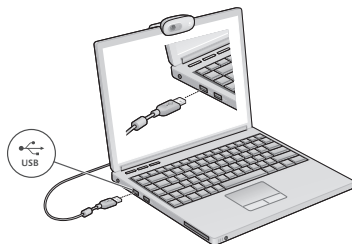
2

Instalowanie oprogramowania



3

Podłączenie kamery, gdy pojawi się monit



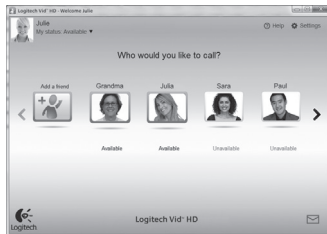
## Rozpocznij korzystanie z połączeń wideo



**Do kamery internetowej jest dołączone oprogramowanie Logitech Vid™ HD**

Korzystanie z połączeń wideo przez Internet za pomocą oprogramowania Logitech Vid HD wymaga wykonania jedynie kilku prostych kroków:

- Instalowanie oprogramowania Logitech Vid HD
- Tworzenie konta
- Dodawanie znajomych i nawiązywanie połączenia wideo



Więcej informacji: <http://www.logitech.com/whatisvid>



## Konfigurowanie oprogramowania Logitech Vid HD

1



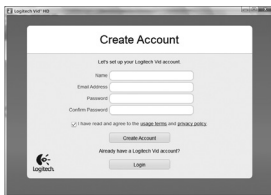
### Instalowanie oprogramowania Logitech Vid HD

Zalecamy zainstalowanie zarówno oprogramowania Logitech Webcam, jak i oprogramowania Logitech Vid HD.

**Porada:** Jeśli wolisz używać innej aplikacji do obsługi połączeń wideo, musisz pobrać i zainstalować oprogramowanie innej firmy.

Więcej informacji: [http://www.logitech.com/webcam\\_howto](http://www.logitech.com/webcam_howto)

2



### Tworzenie konta

Postępuj zgodnie z instrukcjami wyświetlanymi na ekranie w celu utworzenia konta w usłudze Logitech Vid HD i skonfigurowania kamery internetowej na potrzeby nawiązywania połączeń wideo.

Aby można było nawiązywać połączenia wideo za pomocą dowolnej aplikacji, u obu osób muszą być dostępne:

- Kamera internetowa
- Komputer wyposażony w głośniki i mikrofon (lub zestaw słuchawkowy z mikrofonem; w wielu kamerach internetowych firmy Logitech mikrofon jest wbudowany)
- Szerokopasmowe połączenie internetowe (na przykład DSL, T1 lub model kablowy)
- Ta sama aplikacja do obsługi połączeń wideo (na przykład Logitech Vid HD)
- Konto do obsługi połączeń wideo

3



## Dodawanie znajomych/rozmowa testowa

**Practice Call** Aby przetestować ustawienia, kliknij ikonę Rozmowa testowa.

**Porada:** Ikona Rozmowa testowa jest zawsze dostępna na liście kontaktów, co umożliwiła przetestowanie ustawień.

**Add a friend** Aby dodać znajomą osobę, kliknij ikonę Dodaj znajomego i po wyświetleniu monitu wprowadź adres e-mail tej osoby.

Gdy zaproszenie zostanie zaakceptowane, kliknij zdjęcie znajomej osoby, aby nawiązać połączenie.

## Uzyskiwanie dostępu do ustawień konta i uruchamianie aplikacji



Oprogramowanie firmy Logitech automatycznie wykrywa i stosuje najlepsze ustawienia kamery internetowej. Aby ponownie zrobić zdjęcie do profilu lub zaktualizować ustawienia, kliknij ikonę Ustawienia.

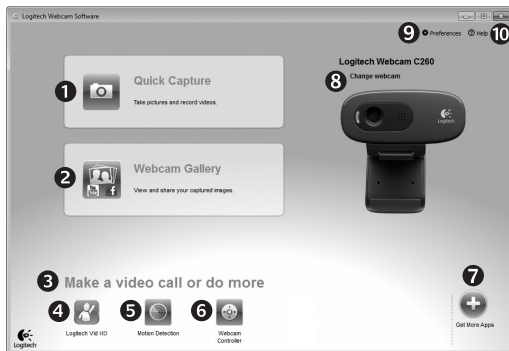
Aby uruchomić aplikację, kliknij dwukrotnie odpowiednią ikonę.

1. Logitech Webcam Software
2. Logitech Vid HD

**Porada:** Ikona oprogramowania Logitech Vid HD jest dostępna tylko w przypadku zainstalowania oprogramowania Logitech Vid HD. Aby dowiedzieć się więcej o nawiązywaniu połączeń wideo za pomocą produktów innych firm, odwiedź stronę: [www.logitech.com/webcam\\_howto](http://www.logitech.com/webcam_howto)



## Poruszanie się po oprogramowaniu Logitech Webcam Software



1. Robienie zdjęć i nagrywanie filmów wideo
2. Zarejestrowane obrazy można przeglądać oraz udostępniać za pośrednictwem poczty e-mail, serwisu Facebook® lub serwisu YouTube®.
3. Obszar umożliwiający łatwy dostęp do zainstalowanych aplikacji powiązanych z kamerą internetową
4. Uruchom oprogramowanie Logitech Vid HD (jeśli jest zainstalowane)
5. Rejestrowanie filmów wideo po wykryciu ruchu
6. Sterowanie efektami wideo i kamerą internetową podczas połączenia wideo
7. Pobierz dodatkowe aplikacje do obsługi kamery internetowej
8. Zmień kamerę internetową (jeśli masz więcej niż jedną)
9. Otwórz ustawienia oprogramowania Logitech Webcam Software
10. Otwórz pulpit nawigacyjny pomocy (podręczniki i filmy wideo z instrukcjami)

## Rejestrowanie wideo i robienie zdjęć



Program Quick Capture umożliwia wygodne robienie zdjęć i nagrywanie filmów wideo.

Elementy sterujące, ustawienia kamery internetowej oraz efekty wideo ułatwiają dostosowywanie obrazów i nagrań są łatwo dostępne.

1. Okno podglądu
2. Tryb rejestrowania: zdjęcie/wideo
3. Przycisk rejestrowania
4. Elementy sterujące kamerą internetową
5. Efekty wideo i zabawne filtry (w przypadku kamer internetowych obsługujących tę funkcję)
6. Miniatury zdjęć
7. Miniatury wideo
8. Kliknięcie miniatury powoduje przejście do galerii.

## Galeria: przeglądanie i udostępnianie



Kliknięcie miniatury obrazu w galerii (1) powoduje otwarcie filmu wideo lub zdjęcia w oknie podglądu (2).

- Dołącz plik wideo lub plik zdjęcia do wiadomości e-mail (3)
- Edytuj zdjęcie lub sklej filmy wideo (4)
- Przekaż zdjęcie lub film do serwisu Facebook (5)
- Przekaż plik wideo do serwisu YouTube (6)

Aby uruchomić aplikację do edycji albo dołączyć lub przekazać plik, można również przeciągnąć obraz z galerii i upuścić go na jedną z ikon funkcji (elementy 3-6).

## Używanie wykrywania ruchu



- Kamerę internetową można skonfigurować tak, aby automatycznie nagrywała obraz wideo po wykryciu ruchu.
- Można dostosować czas trwania rejestrowanego filmu wideo i czułość wykrywania.
- Rejestrowany film wideo jest automatycznie zapisywany na komputerze.
- Zawartość można przejrzeć w galerii lub przekazać ją przy użyciu okna przesyłania plików po kliknięciu jednego przycisku.

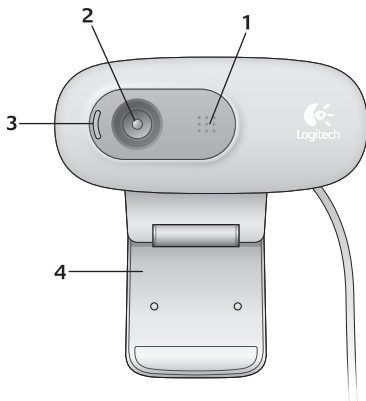
## Dostosowywanie ustawień kamery internetowej podczas połączenia wideo



Webcam Controller

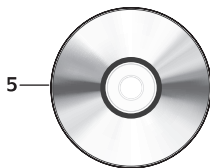
1. Uruchom kontroler kamery internetowej podczas połączenia wideo.
2. Gdy kamera internetowa jest podłączona, ukryj obraz wideo za pomocą zdjęcia.
3. Użyj funkcji przesuwania i przechyłania, aby znaleźć najlepszy kąt.
4. Powiększ lub pomniejsz w celu uwzględnienia lub pominięcia otoczenia na zdjęciu.
5. Użyj funkcji **Follow my face** (Śledź moją twarz), aby zawsze być w kadrze.
6. Rozmowy bez zakłóceń, bez pogłosu i bez irytujących hałasów z otoczenia.
7. Popraw skutki słabego oświetlenia za pomocą funkcji RightLight.
8. Określ parametry działania kamery internetowej.





## Функції

1. Мікрофон
2. Об'єктив
3. Індикатор активного стану
4. Універсальний гнучкий затискач/підставка
5. Програмне забезпечення для веб-камери Logitech®
6. Документація продукту



## Дякуємо за придбання веб-камери Logitech!



Використовуйте цей посібник, щоб налаштувати веб-камеру Logitech і почати здійснювати відеодзвінки.

Якщо у вас виникли запитання ще до початку роботи, відвідайте вказані нижче веб-сайти, щоб дізнатися більше про веб-камери Logitech і про здійснення відеодзвінків.

<http://www.logitech.com/support>

[http://www.logitech.com/webcam\\_howto](http://www.logitech.com/webcam_howto)

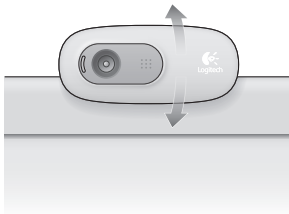
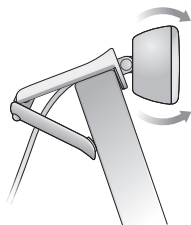
<http://www.logitech.com/whatisvid>

<http://www.logitech.com>

## Налаштування веб-камери

1

Установіть веб-камеру





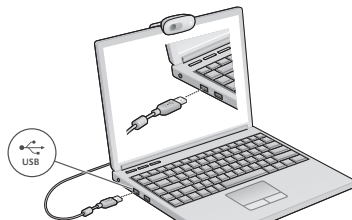
2

Інсталийте програмне забезпечення



3

Після появи відповідної підказки підключіть веб-камеру



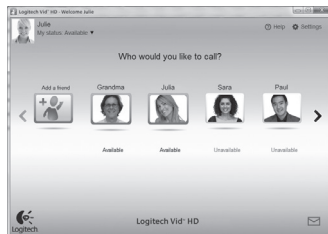
## Початок роботи з відеодзвінками



### Веб-камера постачається з Logitech Vid™ HD

Завдяки Logitech Vid HD, щоб здійснювати відеодзвінки через Інтернет, потрібно виконати всього кілька легких кроків, які вказано нижче.

- Інсталийте Logitech Vid HD.
- Створіть обліковий запис.
- Додайте друга та здійсніть відеодзвінок.



Докладніше див.: <http://www.logitech.com/whatisvid>

## Налаштування Logitech Vid HD

1



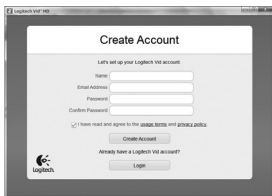
### Інсталийте Logitech Vid HD.

Рекомендуємо інсталивати програмне забезпечення для веб-камери Logitech та Logitech Vid HD.

**Підказка.** Якщо ви надаєте перевагу іншій програмі для здійснення відеодзвінків, то необхідно завантажити та встановити програмне забезпечення іншого виробника.

Докладніше див.: [http://www.logitech.com/webcam\\_howto](http://www.logitech.com/webcam_howto)

2



### Створіть обліковий запис.

Дотримуйтесь екранних вказівок, щоб створити обліковий запис Logitech Vid HD і налаштувати веб-камеру для здійснення відеодзвінків.

Щоб здійснювати відеодзвінки за допомогою будь-якої програми, вам, а також особі, до якої здійснюється відеодзвінок, знадобляться:

- веб-камера
- комп'ютер із динаміками й мікрофоном (або гарнітура з мікрофоном; більшість веб-камер Logitech мають вбудований мікрофон)
- широкосмугове підключення до Інтернету (наприклад, DSL, T1 або кабельне)
- однакова програма для здійснення відеодзвінків (наприклад, Logitech Vid HD)
- облікові записи для здійснення відеодзвінків

3



## Додайте друга та здійсніть відеодзвінок



Щоб перевірити настройки, натисніть "Тестовий виклик".

**Підказка.** Ви будь-коли можете перевірити настройки, вибравши "Тестовий дзвінок" зі свого "Списку контактів".



Щоб додати друга, натисніть елемент "Додати друга", а коли відобразиться відповідна підказка, введіть адресу його електронної пошти.

Після того як ваш друг прийме запрошення, натисніть його зображення, щоб здійснити дзвінок.

## Отримання доступу до параметрів облікового запису та запуск програм



Logitech автоматично розпізнає та налаштовує найкращі параметри для веб-камери. Щоб змінити фотографію профілю або оновити параметри, натисніть піктограму "Настройки".

Щоб запустити потрібну програму, двічі клацніть відповідну піктограму.

1. Програмне забезпечення для веб-камери Logitech
2. Logitech Vid HD

**Підказка.** Піктограма Logitech Vid HD відображається, лише якщо вибрано встановлення Logitech Vid HD. Щоб дізнатися про здійснення відеодзвінків за допомогою програм від сторонніх виробників, відвідайте веб-сайт

[www.logitech.com/webcam\\_howto](http://www.logitech.com/webcam_howto)

1



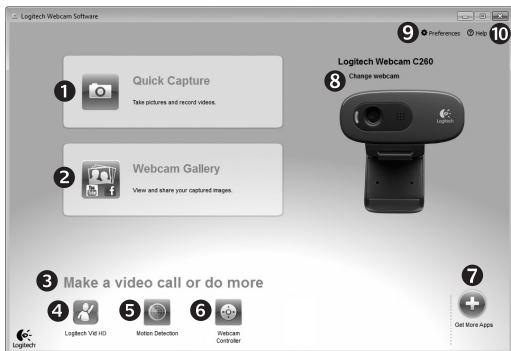
Logitech  
Webcam  
Software

2



Logitech  
Vid  
HD

## Переміщення програмним забезпеченням для веб-камери Logitech



1. Знімання фотографій і відео.
2. Перегляд знятих зображень і передавання їх через електронну пошту, Facebook,<sup>®</sup> або YouTube<sup>®</sup>.
3. Область легкого доступу до встановлених програм для веб-камери.
4. Запуск Logitech Vid HD (якщо встановлено).
5. Знімання відео при розпізнаванні руху.
6. Можливість керування відеоефектами та веб-камерою під час відеодзвінка.
7. Завантаження додаткових програм для веб-камери.
8. Змінення веб-камер (якщо у вас більше однієї).
9. Відкривання параметрів програмного забезпечення для веб-камери Logitech.
10. Відкривання допоміжної панелі інструментів (посібники й навчальні відео).

## Знімання відео та створення фотографій



Функція Quick Capture дозволяє легко робити фотографії або записувати відео. Ви отримуєте легкий доступ до елементів керування веб-камерою, до налаштувань і різноманітних відео ефектів, які допоможуть зробити неповторними зображення й записи.

1. Вікно попереднього перегляду.
2. Режим запису: фото/відео.
3. Кнопка запису.
4. Елементи керування веб-камерою.
5. Відео ефекти та спеціальні фільтри (для веб-камер, які підтримують цю функцію).
6. Фотоескізи.
7. Відеоескізи.
8. Натисніть ескіз, щоб здійснити вхід до галереї.

## Галерея: перегляд і обмін



Якщо натиснути ескізне зображення в галереї (1), то у вікні перегляду (2) відкриється відео або фотографія.

- Можна прикріпити відео- або фотофайл до електронного листа (3)
- Можна редагувати фото або компоновати частини відео (4)
- Ви можете завантажити фотографію або відео до Facebook (5)
- Можна завантажити відео до YouTube (6)

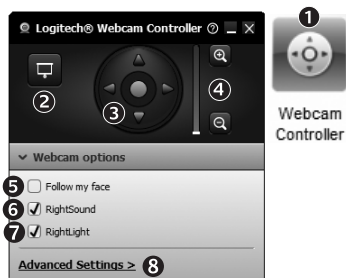
Можна також перетягнути або перемістити зображення з галереї до одного з функціональних елементів (3–6), щоб запустити програму редагування, прикріпити або завантажити файл.

## Використання розпізнавання руху



- Налаштуйте веб-камеру, щоб записувати відео при розпізнаванні руху.
- Налаштуйте тривалість записуваного відео й чутливість розпізнавання.
- Записане відео автоматично зберігається на комп'ютер.
- Перегляньте вміст у галереї або завантажте його, використовуючи вікно One-touch Upload (Завантаження одним дотиком).

## Налаштування веб-камери під час відеодзвінка



1. Запустіть контролер веб-камери, здійснюючи відеодзвінок.
2. Можна використовувати фотографію, щоб приховати відеозображення, поки веб-камера залишається підключеною.
3. Використовуйте панорамування й нахил, щоб знайти найкращий кут.
4. Збільшуйте або зменшуйте масштаб, щоб охопити або прибрати оточуюче середовище.
5. Використовуйте функцію **Follow my face** (Слідування за обличчям), таким чином ви завжди залишатиметеся на зображенні.
6. Насолоджуйтеся чіткістю в розмовах без дратівливого фонового шуму.
7. Відкоригуйте недостатнє освітлення, використовуючи функцію RightLight.
8. Задайте параметри функціонування веб-камери.

## Отримайте більше програм для своєї веб-камери



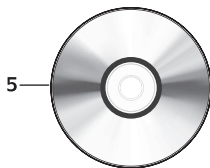
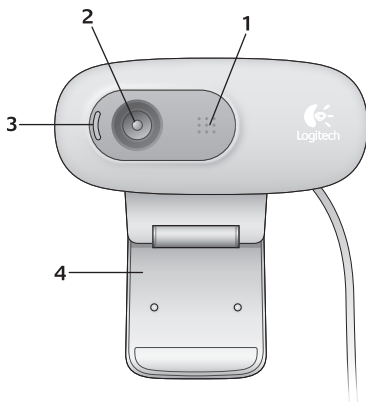
Завантажте та встановіть додаткові програми для веб-камери, такі як здійснення відеодзвінків, редагування фото й відео тощо.

## Отримання довідки



Натисніть піктограму довідки, щоб отримати доступ до повного посібника користувача або переглянути навчальні відео щодо оптимального використання програмного забезпечення й веб-камери Logitech.

**Підказка.** Якщо ви не знаєте, як застосовувати певну функцію, натисніть піктограму довідки, і наш посібник надасть вам потрібну інформацію.



## Caracteristici

1. Microfon
2. Obiectiv
3. LED de activitate
4. Clemă flexibilă/bază
5. Software pentru camera Web Logitech®
6. Documentația produsului



## Vă mulțumim pentru achiziționarea unei camere Web Logitech!



Utilizați acest ghid pentru a configura camera Web Logitech și pentru a începe să efectuați apeluri video.

Dacă aveți întrebări înainte de a începe, vă rugăm să vizitați paginile Web listate mai jos pentru a afla mai multe despre camerele Web Logitech și despre apelarea video.

<http://www.logitech.com/support>

[http://www.logitech.com/webcam\\_howto](http://www.logitech.com/webcam_howto)

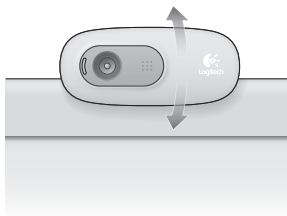
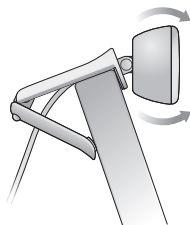
<http://www.logitech.com/whatisvid>

<http://www.logitech.com>

## Instalarea camerei Web

**1**

Poziționați camera Web



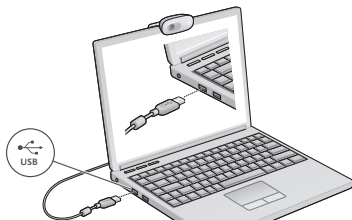
2

Instalați software-ul



3

Când vi se solicită,  
conectați camera Web



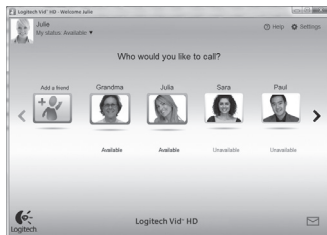
## Noțiuni introductive privind apelarea video



**Camera Web se livrează împreună  
cu software-ul Logitech Vid™ HD**

Cu Logitech Vid HD, apelarea video live prin Internet se face în doar câțiva pași ușori:

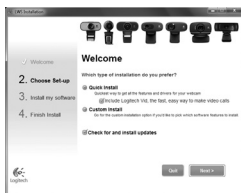
- Instalarea software-ului Logitech Vid HD
- Crearea unui cont
- Adăugarea unui prieten și efectuarea unui apel video



Aflați mai multe: <http://www.logitech.com/whatisvid>

## Configurarea Logitech Vid HD

1



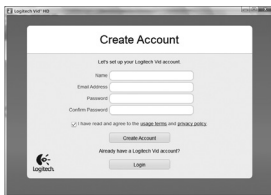
### Instalarea software-ului Logitech Vid HD

Vă recomandăm să instalați atât software-ul pentru camera Web Logitech, cât și software-ul Logitech Vid HD.

**Sfat:** Dacă preferați o altă aplicație de apeluri video, va trebui să descărcați și să instalați software terță parte.

Aflați mai multe: [http://www.logitech.com/webcam\\_howto](http://www.logitech.com/webcam_howto)

2



### Crearea unui cont

Urmați instrucțiunile afișate pe ecran pentru a crea contul Logitech Vid HD și pentru a configura camera Web pentru apelare video.

Pentru a realiza apeluri video cu orice aplicație, atât dvs., cât și persoana pe care o apelați trebuie să aveți:

- O cameră Web
- Un computer cu difuzoare și microfon (sau căști cu microfon; multe camere Web Logitech au microfoane încorporate)
- O conexiune de Internet de bandă largă (de ex., DSL, T1 sau prin cablu)
- Aceași aplicație de apelare video (de ex., Logitech Vid HD)
- Conturi pentru apelare video

# 3

## Adăugarea unui prieten sau efectuarea unui apel de testare



Faceți clic pe pictograma Practice Call (Apel de testare) pentru a testa setările.

**Sfat:** Pictograma Practice Call (Apel de testare) este întotdeauna disponibilă în lista de contacte pentru a testa setările.



Pentru a adăuga un prieten, faceți clic pe pictograma Add a Friend (Adăugare prieten) și introduceți adresa de e-mail a prietenului când se solicită acest lucru.

După ce prietenul dvs. a acceptat invitația, faceți clic pe poza prietenului pentru a efectua un apel.

## Accesarea setărilor contului și pornirea aplicațiilor



Logitech detectează și ajustează în mod automat cele mai bune setări pentru camera dvs. Web. Dacă doriți să capturați din nou imaginea de profil sau să actualizați oricare dintre setările dvs., faceți clic pe pictograma Settings (Setări).

Faceți dublu clic pe pictograme pentru a lansa aplicațiile.

1. Software pentru camera Web Logitech
2. Logitech Vid HD

**Sfat:** Pictograma Logitech Vid HD este prezentă numai dacă alegeți să instalați software-ul Logitech Vid HD. Pentru a afla mai multe despre apelarea video utilizând software terță parte, vizitați:

[www.logitech.com/webcam\\_howto](http://www.logitech.com/webcam_howto)

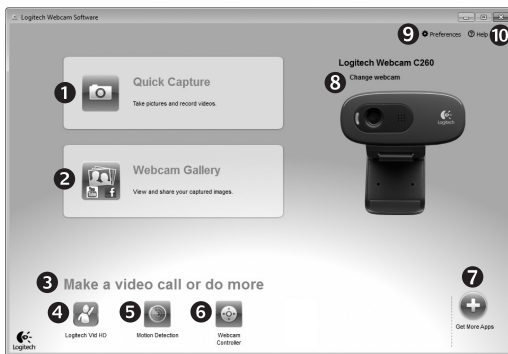
1



2



## Navigarea software-ului camerei Web Logitech



1. Realizați poze și videoclipuri
2. Vizualizați imaginile realizate și le partajați prin e-mail, Facebook® sau YouTube®.
3. O zonă de acces ușor la camera Web instalată – aplicații asociate
4. Lansați Logitech Vid HD (dacă este instalat)
5. Capturi video declanșate de detectarea mișcării
6. Controlați efectele video și camera Web în timpul unui apel video
7. Descărcați aplicații suplimentare pentru camera Web
8. Schimbați camerele Web (atunci când aveți mai mult de una)
9. Deschideți setările software-ului camerei Web Logitech
10. Deschideți tabloul de bord de ajutor (manuale și videoclipuri „cum să”)

## Captura video și realizarea de fotografii



Quick Capture (Captura Rapidă) vă permite să realizați cu ușurință poze sau înregistrări video.

Aveți acces ușor la controalele și setările camerei Web, precum și la efectele video pentru a personaliza imaginile și înregistrările dvs.

1. Fereastra de previzualizare
2. Modul Captură: foto/video
3. Butonul de captură
4. Controalele camerei Web
5. Efecte video și filtre amuzante (pentru camerele Web care suportă această caracteristică)
6. Poze miniatură
7. Video miniatură
8. Faceți clic pe o miniatură pentru a accesa galeria

## Galeria: vizualizare și partajare



Făcând clic pe o imagine miniatură din galerie (1) se deschide filmul sau poza în fereastra de vizualizare (2).

- Atașați un fișier video sau o poză la un e-mail (3)
- Editați o poză sau îmbinați poza cu un film (4)
- Încărcați o poză sau un film pe Facebook (5)
- Încărcați un film pe YouTube (6)

De asemenea, puteți să glisați și să fixați o imagine din galerie într-unul dintre cadrele pentru funcții (elementele 3 – 6) pentru a lansa o aplicație de editare sau pentru a atașa sau pentru a încărca.

## Utilizarea detecției mișcării



- Configurați camera Web să înregistreze conținut video când detectează mișcare.
- Ajustați durata capturii video și sensibilitatea detecției.
- Captura video este salvată automat în computerul dvs.
- Vizualizați conținutul Galeriei sau îl încărcați folosind fereastra One-touch Upload (Încărcare imediată).

## Reglajul fin al camerei Web în timpul unui apel video



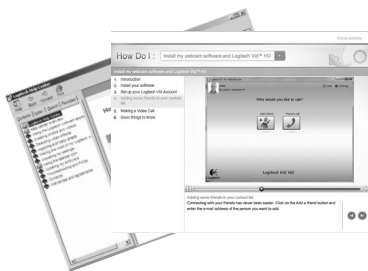
1. Lansați controlerul camerei Web în timpul apelului video.
2. Ascundeți imaginea video cu o fotografie, cât timp camera Web rămâne conectată.
3. Utilizați panoramarea și înclinarea pentru a găsi unghiul potrivit.
4. Măriți sau micșorați pentru a include sau a exclude fundalul.
5. Utilizați **Follow my face** (Urmărire față) pentru a vă afla mereu în imagine.
6. Bucurați-vă de conversații clare fără zgomot de fundal deranjant.
7. Profitați de corecția pentru medii cu lumină insuficientă, utilizând caracteristica RightLight.
8. Specificați caracteristicile de operare ale camerei Web.

## Obținerea mai multor aplicații pentru camera Web



Descărcăți și instalați aplicații suplimentare pentru camera Web, cum ar fi apelare video, editare foto și video și alte programe cu valoare adăugată.

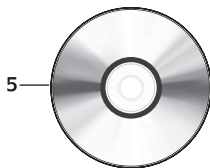
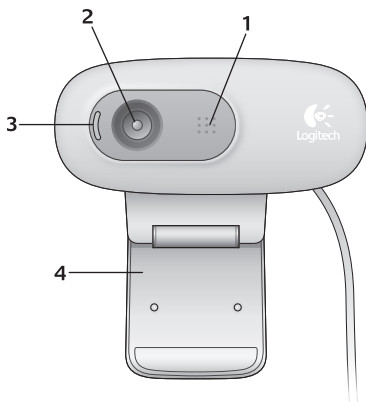
## Obținerea ajutorului



Faceți clic pe pictograma Help (Ajutor) pentru a accesa un manual complet al utilizatorului sau urmăriți videoclipurile care vă prezintă cum să optimizați utilizarea camerei Web Logitech și a software-ului aferent.

**Sfat:** Dacă nu sunteți sigur în ceea ce privește o caracteristică, faceți clic pe pictograma Help (Ajutor) și manualul nostru se va deschide la locul potrivit.





## Funkcijos

1. Mikrofonas
2. Objektyvas
3. Veikimo lemputė
4. Lankstus prisegamas pagrindas
5. „Logitech®“ interneto vaizdo kameros programinė įranga
6. Gaminio dokumentacija

## Dėkojame, kad įsigijote „Logitech“ interneto vaizdo kamerą!



Naudodamiesi šiuo vadovu, nustatykite „Logitech“ interneto vaizdo kamerą ir skambinkite su vaizdu.

Jei prieš pradėdant kils klausimų, apsilankykite toliau nurodytose svetainėse ir sužinokite daugiau apie „Logitech“ interneto vaizdo kameras ir vaizdo skambučius.

<http://www.logitech.com/support>

[http://www.logitech.com/webcam\\_howto](http://www.logitech.com/webcam_howto)

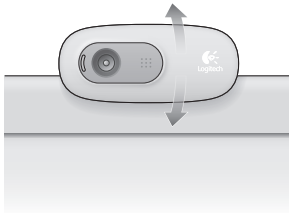
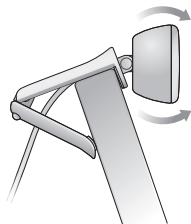
<http://www.logitech.com/whatisvid>

<http://www.logitech.com>

## Interneto vaizdo kameros nustatymas

1

Pastatykite interneto vaizdo kamerą



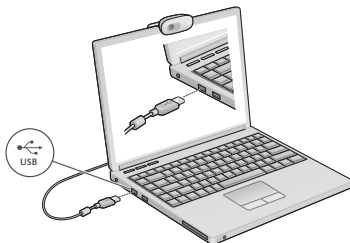
2

Įdėkite programinę įrangą



3

Paraginti prijunkite interneto vaizdo kamera



## Kaip naudotis vaizdo skambučiais

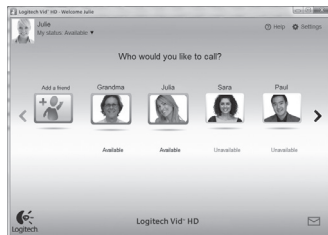


Kartu su interneto vaizdo kamera pridama „Logitech Vid™ HD“

Su „Logitech Vid HD“ tiesioginiams vaizdo skambučiams internetu prireiks vos kelių nesudėtingų veiksmų:

- Įdiegti „Logitech Vid HD“
- Sukurti paskyrą
- Pridėti draugą ar atlikti bandomąjį vaizdo skambutį

Sužinokite daugiau: <http://www.logitech.com/whatisvid>



## „Logitech Vid HD“ nustatymas

1



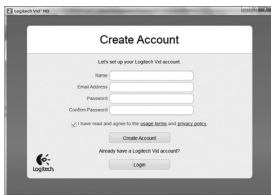
### Įdiegti „Logitech Vid HD“

Rekomenduojama įdiegti „Logitech“ interneto vaizdo kameros programinę įrangą ir „Logitech Vid HD“ programinę įrangą.

**Patarimas:** Jei pageidaujate naudoti kitą vaizdo skambučių programą, turėsite atsisiųsti ir įdiegti trečiosios šalies programinę įrangą.

Sužinokite daugiau: [http://www.logitech.com/webcam\\_howto](http://www.logitech.com/webcam_howto)

2



### Sukurti paskyrą

Vykdydami ekrane pateikiamas instrukcijas, sukurkite „Logitech Vid HD“ paskyrą ir sukonfigūruokite savo interneto vaizdo kamerą vaizdo skambučiams.

Norėdami atlikti vaizdo skambučius su bet kuria kita programa, kartu jūs ir kitas asmuo privalo turėti:

- Interneto vaizdo kamerą
- Kompiuterį su garsiakalbiais ir mikrofonu (arba ausines su mikrofonu; daugelis „Logitech“ interneto vaizdo kamerų turi vidinį mikrofona)
- Plačiajuostį interneto ryšį (pvz., DSL, T1 arba laidinis)
- Tą pačią vaizdo skambučių programą (pvz., „Logitech Vid HD“)
- Vaizdo skambučių paskyras

3

## Pridėkite draugą ar atlikite bandomąjį skambutį



Spustelėkite bandomojo skambučio langelį ir patikrinkite nustatymus.

**Patarimas:** Bandomojo skambučio langelį visada galite pasirinkti adresatų sąrašė, kad išbandytumėte nustatymus.



Norėdami pridėti draugą, spustelėkite langelį Pridėti draugą ir įveskite draugo el. pašto adresą, kai bus nurodyta tai padaryti.

Kai jūsų draugas priims pakvietimą, norėdami skambinti, spustelėkite draugo paveikslėlį.

## Paskyros nustatymų pasirinkimas ir programų paleidimas



„Logitech“ automatiškai aptinka ir nustato tinkamiausius jūsų interneto vaizdo kameros nustatymus. Jei norite iš naujo pasirinkti profilio paveikslėlį ar atnaujinti kokius nors nustatymus, spustelėkite piktogramą Nustatymai.

Du kartus spustelėkite piktogramas, kad paleistumėte programas.

1. „Logitech“ interneto vaizdo kameros programinė įranga
2. „Logitech Vid HD“

**Patarimas:** „Logitech Vid HD“ piktograma bus matoma tik tuo atveju, jei pasirinksite įdiegti „Logitech Vid HD“. Norėdami sužinoti apie trečiųjų šalių vaizdo skambučius, apsilankykite:

[www.logitech.com/webcam\\_howto](http://www.logitech.com/webcam_howto)

1

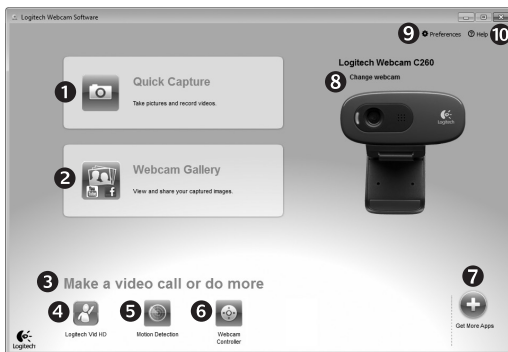


2



Logitech Vid  
HD

## Naršymas po „Logitech“ interneto vaizdo kameros programinę įrangą



1. Fotografuokite vaizdus ir vaizdo įrašus
2. Peržiūrėkite nufotografuotus vaizdus ir bendrinkite juos el. paštu, „Facebook“<sup>®</sup> ar „YouTube“<sup>®</sup>.
3. Nesudėtinga prieiga prie įdiegtos interneto vaizdo kameros susijusių programų
4. Paleiskite „Logitech Vid HD“ (jei įdiegta)
5. Filmuokite vaizdus, kuriuos sukėlė judesio aptikimas
6. Valdykite vaizdo įrašo efektus ir interneto vaizdo kamerą vaizdo skambučio metu
7. Atsisiųskite papildomų interneto vaizdo kameros programų
8. Keiskite interneto vaizdo kameras (kai jų turite daugiau nei vieną)
9. Atidarykite „Logitech“ interneto vaizdo kameros programinės įrangos nustatymus
10. Atidarykite žinyno valdymo skydelį (vadovai ir kaip filmuoti)

## Vaizdo įrašo fiksavimas ir vaizdo pritraukimas



„Quick Capture“ leidžia daryti nuotraukas ir įrašyti vaizdo įrašus.

Jūs galite lengvai pasirinkti interneto vaizdo kameros valdiklius ir nustatymus, taip pat ir vaizdo įrašo efektus, kad pritaikytumėte savo vaizdus ir įrašus.

1. Peržiūros langas
2. Fotografavimo režimas: nuotrauka / vaizdo įrašas
3. Fotografavimo mygtukas
4. Interneto vaizdo kameros valdikliai
5. Vaizdo įrašo efektai ir linksmieji filtrai (skirta interneto vaizdo kameroms, kurios palaiko šią funkciją)
6. Nuotraukų miniatiūros
7. Vaizdo įrašų miniatiūros
8. Spustelėkite miniatiūrą, norėdami patekti į galeriją

## Galerija: peržiūra ir bendrinimas



Spustelėjus vaizdo miniatiūrą galerijoje (1), peržiūros lange atsidarys vaizdo įrašas ar nuotrauka (2).

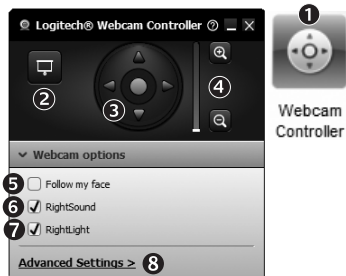
- Pridėkite vaizdo įrašo ar nuotraukos failą prie el. laiško (3)
  - Redaguokite nuotrauką arba sujunkite kartu su vaizdo įrašu (4)
  - Įkelkite nuotrauką arba vaizdo įrašą į „Facebook“ (5)
  - Įkelkite vaizdo įrašą į „YouTube“ (6)
- Taip pat galite nuvilkti galerijos vaizdą į vieną iš funkcijos langų (elementai 3-6), norėdami paleisti redagavimo programą, pridėti ją ar įkelti.

## Judesio aptikimo naudojimas



- Nustatykite savo interneto vaizdo kamerą vaizdui įrašyti, kai aptinkamas judėjimas.
- Nustatykite fiksuojamo vaizdo įrašo trukmę ir aptikimo jautrumą.
- Užfiksuotas vaizdo įrašas automatiškai išsaugomas jūsų kompiuteryje.
- Peržiūrėkite turinį galerijoje arba įkelkite jį naudodami vieno spustelėjimo įkėlimo langą.

## Sureguliuokite savo žiniatinklio kamerą vaizdo skambučio metu



1. Vaizdo skambučio metu įkelkite žiniatinklio kameros valdiklį.
2. Kol žiniatinklio kamera prijungta ir veikia, slėpkite savo vaizdą nuotraukoje.
3. Pakreipkite kamerą reikiamu kampu.
4. Priartinkite / nutolinkite vaizdą, kad matytųsi arba nesimatytų aplinka.
5. Naudokite funkciją **Follow my face** (Sėkti mano veidą), kad visada būtumėte rodomi.
6. Mėgaukitės pokalbiais be jokio foninio triukšmo.
7. Naudokite funkciją „RightLight“, kad būtumėte gerai rodomi esant blogam apšvietimui.
8. Nustatykite žiniatinklio kameros veikimo savybes.

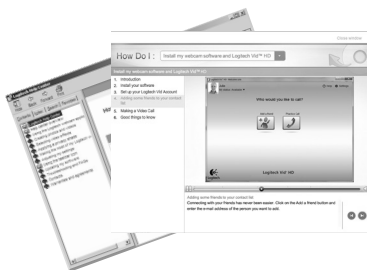


## Gaukite daugiau programų interneto vaizdo kamerai



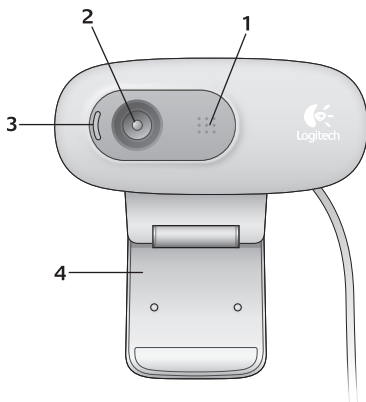
Atsisiųskite ir įdiekite papildomų programų interneto vaizdo kamerai, pavyzdžiui, vaizdo skambučių, nuotraukų ir vaizdo įrašų redagavimo ir kitų naudingų programų.

## Pagalba



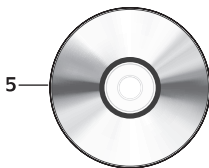
Spustelėkite žinyno piktogramą, jei norite pasirinkti visą naudotojo vadovą arba žiūrėti vaizdo įrašus, kad galėtumėte optimaliai išnaudoti „Logitech“ interneto vaizdo kameros programinės įrangos galimybes.

**Patarimas:** Jei nesate tikri dėl funkcijos, galite spustelėti žinyno piktogramą ir mūsų vadovas bus atidarytas reikiamoje vietoje.



## Kirjeldus

1. Mikrofon
2. Objektiv
3. Töötamise indikaatorlamp
4. Painduv klamber/alus
5. Logitech®-i veebikaamera tarkvara
6. Toote dokumendid



## Täname, et otsite Logitechi veebikaamera!



Kasutage seda juhendit Logitechi veebikaamera seadistamiseks ja videokõnede sooritamiseks.

Kui teil on enne alustamist küsimusi, külastage palun allpool loetletud veebisaite ja tutvuge lisateabega Logitechi veebikaamerate ja videokõnede kohta.

<http://www.logitech.com/support>

[http://www.logitech.com/webcam\\_howto](http://www.logitech.com/webcam_howto)

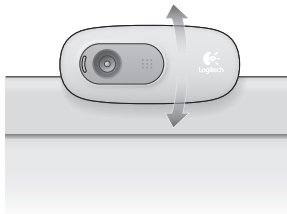
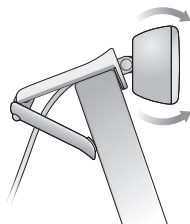
<http://www.logitech.com/whatisvid>

<http://www.logitech.com>

## Veebikaamera seadistamine

**1**

Asetage veebikaamera kohale



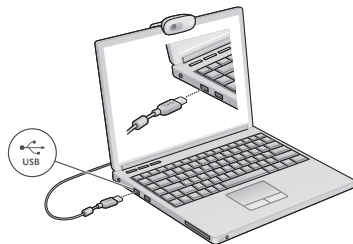
2

Installige tarkvara



3

Ühendage veebikaamera, kui viibatakse



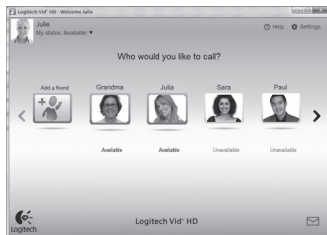
## Videokõne alustamine



Teie veebikaameraga on kaasas  
**Logitech Vid™ HD**

Tarkvara Logitech Vid HD abil toimub reaalsajas videokõne Interneti teel kõigest paari lihtsa sammu abil:

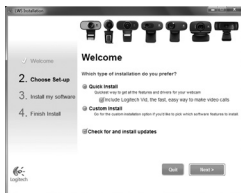
- Installige Logitech Vid HD
- Looge endale konto
- Lisage sõber ja sooritage videokõne



Lisateave: <http://www.logitech.com/whatisvid>

## Logitech Vidi seadistamine

1



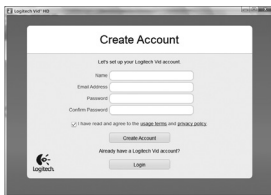
### Installige Logitech Vid HD

Soovitate teil installida nii Logitechi veebikaamera kui Logitech Vidi tarkvara.

**Näpunäide.** Kui eelistate kasutada mõnda muud videokõnerakendust, peate alla laadima ja installima kolmanda osapoole tarkvara.

Lisateave: [http://www.logitech.com/webcam\\_howto](http://www.logitech.com/webcam_howto)

2



### Looge endale konto

Looge ekraanil kuvatavaid juhiseid järgides oma Logitech Vidi konto ja seadistage veebikaamera videokõnede sooritamiseks.

Videokõnede sooritamiseks mis tahes rakenduse abil peab teil ja isikul, kellega soovite vestelda, olema:

- veebikaamera
- lairiba-Internetiühendus (nt DSL, T1 või kaabel)
- arvuti koos kõlarite ja mikrofoniga (või mikrofoniga kõrvaklapid; paljud Logitechi veebikaamerad on varustatud sisseehitatud mikrofoniga)
- sama videokõnerakendus (nt Logitech Vid HD)
- videokõne kontod

3



## Lisage sõber või sooritage harjutuskõne

**Practice Call** Seadistuse testimiseks klõpsake paanil Practice Call (harjutuskõne).

**Näpunäide.** Paan Practice Call on seadistuste testimiseks alati saadaval Contact Listi (kontaktide loendi) alt.

**Add a friend** Sõbra lisamiseks klõpsake paanil Add a Friend (lisa sõber) ning sisestage sõbra e-posti aadress, kui viibatakse.

Kui sõber on teie kutse vastu võtnud, klõpsake kõne alustamiseks sõbra pildil.

## Ligipääs konto seadetele ja rakenduste käivitamine



Logitech tuvastab ja reguleerib automaatselt veebikaamera jaoks parimad seaded. Kui soovite oma profiili pilti uuendada või mõnda seadet värskendada, klõpsake ikoonil Settings (seaded).

Topeltklõps ikoonil käivitab vastava rakenduse.

1. Logitechi veebikaamera tarkvara
2. Logitech Vid HD

**Näpunäide.** Logitech Vidi ikoon kuvatakse vaid siis, kui otsustate Logitech Vidi installida. Lisateabe saamiseks kolmanda osapoole videokõnede kohta külastage palun veebiaadressi

[www.logitech.com/webcam\\_howto](http://www.logitech.com/webcam_howto)

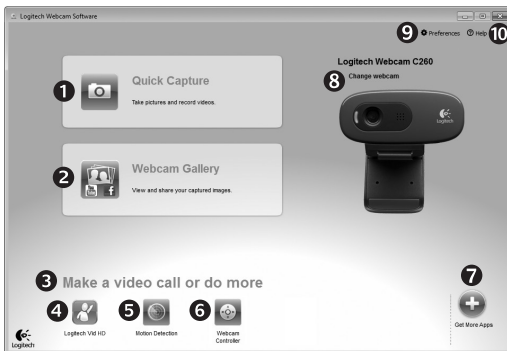
1



2



## Logitechi veebikaamera tarkvaras liikumine



- Salvestage pilte ja videoklippe
- Vaadake salvestatud kujutisi ja jagage neid e-posti, Facebook®-i või YouTube®-i abil.
- Ala hõlpsaks ligipääsemiseks oma veebikaameraga seotud installitud rakendustele
- Käivitage Logitech Vid HD (kui on installitud)
- Salvestage videoklippe, kui päästik on liikumistuvastus
- Juhtige oma videoefekte ja veebikaamerat videokõne toimumise ajal
- Laadige alla täiendavaid veebikaamera rakendusi
- Vahetage veebikaameraid (kui kasutate mitut kaamerat)
- Avage Logitechi veebikaamera tarkvara seaded
- Avage abifunktsiooni tööpiirkond (juhendid ja õppevideod)

## Videote ja piltide salvestamine



Funktsioon Quick Capture (kiirsalvestus) võimaldab teil hõpsalt salvestada fotosid ja videoklippe.

Tagatud on kiire ja lihtne ligipääs veebikaamera juhtnuppudele ja seadetele ning videoefektidele, mille abil saate oma pilte ja salvestisi isikupäraseks muuta.

1. Eelvaate aken
2. Salvestusrežiim: foto/video
3. Salvestusnupp
4. Veebikaamera juhtnupud
5. Videoefektid ja naljafiltrid (seda funktsiooni toetavate veebikaamerate puhul)
6. Fotode pisipildid
7. Videote pisipildid
8. Galeriisse sisenemiseks klõpsake pisipildil

## Galerii: vaatamine ja jagamine



Galeriis (1) kujutise pisipildil klõpsamine avab videoklipi või foto vaateaknas (2).

- Lisage videoklipp või pildifail manusena e-kirjale (3)
- Redigeerige fotot või monteerige kokku videolõike (4)
- Laadige pilt või videoklipp Facebooki (5)
- Laadige videoklipp YouTube'i (6)

Saate ka pukseerida galerii kujutise ühele funktsioonipaanile (elemendid 3–6), et käivitada redigeerimisrakenduse, lisada selle manusena või üles laadida.

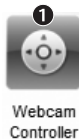


## Liikumistuvastuse kasutamine



- Seadistage oma veebikaamera salvestama videoklippe siis, kui kaamera tuvastab liikumise.
- Reguleerige salvestatud video kestvust ja tuvastamise tundlikkust.
- Hõivatud video salvestatakse automaatselt teie arvutisse.
- Vaadake galeriis asuvat sisu või laadige see ühe puutega üleslaadimise akna abil soovitud asukohta.

## Veebikaamera häälestamine videokõne toimumise ajal



Webcam Controller

1. Käivitage videokõne ajal veebikaamera juhtimisseade.
2. Peitke oma videokujutis ja foto, nii et veebikaamera jääb ühendatuks.
3. Parima nurga saavutamiseks kasutage panoraami ja kallutuse funktsioone.
4. Ümbruse kaasamiseks/väljajätmiseks suurendage/vähendage kujutist.
5. Alati kaadris püsimiseks kasutage **Follow my face** (Näole järgnemise funktsiooni).
6. Nautige selgeid vestlusi ilma häiriva taustamürata.
7. Parandage nõrgalt valgustatud ümbruse tingimusi funktsiooni RightLight abil.
8. Määrake veebikaamera tööomadused.

## Hankige oma veebikaamerele lisarakendusi



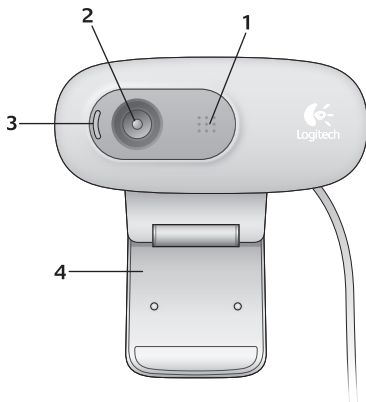
Laadige alla ja installige oma veebikaamerele lisarakendusi (näiteks videokõnede rakendus ja fotode ning videoklippide redigeerimise rakendus) ning muid lisaväärtusprogramme.

## Abi saamine



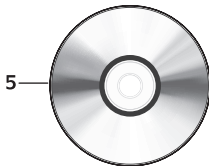
Klõpsake täielikku kasutusjuhendisse sisenemiseks abiikoonil või vaadake õppevideoid, mis näitavad, kuidas kasutada Logitechi veebikaamera ja tarkvara kõiki võimalusi.

**Näpunäide.** Kui teil tekib funktsiooni osas küsimusi või kahtlusi, klõpsake abiikoonil ja meie kasutusjuhend avaneb õigest kohast.



## Sastāvdaļas

1. Mikrofons
2. Objektīvs
3. Aktivitātes indikators
4. Pielāgojams klipsis/pamatne
5. Logitech® tīmekļa kameras programmatūra
6. Produkta dokumentācija



## Paldies, ka iegādājāties Logitech tīmekļa kameru.



Lietojiet šo rokasgrāmatu, lai uzstādītu Logitech tīmekļa kameru un veiktu videozvanus.

Ja pirms uzstādīšanas rodas jautājumi, lūdzu, apmeklējiet tālāk minētās vietnes, lai uzzinātu plašāku informāciju par Logitech tīmekļa kamerām un videozvanīšanu.

<http://www.logitech.com/support>

[http://www.logitech.com/webcam\\_howto](http://www.logitech.com/webcam_howto)

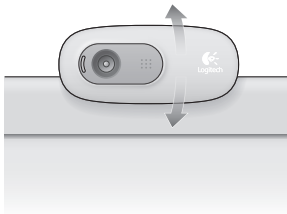
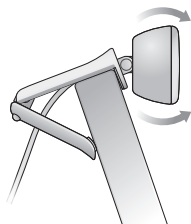
<http://www.logitech.com/whatisvid>

<http://www.logitech.com>

## Tīmekļa kameras uzstādīšana

**1**

Novietojiet tīmekļa kameru

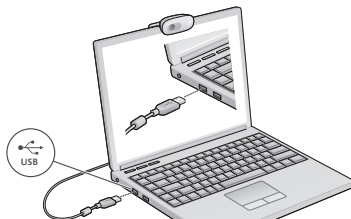


2

Instalējiet programmatūru



3

Saņemot uzaicinājumu,  
pievienojiet tīmekļa kameru

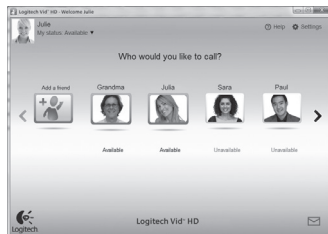
## Videozvana veikšana



### Tīmekļa kameras komplektā ir programmatūra Logitech Vid™ HD

Programmatūra Logitech Vid HD nodrošina videozvanišanu internetā, veicot tikai dažas darbības:

- Instalējiet Logitech Vid HD
- Izveidojiet kontu
- Pievienojiet draugu un veiciet videozvanu



Plašāka informācija: <http://www.logitech.com/whatisvid>

## Logitech Vid HD iestatīšana

1



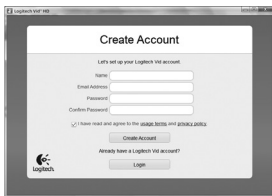
### Logitech Vid HD instalēšana

Ieteicams instalēt gan Logitech tīmekļa kameras, gan Logitech Vid HD programmatūru.

**Padoms.** Ja dodat priekšroku citai videozvanīšanas lietojumprogrammai, lejupeļādējiet un instalējiet trešās puses programmatūru.

Plašāka informācija: [http://www.logitech.com/webcam\\_howto](http://www.logitech.com/webcam_howto)

2



### Konta izveide

Izpildiet ekrānā redzamos norādījumus, lai izveidotu savu Logitech Vid HD kontu un iestatītu tīmekļa kameru videozvanu veikšanai.

Lai veiktu videozvanus, izmantojot jebkuru lietojumprogrammu, jums un otrai personai jābūt:

- tīmekļa kamerasi;
- datoram ar skaļruņiem un mikrofonu (vai austiņām ar mikrofonu; daudzām Logitech tīmekļa kamerām ir iebūvēts mikrofons);
- platjoslas interneta savienojumam (piemēram, DSL, T1 vai kabelim);
- vienai un tai pašai videozvanīšanas lietojumprogrammai (piemēram, Logitech Vid HD);
- videozvanīšanas kontiem.

3

## Pievienojiet draugu vai veiciet izmēģinājuma zvani



Noklikšķiniet uz iespējas "Practice Call" (Izmēģinājuma zvans), lai pārbaudītu iestatījumus.

**Padoms.** Iespēja "Practice Call" (Izmēģinājuma zvans) ir vienmēr pieejama kontaktu sarakstā, lai varētu pārbaudīt iestatījumus.



Lai pievienotu draugu, noklikšķiniet uz iespējas "Add a Friend" (Pievienot draugu) un ievadiet drauga e-pasta adresi.

Pēc tam, kad draugs ir pieņēmis jūsu ielūgumu, noklikšķiniet uz drauga attēla, lai zvanītu.

## Piekļūšana konta iestatījumiem un lietojumprogrammu palaišana



Logitech automātiski nosaka un pielāgo labākos tīmekļa kameras iestatījumus. Ja vēlaties vēlreiz uzņemt savu profila attēlu vai atjaunināt kādu no iestatījumiem, noklikšķiniet uz ikonas Settings (Iestatījumi).

Lai palaistu lietojumprogrammas, veiciet dubultklikšķi uz ikonām.

1. Logitech tīmekļa kameras programmatūra
2. Logitech Vid HD

**Padoms.** Logitech Vid HD ikona ir pieejama tikai tad, ja ir instalēta programmatūra Logitech Vid HD. Lai uzzinātu par trešo pušu piedāvātajām videozvanīšanas iespējām, apmeklējiet vietni: [www.logitech.com/webcam\\_howto](http://www.logitech.com/webcam_howto)

1



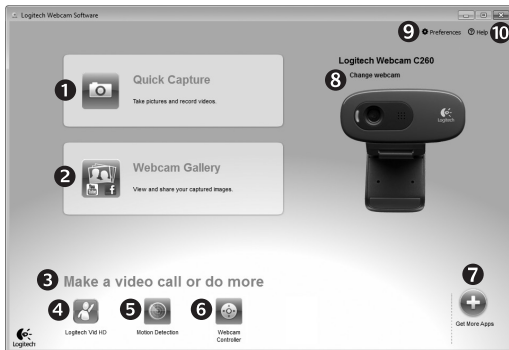
Logitech  
Webcam  
Software

2



Logitech Vid  
HD

## Logitech tīmekļa kameras programmatūras apskats



1. Uzņemiet attēlus un videoklipus
2. Skatiet uzņemtos attēlus un koplietojiet tos, izmantojot e-pastu, Facebook® vai YouTube®.
3. Vieta, kur ērti piekļūt instalētajām, ar tīmekļa kameru saistītajām lietojumprogrammām.
4. Palaidiet Logitech Vid HD (ja instalēta).
5. Uzņemiet videoklipus, izmantojot noteiktas kustības funkciju.
6. Veicot videozvanu, pārvaldiēt video efektus un tīmekļa kameru.
7. Lejupielādējiet papildu tīmekļa kameras lietojumprogrammas.
8. Mainiet tīmekļa kameras (ja ir vairākas).
9. Atveriet Logitech tīmekļa kameras programmatūras iestatījumus.
10. Atveriet palīdzības paneli (rokasgrāmatas un informatīvi videoklipi).



## Videoklipu un attēlu uzņemšana



Funkcija Quick Capture (Ātrā uzņemšana) ļauj ērti uzņemt fotoattēlus un ierakstīt videoklipus. Lai personalizētu attēlus un videoklipus, varat ērti piekļūt tīmekļa kameras vadīklām un iestatījumiem, kā arī video efektiem.

1. Priekšskatījuma logs
2. Uzņemšanas režīms: fotoattēli/videoklipi
3. Uzņemšanas poga
4. Tīmekļa kameras vadīklas
5. Video efekti un izklaidei paredzēta filtru sistēma (tīmekļa kamerām, kas atbalsta šo funkciju)
6. Fotoattēlu sīktēli
7. Videoklipu sīktēli
8. Noklikšķiniet uz sīktēla, lai atvērtu galeriju

## Galerija: apskate un koplietošana



Noklikšķinot uz galerijā (1) esoša attēla sīktēla, pārskata logā (2) tiek atvērts videoklips vai fotoattēls.

- Pievienojiet e-pasta ziņojumā videoklipa vai attēla failu (3).
- Rediģējiet fotoattēlu vai apvienojiet videoklipu (4).
- Augšupielādējiet attēlu vai videoklipu sociālajā tīklā Facebook (5).
- Augšupielādējiet videoklipu vietnē YouTube (6).

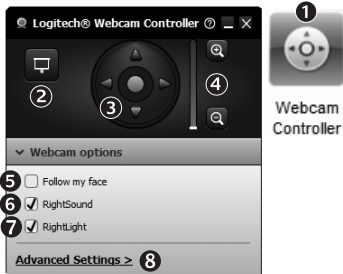
Varat arī vilkt un nomest galerijas attēlu uz kāda no funkciju elementiem (vienumi 3-6), lai palaistu rediģēšanas lietojumprogrammu, veiktu pievienošanu vai augšupielādi.

## Kustības noteikšanas funkcijas lietošana



- Iestatiet tīmekļa kameru, lai ierakstītu videoklipu, ja tiek noteikta kustība.
- Pielāgojiet uzņemtā videoklipa ilgumu un kustību noteikšanas jutīguma pakāpi.
- Uzņemtais videoklips tiek automātiski saglabāts datorā.
- Skatiet saturu galerijā vai arī augšupielādējiet to, izmantojot logu One-touch Upload (Augšupielāde, vienreiz pieskaroties).

## Precīza tīmekļa kameras pielāgošana videozvana laikā



1. Videozvana laikā palaidiet tīmekļa kameras vadierīci.
2. Pēc tīmekļa kameras savienojuma izveides paslēpiet savu video attēlu, izmantojot fotoattēlu.
3. Lietojiet panorāmas un savēršanas funkciju, lai atrastu labāko skata leņķi.
4. Tuviniet vai tāliniet kameru, lai attēlā būtu/ nebūtu redzama telpa jums apkārt.
5. Izmantojiet funkciju **Follow my face** (Sekot manai sejai), lai jūs vienmēr būtu redzams attēlā.
6. Sarunājieties, izbaudot skaidru skaņu bez traucējošajiem fona trokšņiem.
7. Labojiet nepietiekamu apgaismojumu, lietojot funkciju „RightLight”.
8. Nosakiet tīmekļa kameras darbības īpašības.

## Papildu lietojumprogrammas tīmekļa kamerai



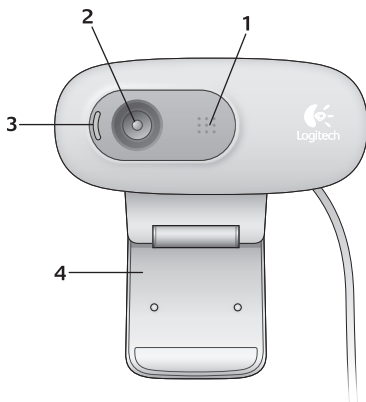
Lejupielādējiet un instalējiet citas tīmekļa kameras lietojumprogrammas, piemēram, videozvanišanas, fotoattēlu un videoklipu rediģēšanas, kā arī citas pievienotās vērtības programmas.

## Palīdzības saņemšana



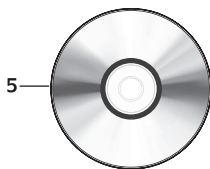
Noklikšķiniet uz palīdzības ikonas, lai piekūtu pilnai lietotāja rokasgrāmatai, vai skatiet informatīvus videoklipus par Logitech tīmekļa kameras un programmatūras pilnvērtīgu lietošanu.

**Padoms.** Ja nezināt, kā lietot kādu no funkcijām, noklikšķiniet uz palīdzības ikonas, un rokasgrāmata tiks atvērta tieši vajadzīgajā vietā.



## Функции

1. Микрофон
2. Обектив
3. Индикатор за активност
4. Универсална щипка/основа
5. Софтуер за уеб камера Logitech®
6. Документация към продукта



## Благодарим ви, че закупихте уеб камера на Logitech!



Използвайте това ръководство, за да настроите своята уеб камера Logitech и да започнете да провеждате видео разговори.

Ако имате въпроси, преди да започнете, посетете уеб сайтовете от списъка по-долу, за да научите повече за уеб камерите Logitech и видео разговорите.

<http://www.logitech.com/support>

[http://www.logitech.com/webcam\\_howto](http://www.logitech.com/webcam_howto)

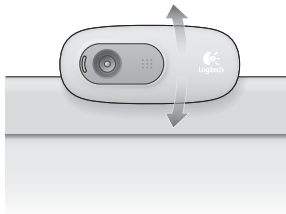
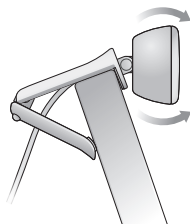
<http://www.logitech.com/whatisvid>

<http://www.logitech.com>

## Настройване на уеб камерата

**1**

Разположете вашата уеб камера



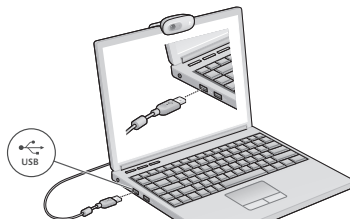
2

Инсталирайте софтуера



3

При подканване свържете  
уеб камерата



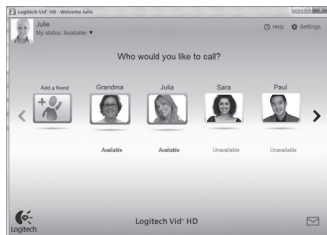
## Първи стъпки с видео разговорите



**Уеб камерата се доставя с Logitech Vid™ HD**

С Logitech Vid HD видео разговорите на живо по интернет изискват само няколко лесни стъпки:

- Инсталирайте Logitech Vid HD
- Създайте акаунт
- Добавете приятел и проведете пробен разговор



Прочетете повече: <http://www.logitech.com/whatisvid>

## Настройване на Logitech Vid HD

1



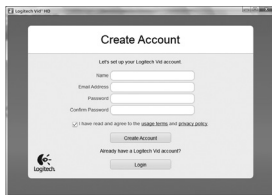
### Инсталирайте Logitech Vid HD

Препоръчваме да инсталирате както уеб камерата Logitech, така и софтуера Logitech Vid HD.

**Съвет:** Ако предпочитате друго приложение за видео разговори, ще трябва да изтеглите и инсталирате софтуер на друг производител.

Прочетете повече: [http://www.logitech.com/webcam\\_howto](http://www.logitech.com/webcam_howto)

2



### Създайте акаунт

Следвайте инструкциите на екрана за създаване на вашия акаунт за Logitech Vid HD и за настройване на уеб камерата за видео разговори.

За да провеждате видео разговори с всяко приложение, вие и лицето, с което ще говорите, трябва да имате:

- Уеб камера
- Компютър с тонколони и микрофон (или слушалки с микрофон; много уеб камери Logitech имат вграден микрофон)
- Високоскоростна интернет връзка (напр. DSL, T1 или кабелна)
- Едно и също приложение за видео разговори (напр. Logitech Vid HD)
- Акаунти за видео разговори

3

## Добавяне на приятел или провеждане на пробен разговор



Щракнете върху плочката "Пробен разговор", за да изпробвате настройките си.

**Съвет:** Плочката "Пробен разговор" винаги се намира във вашия списък с контакти, за да можете да изпробвате настройките си.



За да добавите приятел, натиснете плочката "Добавяне на приятел" и въведете имейла на приятеля си при подканване.

След като вашият приятел приеме поканата, щракнете върху снимката на приятеля си, за да извършите повикване.

## Достъп до настройки на акаунти и стартиране на приложения



Logitech автоматично открива и регулира най-подходящите настройки за вашата уеб камера. Ако желаете да смените снимката за профила си или да обновите някоя от настройките си, натиснете иконата за настройки.

Щракнете двукратно върху иконите, за да стартирате приложенията си.

1. Софтуер за уеб камера Logitech
2. Logitech Vid HD

1



Logitech  
Webcam  
Software

2



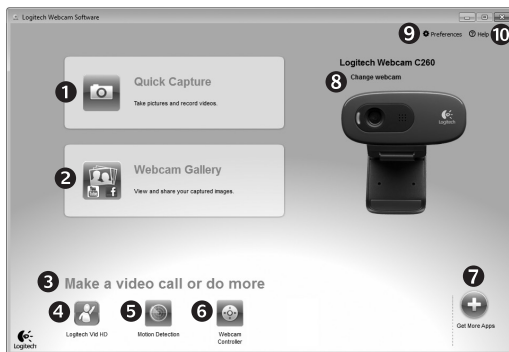
Logitech Vid  
HD

**Съвет:** Иконата на Logitech Vid HD присъства само ако сте избрали да инсталирате Logitech Vid HD. За да научите за видео разговори с други продукти, посетете:

[www.logitech.com/webcam\\_howto](http://www.logitech.com/webcam_howto)



## Придвижване в софтуера на веб камерата Logitech



1. Заснемане на снимки и видео
2. Гледане на заснетите снимки и споделяне по имейл, във Facebook® или YouTube®.
3. Област за лесен достъп до вашите инсталирани приложения, свързани с веб камера
4. Стартиране на Logitech Vid HD (ако е инсталиран)
5. Заснемане на видео, което се включва при откриване на движение
6. Управление на вашите видео ефекти и веб камера по време на видео разговор
7. Изтегляне на допълнителни приложения за веб камера
8. Смяна на веб камери (когато имате повече от една)
9. Отваряне на настройките на софтуера за веб камера Logitech
10. Отваряне на таблото за помощ (ръководства и видеоклипове с указания)

## Заснемане на видео и снимки



Quick Capture ви позволява да правите снимки и видеофилми с лекота.

Вие имате лесен достъп до контролите и настройките на уеб камерата, а също до видео ефекти, за да персонализирате своите изображения и видеозаписи.

1. Прозорец за визуализация
2. Режим на заснемане: фото/видео
3. Бутон за снимане
4. Контроли на видеокамерата
5. Видео ефекти и забавни филтри (за уеб камера, която поддържа тази функция)
6. Миниатюри на снимки
7. Миниатюри на видео
8. Щракнете върху миниатюра, за да влезете в галерията

## Галерията: показване и споделяне



Щракване върху миниатюра на изображение в галерията (1) отваря видеото или снимката в прозореца за визуализация (2).

- Прикачване на файл на видео или снимка към имейл (3)
- Редактиране на снимка или монтиране на видео (4)
- Качване на снимка или видео в Facebook (5)
- Качване на видео в YouTube (6)

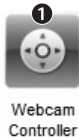
Можете също да плъзнете и пуснете изображение от галерията върху един от файловете на функции (елементи 3-6), за да стартирате приложение за монтаж, за прикачване или за качване.

## Използване на откриването на движение



- Настройване на уеб камерата за заснемане на видео, когато тя открие движение.
- Регулиране на времетраенето на заснетото видео и чувствителността на откриване.
- Заснетото видео автоматично се записва в компютъра.
- Разглеждате съдържанието в галерията или го качвайте с използване на прозореца "Качване с едно докосване".

## Фина настройка на уеб камерата по време на видео разговор



Webcam Controller

1. Стартиране на контролера на уеб камерата по протичащ видео разговор.
2. Скриване на вашето видео изображение със снимка, докато уеб камерата остава свързана.
3. Използване на функцията насочване и наклон за намиране на най-добрия ъгъл.
4. Увеличавате или намалявате мащаба, за да включите/изключите околната среда.
5. Използвайте функцията **Follow my face** (Проследяване на лице), така че винаги да сте в кадър.
6. Наслаждавайте се на ясни разговори без досадния фонов шум.
7. Използване на RightLight за коригиране на слабо осветена обстановка.
8. Определяне на работните характеристики на уеб камерата.

## Получаване на повече удобство за вашата уеб камера



Изтегляйте и инсталирайте допълнителни приложения за вашата уеб камера, като например видео разговори, монтиране на снимки и видео и други програми за допълнителна обработка.

## Получаване на помощ



Щракнете върху иконата за помощ, за да получите пълно ръководство за потребителя, или гледайте видео, което показва как най-добре да работите със софтуера за уеб камера Logitech.

**Съвет:** Ако не сте сигурни за някоя функция, за помощ, щракнете върху иконата за помощ, и нашето ръководство ще се отвори точно на необходимото място.







[www.logitech.com/support](http://www.logitech.com/support)

België / Belgique Belgien	Nederlands: +32 (0)2 200 64 44 Français: +32 (0)2 200 64 40	Norge	+47 (0)24 159 579
Česká republika	+420 239 000 335	Österreich	+43 (0)1 206 091 026
Denmark	+45 38 32 31 20	Polska	00800 441 17 19
Deutschland	+49 (0)69 517 094 27	Portugal	+351 21 415 90 16
Eesti Vabariik	800 00 44 314	Россия	+7 (495) 641 3460
España	+34 91 275 45 88	Schweiz / Suisse / Svizzera	Deutsch: +41 (0)22 761 4012 Français: +41 (0)22 761 4016 Italiano: +41 (0)22 761 4020
France	+33 (0)1 57 32 32 71	Slovensko	0 800 004 701
Ελληνική Δημοκρατία	00 800 44 146 191	South Africa	800 981 089
Ireland	+353 (0)1 524 50 80	Suomi	+358 (0)9 725 191 08
Italia	+39 02 914 83 031	Sverige	+46 (0)8 501 632 83
Latvija	8000 31 81	Türkiye	00800 44 882 5862
Lietuva	8800 30 647	United Kingdom	+44 (0)20 3024 8159
Magyar Köztársaság	+36 177 74 853	United Arab Emirates	8000 441 4294
Nederland	+31 (0)20 200 84 33	European, Middle Eastern, and African Headquarters Morges, Switzerland	English: +41 (0)22 761 4025



[www.logitech.com](http://www.logitech.com)

© 2010 Logitech. All rights reserved. Logitech, the Logitech logo, and other Logitech marks are owned by Logitech and may be registered. All other trademarks are the property of their respective owners. Logitech assumes no responsibility for any errors that may appear in this manual. Information contained herein is subject to change without notice.

**620-002845.007**