

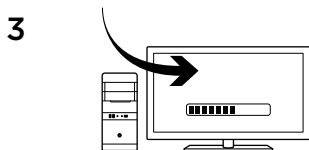
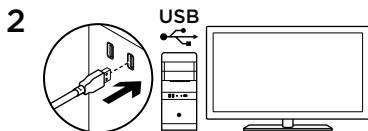
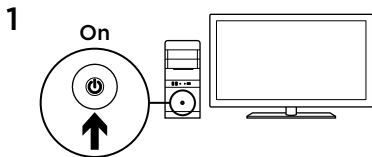


Logitech® G300s Optical Gaming Mouse  
Logitech® G300s Souris Optique pour le jeu

Setup Guide  
Guide d'installation



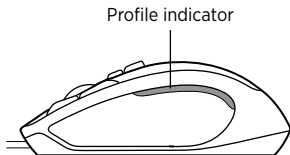
English . . . . .	3
Français . . . . .	8
Español . . . . .	13
Português . . . . .	18



The G300s is ready for game play. If you would like to customize the G300s, refer to the next section.

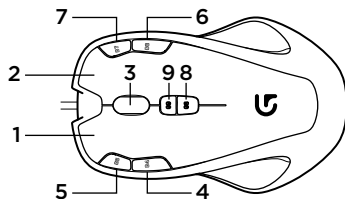
You can customize the three onboard profiles of the G300s—buttons, tracking behavior, and illumination color—using the Logitech Gaming Software. Download this free software and learn how to customize the G300s, at [www.logitech.com/support/g300s](http://www.logitech.com/support/g300s).

## Features



	<b>Profile 1*</b>	<b>Profile 2</b>	<b>Profile 3</b>
Profile name	MMO (massively multiplayer online games)	FPS (first-person shooter games)	Productivity
Profile indicator color	Cyan	White	Blue
DPI settings	500 DPI, 1000 DPI, 1500 DPI, 2500 DPI	500 DPI, 1000 DPI, 1500 DPI, 2500 DPI	N/A
Default DPI to select when switching profile	1000 DPI	1000 DPI	1000 DPI
DPI setting using DPI shift button	N/A	500 DPI	N/A
Report rate	500 reports/s	1000 reports/s	500 reports/s

\*The G300s has three preconfigured profiles, one each for MMO games, FPS games, and Productivity (standard mouse operations). Use button 8 (see mouse drawing) to rotate through these stored profiles.



	<b>Profile 1*</b>	<b>Profile 2</b>	<b>Profile 3</b>
G1	Button 1 (left button)	Button 1 (left button)	Button 1 (left button)
G2	Button 2 (right button)	Button 2 (right button)	Button 2 (right button)
G3	Button 3 (middle button)	Button 3 (middle button)	Button 3 (middle button)
G4	Button 4 (back)	Button 4 (back)	Button 4 (back)
G5	Button 5 (forward)	Button 5 (forward)	Button 5 (forward)
G6	Button 6 (CTRL)	Button 6 (DPI down)	Button 6 (Ctrl-C)
G7	Button 7 (ALT)	Button 7 (DPI up)	Button 7 (Ctrl-V)
G8	Button 8 (profile switch)	Button 8 (profile switch)	Button 8 (profile switch)
G9	Button 9 (DPI loop)	Button 9 (DPI shift)	Button 9 (Ctrl-X)

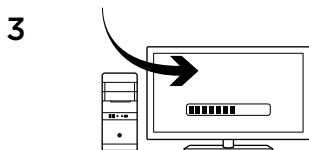
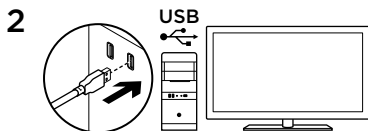
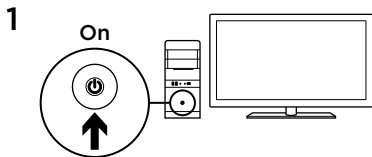
## Tips

- Try the default profile settings in practice games before changing these settings.
- When using the FPS profile, practice using the in-game DPI increase/decrease mouse buttons before engaging in serious play.
- In first-person games, you may want to program the G300s to use only two tracking sensitivities instead of three or more. Use a smaller DPI tracking sensitivity (for example, 500 DPI) for slower movements, like sniping, and a higher setting (for example, 2500 DPI) for quicker movements.
- Customize each game according to your specific sensitivity switching needs. The Logitech Gaming Software stores this information and applies it automatically when the game is detected.
- In massively multiplayer online (MMO) games, it's important to have quick access to the many different skills and items your character can use. Try assigning common game tasks to mouse buttons you can press quickly under pressure. When possible, avoid using the mouse to click on-screen game icons. Instead, assign these functions directly to keyboard keys or mouse buttons.

## Help with setup

- Check the mouse USB cable connection. Try the mouse USB cable in another USB port on the computer. Use only a powered USB port.
- Try rebooting the computer.
- If possible, test the mouse on another computer.
- Visit [www.logitech.com/support](http://www.logitech.com/support) for more information.

Note: To get the most out of your product, download and install the Logitech Gaming Software.

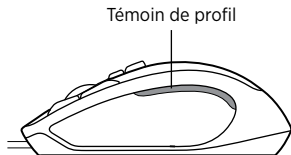


Votre souris G300s est prête à l'emploi. Reportez-vous à la section suivante si vous souhaitez personnaliser son utilisation.

Il est possible de personnaliser les trois profils enregistrés de la souris G300s, notamment les boutons, le comportement de suivi et la couleur de l'éclairage à l'aide de l'assistant pour jeux vidéo de Logitech. Téléchargez ce logiciel gratuit et découvrez comment personnaliser votre souris G300s, en vous rendant sur [www.logitech.com/support/g300s](http://www.logitech.com/support/g300s).

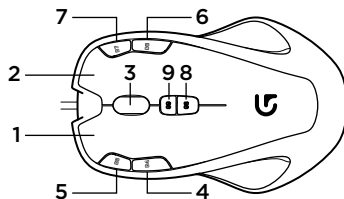


## Fonctionnalités



	<b>Profil 1*</b>	<b>Profil 2</b>	<b>Profil 3</b>
Nom du profil	MMO (jeu en ligne massivement multijoueur)	FPS (jeu de tir subjectif)	Productivité
Couleur du témoin de profil	Cyan	Blanc	Bleu
Paramètres de résolution	500 ppp, 1 000 ppp, 1 500 ppp, 2 500 ppp	500 ppp, 1 000 ppp, 1 500 ppp, 2 500 ppp	Non applicable
Résolution par défaut sélectionnée lors d'un changement de profil	1 000 ppp	1 000 ppp	1 000 ppp
Résolution du bouton de changement de résolution	Non applicable	500 ppp	Non applicable
Taux de rapport	500 rapports/s	1 000 rapports/s	500 rapports/s

\* La souris G300s possède trois profils préconfigurés, deux pour les jeux de type MMO et FPS, ainsi qu'un profil de productivité (pour les opérations standard de la souris). Utilisez le bouton 8 (voir le schéma de la souris) pour passer d'un profil à un autre.



	<b>Profil 1*</b>	<b>Profil 2</b>	<b>Profil 3</b>
G1	Bouton 1 (bouton gauche)	Bouton 1 (bouton gauche)	Bouton 1 (bouton gauche)
G2	Bouton 2 (bouton droit)	Bouton 2 (bouton droit)	Bouton 2 (bouton droit)
G3	Bouton 3 (bouton central)	Bouton 3 (bouton central)	Bouton 3 (bouton central)
G4	Bouton 4 (précédent)	Bouton 4 (précédent)	Bouton 4 (précédent)
G5	Bouton 5 (suivant)	Bouton 5 (suivant)	Bouton 5 (suivant)
G6	Bouton 6 (Ctrl)	Bouton 6 (résolution -)	Bouton 6 (Ctrl-C)
G7	Bouton 7 (Alt)	Bouton 7 (résolution +)	Bouton 7 (Ctrl-V)
G8	Bouton 8 (sélecteur de profil)	Bouton 8 (sélecteur de profil)	Bouton 8 (sélecteur de profil)
G9	Bouton 9 (boucle ppp)	Bouton 9 (changement ppp)	Bouton 9 (Ctrl-X)

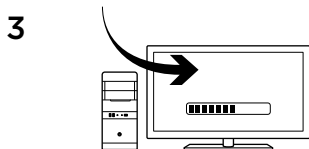
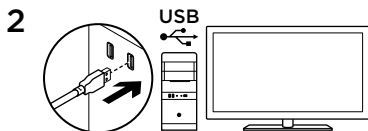
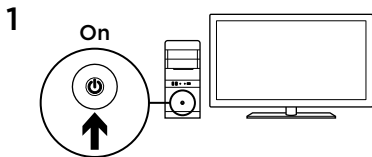
## Conseils

- Avant de modifier les paramètres de profil par défaut, vérifiez d'abord leur efficacité dans le jeu.
- Si vous utilisez le profil FPS, familiarisez-vous avec les boutons Résolution +/résolution - de la souris avant de jouer.
- Dans les jeux à la première personne, vous pouvez choisir de programmer la souris G300s de façon à utiliser uniquement deux sensibilités de suivi au lieu de trois ou quatre. Utilisez une sensibilité de suivi plus faible (500 ppp, par exemple) pour les mouvements plus lents, comme dans le cas d'un sniper, et un réglage plus élevé (par exemple, 2 500 ppp) pour les mouvements plus rapides.
- Personnalisez chacun de vos jeux selon vos besoins spécifiques en matière de changement de sensibilité. L'assistant pour jeux vidéo de Logitech stocke ces informations et les applique automatiquement lorsque le jeu est détecté.
- Dans un jeu MMO, il est essentiel de pouvoir profiter d'un accès rapide aux nombreuses compétences et objets utilisés par votre personnage. Essayez d'affecter aux boutons de la souris les tâches courantes dans le jeu. Vous pourrez ainsi y accéder rapidement dans les moments les plus critiques du jeu. Évitez autant que possible d'utiliser la souris pour cliquer sur les icônes du jeu à l'écran. Affectez plutôt ces fonctions directement aux touches du clavier ou aux boutons de la souris.

## Aide pour l'installation

- Vérifiez la connexion du câble USB de la souris. Essayez de connecter le câble USB de la souris à un autre port USB de l'ordinateur. Utilisez uniquement un port USB alimenté.
- Essayez de redémarrer l'ordinateur.
- Si possible, testez la souris sur un autre ordinateur.
- Pour plus d'informations, rendez-vous sur [www.logitech.com/support](http://www.logitech.com/support).

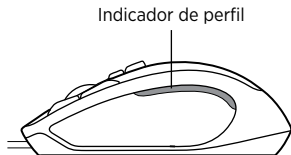
Remarque: pour tirer le meilleur parti de votre produit, téléchargez et installez l'assistant pour jeux vidéo de Logitech.



G300s está listo para el juego.  
Si quieres personalizar el mouse G300s,  
consulta la sección siguiente.

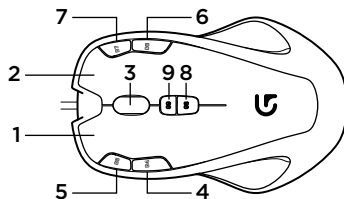
Puedes personalizar los tres perfiles  
integrados en G300s (botones,  
comportamiento de seguimiento y color  
de iluminación) mediante Logitech  
Gaming Software. Para descargar este  
software gratuito y aprender a personalizar  
G300s, accede a [www.logitech.com/  
support/g300s](http://www.logitech.com/support/g300s).

## Funciones



	<b>Perfil 1*</b>	<b>Perfil 2</b>	<b>Perfil 3</b>
Nombre de perfil	MMO (juegos multijugador en línea)	FPS (juegos en primera persona)	Productividad
Color de indicador de perfil	Cian	Blanco	Azul
Configuración de dpi	500 dpi, 1000 dpi, 1500 dpi, 2500 dpi	500 dpi, 1000 dpi, 1500 dpi, 2500 dpi	N/D
Valor de dpi predeterminado al cambiar de perfil	1000 dpi	1000 dpi	1000 dpi
Valor de dpi con botón de cambio de dpi	N/D	500 dpi	N/D
Respuesta	500 señales/s	1000 señales/s	500 señales/s

\*G300s tiene tres perfiles preconfigurados, uno para juegos MMO, uno para juegos FPS y uno para productividad (operaciones de mouse estándar). Usa el botón 8 (consulta el dibujo del mouse) para recorrer estos perfiles almacenados.



	<b>Perfil 1*</b>	<b>Perfil 2</b>	<b>Perfil 3</b>
G1	Botón 1 (botón izquierdo)	Botón 1 (botón izquierdo)	Botón 1 (botón izquierdo)
G2	Botón 2 (botón derecho)	Botón 2 (botón derecho)	Botón 2 (botón derecho)
G3	Botón 3 (botón central)	Botón 3 (botón central)	Botón 3 (botón central)
G4	Botón 4 (retroceso)	Botón 4 (retroceso)	Botón 4 (retroceso)
G5	Botón 5 (avance)	Botón 5 (avance)	Botón 5 (avance)
G6	Botón 6 (CTRL)	Botón 6 (bajar dpi)	Botón 6 (Ctrl-C)
G7	Botón 7 (ALT)	Botón 7 (subir dpi)	Botón 7 (Ctrl-V)
G8	Botón 8 (cambio de perfil)	Botón 8 (cambio de perfil)	Botón 8 (cambio de perfil)
G9	Botón 9 (bucle de dpi)	Botón 9 (cambio de dpi)	Botón 9 (Ctrl-X)

## Sugerencias

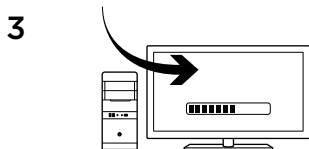
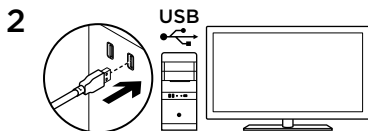
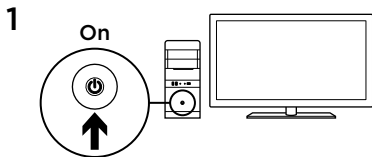
- Antes de cambiar la configuración de los perfiles predeterminados, pruébala en algunos juegos.
- Cuando uses el perfil FPS, practica el uso de los botones del mouse para aumentar o disminuir la sensibilidad en dpi durante el juego antes de lanzarte a jugar en serio.
- En los juegos en primera persona, puede ser más conveniente programar el mouse G300s para que utilice dos sensibilidades de seguimiento en lugar de tres o más. Utiliza una sensibilidad de seguimiento en dpi menor (por ejemplo, 500 dpi) para movimientos más lentos, como apuntar y disparar, y una opción más alta (por ejemplo, 2500 dpi) para movimientos más rápidos.
- Personaliza cada juego de acuerdo con tus requisitos específicos de ajuste de sensibilidad. Logitech Gaming Software guarda esta información y la aplica automáticamente cuando detecta el juego.
- En juegos MMO (juegos multijugador en línea), es importante tener un rápido acceso a las diversas habilidades y objetos que el personaje pueda usar. Asigna las tareas de juego más habituales a botones del mouse que puedas pulsar rápidamente bajo presión. Cuando sea posible, evita usar el mouse para hacer click en iconos de juego en pantalla. En vez de eso, asigna estas funciones directamente a teclas del teclado o botones del mouse.



## Ayuda con la instalación

- Comprueba la conexión del cable USB del mouse. Prueba el cable USB del mouse en otro puerto USB de la computadora. Usa sólo un puerto USB con alimentación.
- Reinicia el equipo.
- A ser posible, prueba el mouse en otra computadora.
- Visita [www.logitech.com/support](http://www.logitech.com/support) para obtener más información.

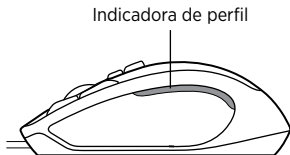
Nota: Para disponer de todas las funciones del producto, descarga e instala Logitech Gaming Software.



O G300s está pronto para entrar no jogo. Se desejar personalizar o G300s, consulte a próxima seção.

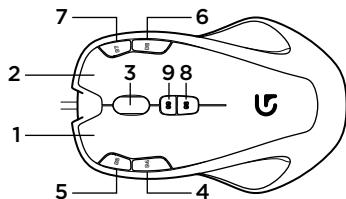
É possível personalizar os três perfis internos de seu G300s – botões, comportamento de rastreamento e cor de iluminação – usando o Logitech Gaming Software. Faça o download deste software gratuito e aprenda a personalizar o G300s em [www.logitech.com/support/g300s](http://www.logitech.com/support/g300s).

## Recursos



	<b>Perfil 1*</b>	<b>Perfil 2</b>	<b>Perfil 3</b>
Nome do perfil	MMO (Massively Multiplayer Online – Jogos online de multijogadores)	FPS, (First-person shooter games – Jogos de pontaria centrados em um atirador isolado)	Produtividade
Cor indicadora de perfil	Ciano	Branco	Azul
Configurações de DPI	500 DPI, 1000 DPI, 1500 DPI, 2500 DPI	500 DPI, 1000 DPI, 1500 DPI, 2500 DPI	N/D
DPI padrão para ser selecionado durante troca de perfil	1000 DPI	1000 DPI	1000 DPI
Configuração de DPI usando botão DPI Shift	N/D	500 DPI	N/D
Relatório de taxa	500 relatórios/s	1000 relatórios/s	500 relatórios/s

\*O G300s tem três perfis predefinidos, um para MMOs, FPSs e Produtividade (operações padrão de mouse). Use o botão 8 (ver ilustração do mouse) para alternar entre esses perfis armazenados.



	<b>Perfil 1*</b>	<b>Perfil 2</b>	<b>Perfil 3</b>
G1	Botão 1 (botão esquerdo)	Botão 1 (botão esquerdo)	Botão 1 (botão esquerdo)
G2	Botão 2 (botão direito)	Botão 2 (botão direito)	Botão 2 (botão direito)
G3	Botão 3 (botão do meio)	Botão 3 (botão do meio)	Botão 3 (botão do meio)
G4	Botão 4 (voltar)	Botão 4 (voltar)	Botão 4 (voltar)
G5	Botão 5 (avançar)	Botão 5 (avançar)	Botão 5 (avançar)
G6	Botão 6 (CTRL)	Botão 6 (DPI para baixo)	Botão 6 (Ctrl-C)
G7	Botão 7 (ALT)	Botão 7 (DPI para cima)	Botão 7 (Ctrl-V)
G8	Botão 8 (alternância de perfil)	Botão 8 (alternância de perfil)	Botão 8 (alternância de perfil)
G9	Botão 9 (loop de DPI)	Botão 9 (loop de DPI)	Botão 9 (Ctrl-X)

## Dicas

- Experimente as configurações do perfil padrão em um jogo teste antes de alterá-las.
- Ao usar o perfil FPS, pratique usando os botões de mouse de aumento ou diminuição de DPI antes de começar a jogar de verdade.
- Em jogos de pontaria, é possível programar o G300s para usar apenas duas sensibilidades de rastreamento em vez de três ou mais. Use uma sensibilidade de rastreamento de DPI menor (por exemplo, 500 DPI) para movimentos mais lentos, como disparar, e uma configuração mais alta (por exemplo, 2500 DPI) para movimentos mais rápidos.
- Personalize cada jogo de acordo com a sensibilidade específica que necessita. O Logitech Gaming Software armazena informações e as aplica automaticamente quando o jogo é detectado.
- Em Jogos online de multijogadores (MMO) é importante ter acesso rápido aos itens e habilidades que seu personagem pode usar. Experimente configurar o seu mouse para acessar tarefas comuns de jogo de forma rápida quando você estiver sob pressão. Evite usar o mouse para clicar nos ícones exibidos na tela quando possível. Em vez disso, atribua essas funções diretamente ao teclado ou aos botões do mouse.

## Ajuda para a instalação

- Verifique a conexão do cabo USB do mouse. Experimente introduzir o cabo USB do mouse em outra porta USB no computador. Use somente uma porta USB ativada.
- Experimente reinicializar o computador.
- Se possível, teste o mouse em outro computador.
- Para obter mais informações, visite [www.logitech.com/support](http://www.logitech.com/support).

Observação: Para conhecer todos os detalhes sobre esse produto, faça o download e instale o Logitech Gaming Software.



[www.logitech.com](http://www.logitech.com)

**[www.logitech.com/support/g300s](http://www.logitech.com/support/g300s)**

© 2014 Logitech. All rights reserved. Logitech, the Logitech logo, and other Logitech marks are owned by Logitech and may be registered. All other trademarks are the property of their respective owners. Logitech assumes no responsibility for any errors that may appear in this manual. Information contained herein is subject to change without notice.

© 2014 Logitech. Tous droits réservés. Logitech, le logo Logitech et les autres marques Logitech sont la propriété exclusive de Logitech et sont susceptibles d'être des marques déposées. Toutes les autres marques sont la propriété exclusive de leurs détenteurs respectifs. Logitech décline toute responsabilité en cas d'erreurs dans ce manuel. Les informations énoncées dans le présent document peuvent faire l'objet de modifications sans avis préalable.

621-000381.002