

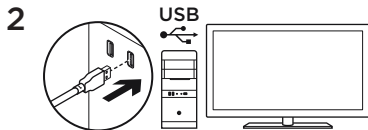
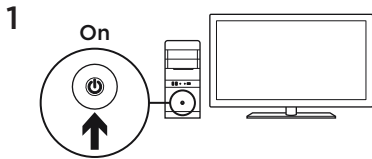
G502 HERO

Setup Guide

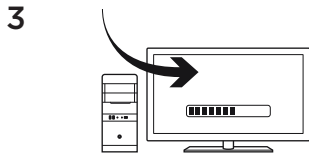


logitech 

English	3	Dansk.	83
Deutsch	13	Norsk	93
Français	23	Suomi	103
Italiano	33	Ελληνικά.	113
Español.	43	Türkçe	123
Português	53	133	العربية
Nederlands	63	143	עברית
Svenska.	73		

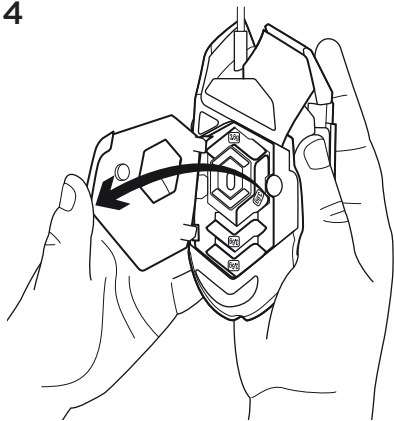


Your G502 is ready to play games.
If you would like to customize your G502,
refer to the next section.



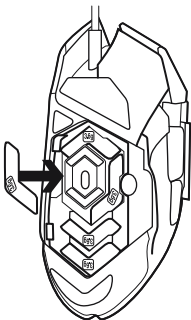
You can customize the three onboard profiles of the G502— button programming, lighting color, lighting effects, and tracking behavior—using the Logitech Gaming Software. Download this free software and learn how to customize the G502 at www.logitechG.com/support/g502-hero

4



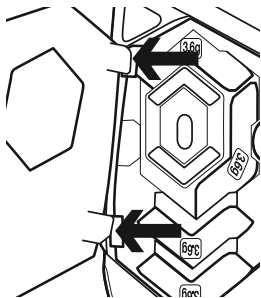
To adjust the weight and balance of your G502, first open the weight door by grasping the mouse firmly in your right hand and pulling the tab down with your left thumb.

5



You can place up to five 3.6 gram weights in a number of different orientations. Experiment with different positions for the weights to find an overall weight and balance that feels right for you.

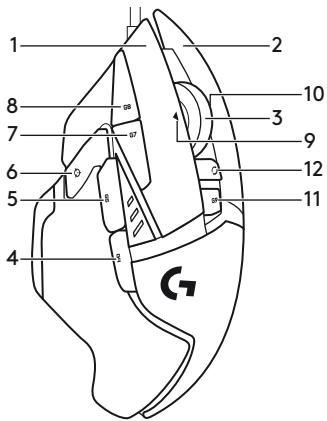
6



After inserting the weights, close the weight door by inserting the tabs on the weight door into the slots on the left side of the mouse and rotating the door down until the magnet holds the weight door firmly closed.

11 fully programmable buttons

1. Left (Button 1)
2. Right (Button 2)
3. Wheel click (Button 3)
4. Back (Button 4)
5. Forward (Button 5)
6. DPI Shift (Button G6)
7. DPI Down (Button G7)
8. DPI Up (Button G8)
9. Scroll left (wheel tilt left)
10. Scroll right (wheel tilt right)
11. Profile select (Button G9)
12. Wheel mode shift (not programmable)



	Profile 1* (High-DPI gaming)	Profile 2* (Low-DPI gaming)	Profile 3* (Standard: unshifted)	Profile 3* (Standard: G-shifted)
DPI values	1200, 2400, 3200, 6400	400, 800, 1600, 2400	2400	2400
Default DPI value	2400	1600	2400	2400
DPI Shift value	1200	400	N/A	N/A
Reports/sec	1000	1000	500	500
1	Button 1 (left click)	Button 1 (left click)	Button 1 (left click)	Button 1 (left click)
2	Button 2 (right click)	Button 2 (right click)	Button 2 (right click)	Button 2 (right click)
3	Button 3 (middle click)	Button 3 (middle click)	Button 3 (middle click)	Ctrl-T

	Profile 1* (High-DPI gaming)	Profile 2* (Low-DPI gaming)	Profile 3* (Standard: unshifted)	Profile 3* (Standard: G-shifted)
4	Button 4 (back)	Button 4 (back)	Button 4 (back)	Ctrl-Shift-Tab
5	Button 5 (forward)	Button 5 (forward)	Button 5 (forward)	Ctrl-Tab
6	DPI Shift (sniper)	DPI Shift (sniper)	G-Shift (double functions)	N/A
7	DPI Down	DPI Down	Ctrl-C	Ctrl-X
8	DPI Up	DPI Up	Ctrl-V	Ctrl-Z
9	Scroll left	Scroll left	Scroll left	Ctrl-F4
10	Scroll right	Scroll right	Scroll right	Ctrl-Shift-T
11	Next profile	Next profile	Next profile	Ctrl-0

Onboard profiles

The G502 has three preconfigured profiles, one each for high sensitivity gaming, low sensitivity gaming, and standard mouse usage. Use Button 9 (see mouse drawing) to rotate through these default profiles. When you change profiles, the DPI indicator lights will change color to blue for three seconds and will indicate the new mode as shown here:



DPI indicators

DPI values are shown using the three LEDs indicated in the mouse drawing. The image below shows which DPI value is being indicated by the LED panel.



Hyperfast Scroll Wheel

The G502 features Logitech's exclusive dual-mode hyperfast scroll wheel. Click the button right below the wheel (Button G12) to switch between the two modes.

Tips

Weight and balance tuning is very much an exercise in personal preference.

Generally speaking, more weight makes it easier to control high DPI settings, while less weight makes low-DPI gaming less fatiguing.

Centering weights along an imaginary line between your thumb and right-side grip finger(s) will help maintain optimal front-to-back balance.

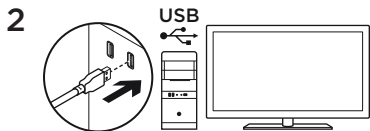
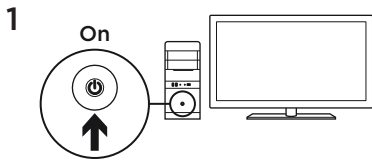
The effects of changing weights may not be immediately apparent. After changing the position or number of weights, give yourself some time to experience the difference before changing them again.

Try the default profile settings in practice games before changing these settings.

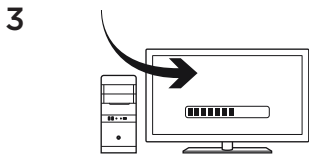
Advanced gamers can customize each game according to their specific button configuration and sensitivity switching needs. The Logitech Gaming Software stores this information and applies it automatically when the game is detected.

If the mouse doesn't work

- Unplug and re-plug the USB cable to ensure a good connection.
- Try the mouse USB cable in another USB port on the computer.
- Use only a powered USB port.
- Try rebooting the computer.
- If possible, test the mouse on another computer.
- Visit www.logitechG.com/support/g502-hero for more suggestions and assistance.

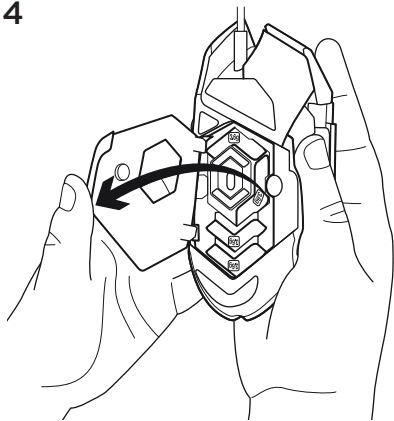


Die G502 ist zum Spielen bereit. Informationen zum Anpassen der G502 findest du im nächsten Abschnitt.



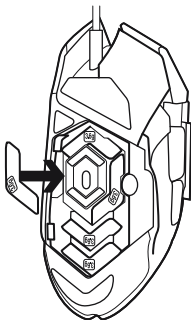
Die drei integrierten Profile der G502 – Tastenprogrammierung, Farbe der Hintergrundbeleuchtung, Beleuchtungseffekte und Abtastverhalten – lassen sich anpassen mithilfe der Logitech Gaming Software. Das Herunterladen der kostenlosen Software und einer Anleitung zum Anpassen der G502 findest du unter www.logitechG.com/support/g502-hero

4



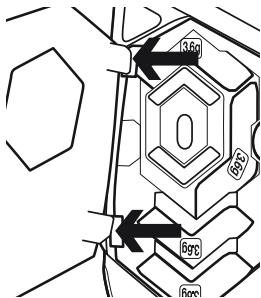
Zur Anpassung von Gewicht und Balance der G502 ist zunächst der Gewichtsfachdeckel zu öffnen. Dabei die Maus mit der rechten Hand fest greifen und mit dem linken Daumen die Lasche nach unten drücken.

5



Bis zu fünf 3,6 g schwere Gewichte können in unterschiedlicher Anordnung eingesetzt werden. Experimentiere mit unterschiedlichen Anordnungen für die Gewichte, um Gewicht und Balance für deine persönlichen Anforderungen zu optimieren.

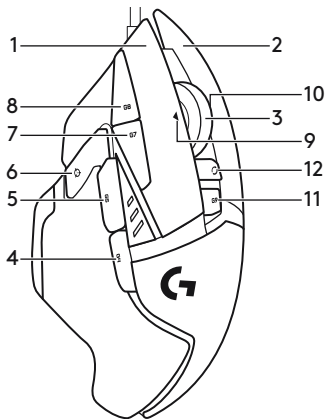
6



Schließe nach dem Einsetzen der Gewichte die Abdeckung des Gewichtsfachs, indem du die Laschen der Abdeckung in die Aussparungen an der linken Seite der Maus einführst und den Deckel nach unten drehst, bis der Deckel dank des Magneten sicher geschlossen bleibt.

11 voll programmierbare Tasten

1. Links (Taste 1)
2. Rechts (Taste 2)
3. Mausradklick (Taste 3)
4. Zurück (Taste 4)
5. Vorwärts (Taste 5)
6. DPI-Wechsel (Taste G6)
7. Auflösung verringern (Taste G7)
8. Auflösung erhöhen (Taste G 8)
9. Nach links scrollen
(Scrollrad nach links neigen)
10. Nach rechts scrollen
(Scrollrad nach rechts neigen)
11. Profil auswählen (Taste G9)
12. Radmodusschalter (nicht programmierbar)



	Profil 1* (Spielen mit hoher DPI-Empfindlichkeit)	Profil 2* (Spielen mit niedriger DPI-Empfindlichkeit)	Profil 3* (Standard: keine Umschaltung)	Profil 3* (Standard: G-Schaltung)
DPI-Werte	1200, 2400, 3200, 6400	400, 800, 1600, 2400	2400	2400
Standard-DPI-Wert	2400	1600	2400	2400
DPI-Umschaltwert	1200	400	-	-
Signale/Sekunde	1000	1000	500	500
1	Taste 1 (Linksklick)	Taste 1 (Linksklick)	Taste 1 (Linksklick)	Taste 1 (Linksklick)
2	Taste 2 (Rechtsklick)	Taste 2 (Rechtsklick)	Taste 2 (Rechtsklick)	Taste 2 (Rechtsklick)
3	Taste 3 (Mittelklick)	Taste 3 (Mittelklick)	Taste 3 (Mittelklick)	Strg+T

	Profil 1* (Spielen mit hoher DPI-Empfindlichkeit)	Profil 2* (Spielen mit niedriger DPI-Empfindlichkeit)	Profil 3* (Standard: keine Umschaltung)	Profil 3* (Standard: G-Schaltung)
4	Taste 4 (zurück)	Taste 4 (zurück)	Taste 4 (zurück)	Strg+Umschalt+Tab
5	Taste 5 (vorwärts)	Taste 5 (vorwärts)	Taste 5 (vorwärts)	Strg+Tab
6	Auflösung wechseln (Scharfschützenmodus)	Auflösung wechseln (Scharfschützenmodus)	G-Schaltung (verdoppelt Funktionen)	-
7	Auflösung verringern	Auflösung verringern	Ctrl+C	Strg+X
8	Auflösung erhöhen	Auflösung erhöhen	Strg+V	Strg+Z
9	Nach links scrollen	Nach links scrollen	Nach links scrollen	Strg+F4
10	Nach rechts scrollen	Nach rechts scrollen	Nach rechts scrollen	Strg+Umschalt+T
11	Nächstes Profil	Nächstes Profil	Nächstes Profil	Strg+0

Integrierte Profile

Die G502 verfügt über drei bereits konfigurierte Profile: eines zum Spielen mit hoher DPI-Auflösung, eines zum Spielen mit niedriger DPI-Auflösung und eines für Standardarbeiten mit der Maus. Die Taste 9 (siehe Abbildung der Maus) ermöglicht das Umschalten zwischen diesen Standardprofilen. Wenn du das Profil wechselst, ändern die DPI-Anzeigen ihre Farbe für drei Sekunden zu Blau. Der neue Modus wird folgendermaßen angezeigt:



Prof. 1



Prof. 2



Prof. 3

DPI-Anzeigen

Die DPI-Werte werden mithilfe der drei auf der Abbildung dargestellten LEDs angezeigt. Die Abbildung unten veranschaulicht die Anzeige der einzelnen DPI-Werte auf dem LED-Panel.



DPI 1



DPI 2



DPI 3



DPI 4



DPI 5

Hyperschnelles Scrollrad

Die G502 verfügt über das nur von Logitech angebotene hyperschnelle Dual-Mode-Scrollrad. Durch Drücken der Taste rechts neben dem Scrollrad (Taste G12) kannst du zwischen den beiden Modi umschalten.

Tipps

Das Gewichts- und Balancetuning basiert in hohem Maß auf der persönlichen Präferenz. Im Allgemeinen erleichtert ein höheres Gewicht die Kontrolle der Maus bei hoher DPI-Einstellung, während das Spielen mit niedrigerer DPI-Einstellung bei geringerem Gewicht weniger ermüdend ist.

Die Ausrichtung der Gewichte an einer gedachten Mittellinie zwischen Daumen und rechten Greiffingern sorgt für eine optimale Balance zwischen Vorderbereich und Hinterbereich.

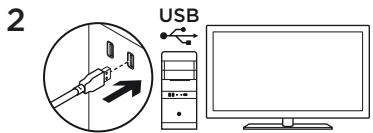
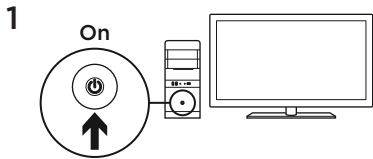
Änderungen an den Gewichten werden nicht immer sofort wahrgenommen. Nach dem Ändern der Anzahl oder der Anordnung der Gewichte solltest du die Maus erst eine Zeit lang verwenden, bis du den Unterschied feststellst, bevor du weitere Änderungen vornimmst.

Teste vor dem Ändern von Einstellungen die Standardeinstellungen in Probespielen.

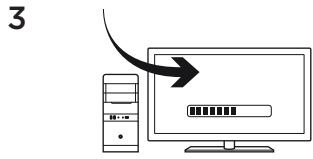
Erfahrene Spieler können für jedes Spiel eine individuelle Tastenbelegung und Empfindlichkeitsumschaltung einstellen. Die Logitech Gaming Software speichert diese Informationen und wendet sie automatisch an, wenn das Spiel erkannt wird.

Bei Funktionsstörung der Maus

- Ziehe das USB-Kabel ab und stecke es anschließend wieder ein, um eine korrekte Verbindung zu gewährleisten.
- Schließe die Maus versuchsweise an einen anderen USB-Anschluss an.
- Verwende nur einen strombetriebenen USB-Anschluss.
- Starte den Computer neu.
- Teste die Maus, falls möglich, an einem anderen Computer.
- Besuche www.logitechG.com/support/g502-hero für weitere Vorschläge und Hinweise.

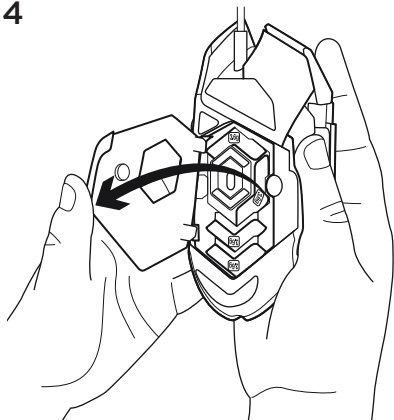


Votre souris G502 est prête à l'emploi.
Reportez-vous à la section suivante si
vous souhaitez personnaliser son utilisation.



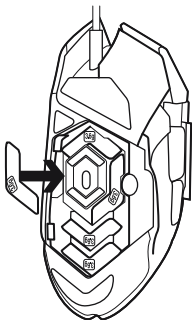
Il est possible de personnaliser les trois profils enregistrés de la souris G502, notamment la programmation des boutons, la couleur de l'éclairage, les effets lumineux et le comportement de suivi à l'aide de l'assistant pour jeux vidéo de Logitech. Téléchargez ce logiciel gratuit et découvrez comment personnaliser votre souris G502 en vous rendant sur **www.logitechG.com/support/g502-hero**

4



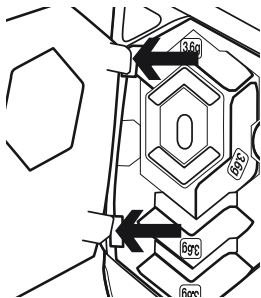
Pour régler le poids et l'équilibre de votre souris G502, ouvrez d'abord le clapet du compartiment de poids: tenez fermement la souris dans votre main droite et tirez la languette vers le bas avec votre pouce gauche.

5



Vous pouvez y placer jusqu'à cinq poids de 3,6 g dans un grand nombre d'orientations différentes. Essayez de placer les poids dans différentes positions afin de trouver le poids et l'équilibre qui vous conviennent.

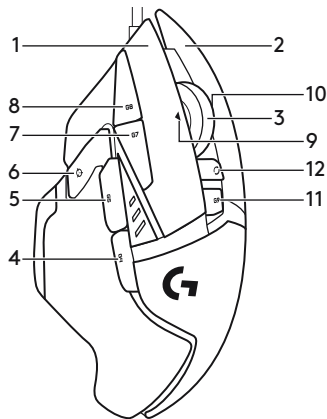
6



Après avoir inséré les poids dans le compartiment, fermez le clapet: insérez les languettes situées sur le compartiment dans les fentes du côté gauche de la souris, puis pivotez le clapet vers le bas jusqu'à ce que l'aimant le maintienne bien fermé.

11 boutons entièrement programmables

1. Gauche (bouton 1)
2. Droit (bouton 2)
3. Clic de roulette (bouton 3)
4. Précédent (bouton 4)
5. Suivant (bouton 5)
6. Changement de résolution (bouton G6)
7. Diminution de la résolution (bouton G7)
8. Augmentation de la résolution (bouton G8)
9. Défilement vers la gauche (inclinaison de la roulette vers la gauche)
10. Défilement vers la droite (inclinaison de la roulette vers la droite)
11. Sélection de profil (bouton G9)
12. Alternance de la roulette (non programmable)



	Profil 1* (jeu haute résolution)	Profil 2* (jeu basse résolution)	Profil 3* (standard: sans modification)	Profil 3* (standard: modification avec sélecteur G)
Valeurs PPP	1 200, 2 400, 3 200, 6 400	400, 800, 1 600, 2 400	2 400	2 400
Valeur PPP par défaut	2 400	1 600	2 400	2 400
Valeur de changement de résolution	1 200	400	Non applicable	Non applicable
Rapports/s	1 000	1 000	500	500
1	Bouton 1 (clic gauche)	Bouton 1 (clic gauche)	Bouton 1 (clic gauche)	Bouton 1 (clic gauche)
2	Bouton 2 (clic droit)	Bouton 2 (clic droit)	Bouton 2 (clic droit)	Bouton 2 (clic droit)
3	Bouton 3 (clic central)	Bouton 3 (clic central)	Bouton 3 (clic central)	Ctrl + T

	Profil 1* (jeu haute résolution)	Profil 2* (jeu basse résolution)	Profil 3* (standard: sans modification)	Profil 3* (standard: modification avec sélecteur G)
4	Bouton 4 (précédent)	Bouton 4 (précédent)	Bouton 4 (précédent)	Ctrl + Maj + Tab
5	Bouton 5 (suivant)	Bouton 5 (suivant)	Bouton 5 (suivant)	Ctrl + Tab
6	Changement de résolution (sniper)	Changement de résolution (sniper)	Sélecteur G (fonctionnalité des boutons doublée)	Non applicable
7	Diminution de la résolution	Diminution de la résolution	Ctrl + C	Ctrl + X
8	Augmentation de la résolution	Augmentation de la résolution	Ctrl + V	Ctrl + Z
9	Défilement vers la gauche	Défilement vers la gauche	Défilement vers la gauche	Ctrl + F4
10	Défilement vers la droite	Défilement vers la droite	Défilement vers la droite	Ctrl + Maj + T
11	Profil suivant	Profil suivant	Profil suivant	Ctrl + 0

Profils enregistrés

La souris G502 possède trois profils préconfigurés: pour le jeu avec haute sensibilité, le jeu avec basse sensibilité et l'utilisation normale de la souris. Utilisez le bouton 9 (voir le schéma de la souris) pour passer d'un profil par défaut à un autre. Lorsque vous changez de profil, les témoins lumineux PPP passent au bleu pendant trois secondes et indiquent le nouveau mode comme illustré ci-dessous:



Prof. 1



Prof. 2



Prof. 3

Témoins lumineux PPP

Les valeurs PPP sont illustrées à l'aide des trois témoins lumineux sur le schéma de la souris. L'image ci-dessous signale quelle valeur PPP est indiquée par le panneau des témoins lumineux.



DPI 1



DPI 2



DPI 3



DPI 4



DPI 5

Roulette de défilement ultrarapide

La souris G502 dispose de la roulette de défilement ultrarapide double mode exclusive à Logitech. Cliquez sur le bouton droit en dessous de la roulette (bouton G12) pour passer d'un mode à l'autre.

Conseils

Le réglage du poids et de l'équilibre dépend de vos préférences. De manière générale, plus vous ajoutez de poids, plus les paramètres de résolution élevée sont faciles à contrôler. Inversement, moins vous ajoutez de poids, moins le jeu basse résolution est fatigant.

Centrez les poids le long d'une ligne imaginaire entre votre pouce et vos doigts situés sur le revêtement du côté droit pour conserver un équilibre optimal entre l'avant et l'arrière.

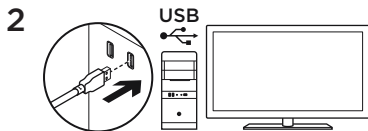
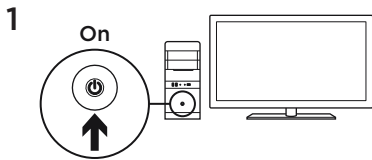
Lorsque vous changez les poids, il se peut que vous ne remarquiez pas immédiatement la différence. Après avoir modifié la position ou le nombre de poids, prenez un moment pour apprécier la différence avant d'effectuer une nouvelle modification.

Avant de modifier les paramètres de profil par défaut, vérifiez d'abord leur efficacité dans le jeu.

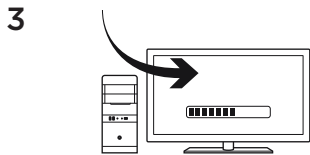
Les joueurs expérimentés peuvent personnaliser chaque jeu selon leurs besoins spécifiques en matière de changement de sensibilité et de configuration de boutons. L'assistant pour jeux vidéo de Logitech stocke ces informations et les applique automatiquement lorsque le jeu est détecté.

Si la souris ne fonctionne pas

- Débranchez et rebranchez le câble USB pour vérifier la connexion.
- Essayez de connecter le câble USB de la souris à un autre port USB de l'ordinateur.
- Utilisez uniquement un port USB alimenté.
- Essayez de redémarrer l'ordinateur.
- Si possible, testez la souris sur un autre ordinateur.
- Pour plus d'informations ou pour obtenir de l'aide, rendez-vous sur www.logitechG.com/support/g502-hero.

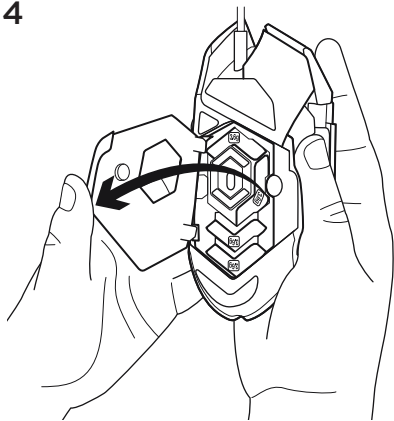


Il mouse G502 è pronto per giocare.
Se si desidera personalizzare il mouse G502,
consultare la sezione successiva.



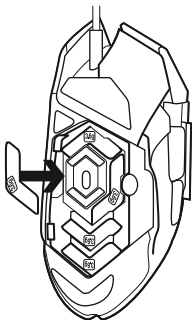
G502 dispone di tre profili integrati di cui è possibile personalizzare la programmazione dei pulsanti, il colore e gli effetti dell'illuminazione, nonché il comportamento di tracciamento, mediante Logitech Gaming Software. Per scaricare il software gratuito e ottenere ulteriori informazioni sulla personalizzazione di G502, visitare il sito Web **www.logitechG.com/support/g502-hero**

4



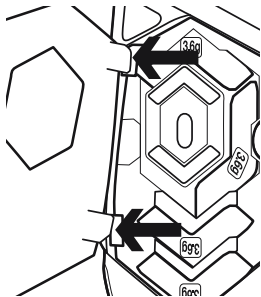
Per regolare il peso e il bilanciamento di G502, aprire il vano dei pesi afferrando il mouse con la mano destra e facendo scorrere la linguetta verso il basso con il pollice sinistro.

5



È possibile collocare fino a cinque pesi di 3,6 grammi con orientamento diverso. Per trovare il peso e il bilanciamento ottimali, provare a collocare i pesi in diverse posizioni.

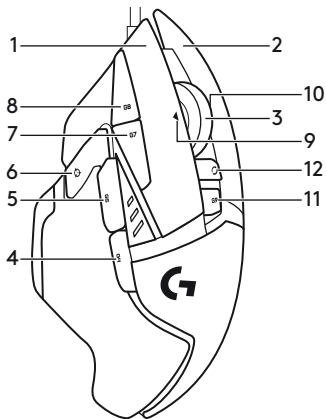
6



Una volta inseriti i pesi, chiudere il vano inserendo le linguette negli slot sul lato sinistro del mouse e ruotando lo sportello del vano verso il basso fino a quando non viene chiuso saldamente mediante calamita.

11 pulsanti programmabili

1. Sinistro (pulsante 1)
2. Destro (pulsante 2)
3. Clic con lo scroller (pulsante 3)
4. Indietro (pulsante 4)
5. Avanti (pulsante 5)
6. Cambio DPI (pulsante G6)
7. Riduzione DPI (pulsante G7)
8. Aumento DPI (pulsante G8)
9. Scorrimento a sinistra (scroller verso sinistra)
10. Scorrimento a destra (scroller verso destra)
11. Selezione del profilo (pulsante G9)
12. Cambio della modalità di scorrimento (non programmabile)



	Profilo 1* (giochi che richiedono un'alta risoluzione del sensore)	Profilo 2* (giochi che richiedono una bassa risoluzione del sensore)	Profilo 3* (standard: nessun cambio)	Profilo 3* (standard: G-cambio)
Valori DPI	1200, 2400, 3200, 6400	400, 800, 1600, 2400	2400	2400
Valore DPI predefinito	2400	1600	2400	2400
Valore cambio DPI	1200	400	N/D	N/D
Report/sec	1000	1000	500	500
1	Pulsante 1 (clic con il pulsante sinistro)	Pulsante 1 (clic con il pulsante sinistro)	Pulsante 1 (clic con il pulsante sinistro)	Pulsante 1 (clic con il pulsante sinistro)
2	Pulsante 2 (clic con il pulsante destro)	Pulsante 2 (clic con il pulsante destro)	Pulsante 2 (clic con il pulsante destro)	Pulsante 2 (clic con il pulsante destro)
3	Pulsante 3 (clic con il pulsante centrale)	Pulsante 3 (clic con il pulsante centrale)	Pulsante 3 (clic con il pulsante centrale)	Ctrl-T

	Profilo 1* (giochi che richiedono un'alta risoluzione del sensore)	Profilo 2* (giochi che richiedono una bassa risoluzione del sensore)	Profilo 3* (standard: nessun cambio)	Profilo 3* (standard: G-cambio)
4	Pulsante 4 (indietro)	Pulsante 4 (indietro)	Pulsante 4 (indietro)	Ctrl-Maiusc-Tab
5	Pulsante 5 (avanti)	Pulsante 5 (avanti)	Pulsante 5 (avanti)	Ctrl-Tab
6	Cambio DPI (cecchino)	Cambio DPI (cecchino)	G-cambio (funzioni doppie)	N/D
7	DPI giù	DPI giù	Ctrl-C	Ctrl-X
8	Aumento DPI	Aumento DPI	Ctrl-V	Ctrl-Z
9	Scorrimento a sinistra	Scorrimento a sinistra	Scorrimento a sinistra	Ctrl-F4
10	Scorrimento a destra	Scorrimento a destra	Scorrimento a destra	Ctrl-Maiusc-T
11	Profilo successivo	Profilo successivo	Profilo successivo	Ctrl-0

Profili integrati

G502 dispone di tre profili preconfigurati: uno per giochi a sensibilità elevata, uno per giochi a bassa sensibilità e uno per l'utilizzo standard del mouse. Per passare da un profilo predefinito all'altro, utilizzare il pulsante 9 (vedere l'illustrazione del mouse). Quando si cambia profilo, le spie degli indicatori DPI diventano blu per tre secondi a indicare la nuova modalità, come illustrato di seguito:



Prof. 1



Prof. 2



Prof. 3

Indicatori DPI

I valori DPI vengono mostrati utilizzando i tre LED indicati nell'illustrazione del mouse. L'immagine sotto riportata mostra il valore DPI indicato nel pannello dei LED.



DPI 1



DPI 2



DPI 3



DPI 4



DPI 5

Scroller iperveloce

Il mouse G502 è dotato dello scroller iperveloce a due modalità esclusivo di Logitech. Fare clic con il pulsante destro sotto lo scroller (pulsante G12) per cambiare modalità.

Suggerimenti

La regolazione del peso e del bilanciamento è prevalentemente una preferenza personale. In generale, un peso maggiore rende più facile il controllo delle impostazioni dei giochi ad alta risoluzione, mentre un peso inferiore rende meno faticosi i giochi a bassa risoluzione.

Per mantenere un equilibrio ottimale, si consiglia di centrare i pesi lungo una linea immaginaria tra il pollice e le dita che afferrano il mouse sulla destra.

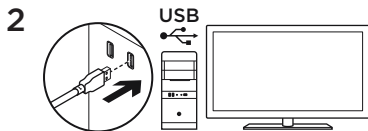
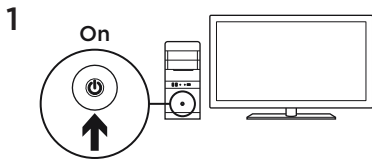
Gli effetti del cambio di peso potrebbero non essere immediatamente visibili. Dopo avere cambiato la posizione o il numero dei pesi, cercare di abituarti alla differenza prima di cambiarli nuovamente.

Provare le impostazioni dei profili predefiniti durante le sessioni di gioco di prova prima di modificarle.

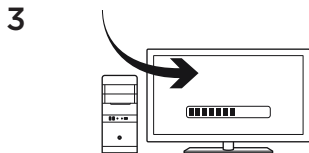
Gli utenti esperti possono personalizzare ogni gioco in base alla configurazione specifica dei pulsanti e alle esigenze di selezione della sensibilità. Logitech Gaming Software memorizza le informazioni e le applica automaticamente quando rileva il gioco.

Se il mouse non funziona

- Scollegare e ricollegare il cavo USB per garantire che ci sia una buona connessione.
- Collegare il cavo USB del mouse a un'altra porta USB del computer.
- Utilizzare solo una porta USB alimentata.
- Riavviare il computer.
- Se possibile, provare il mouse su un computer diverso.
- Visitare www.logitechG.com/support/g502-hero per ulteriori suggerimenti e assistenza.

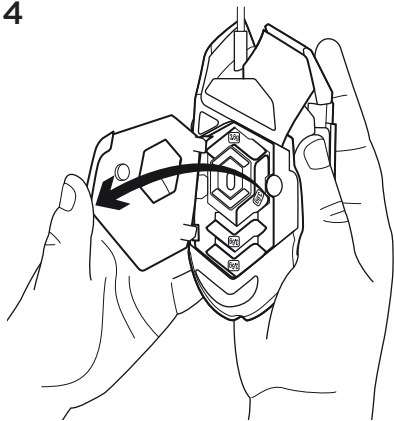


El ratón G502 está listo para usar. Si quieres personalizarlo, consulta la sección siguiente.



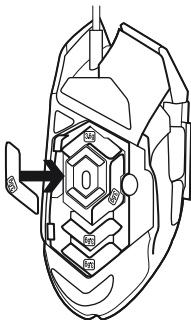
Puedes personalizar los perfiles integrados en G502 (programación de botones, color de iluminación, efectos de iluminación y comportamiento de seguimiento) mediante Logitech Gaming Software. Descarga este software gratuito y aprende a personalizar el G502 en www.logitechG.com/support/g502-hero

4



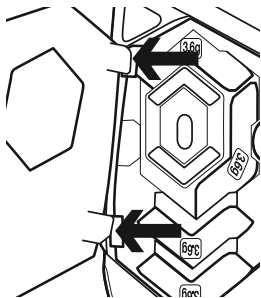
Para ajustar el peso y el equilibrio de G502, abre primero el compartimento para pesas: sujeta el ratón firmemente con la mano derecha y tira de la lengüeta hacia abajo con el pulgar izquierdo.

5



Puedes colocar un máximo de cinco pesas de 3,6 gramos con distintas orientaciones. Prueba distintas posiciones para las pesas hasta obtener el peso y equilibrio deseados.

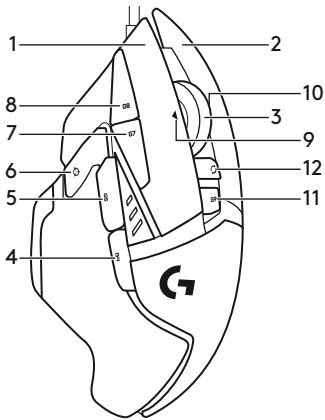
6



Una vez insertadas las pesas, cierra el compartimento: inserta las lengüetas de la tapa en las ranuras del lado izquierdo del botón y gira la tapa hasta que el imán mantenga el compartimento completamente cerrado.

Once botones totalmente programables

1. Izquierdo (botón 1)
2. Derecho (botón 2)
3. Clic con botón rueda (botón 3)
4. Retroceso (botón 4)
5. Avance (botón 5)
6. Cambio de dpi (botón G6)
7. Reducir dpi (botón G7)
8. Aumentar dpi (botón G8)
9. Desplazamiento a la izquierda (botón rueda hacia la izquierda)
10. Desplazamiento a la derecha (botón rueda hacia la derecha)
11. Selección de perfil (botón G9)
12. Cambio de modo de botón rueda (no programable)



	Perfil 1* (juegos con valores de dpi altos)	Perfil 2* (juegos con valores de dpi bajos)	Perfil 3* (estándar: sin G-Alt)	Perfil 3* (estándar: con G-Alt)
Valores de dpi	1200, 2400, 3200, 6400	400, 800, 1600, 2400	2400	2400
Valor de dpi predeterminado	2400	1600	2400	2400
Valor de cambio de dpi	1200	400	N/A	N/A
Señales/s	1000	1000	500	500
1	Botón 1 (clic con el botón izquierdo)	Botón 1 (clic con el botón izquierdo)	Botón 1 (clic con el botón izquierdo)	Botón 1 (clic con el botón izquierdo)
2	Botón 2 (clic con el botón derecho)	Botón 2 (clic con el botón derecho)	Botón 2 (clic con el botón derecho)	Botón 2 (clic con el botón derecho)
3	Botón 3 (clic con el botón central)	Botón 3 (clic con el botón central)	Botón 3 (clic con el botón central)	Ctrl-T

	Perfil 1* (juegos con valores de dpi altos)	Perfil 2* (juegos con valores de dpi bajos)	Perfil 3* (estándar: sin G-Alt)	Perfil 3* (estándar: con G-Alt)
4	Botón 4 (atrás)	Botón 4 (atrás)	Botón 4 (atrás)	Ctrl-Mayús-Tab
5	Botón 5 (adelante)	Botón 5 (adelante)	Botón 5 (adelante)	Ctrl-Tab
6	Cambio de dpi (francotirador)	Cambio de dpi (francotirador)	G-Alt (duplica las funciones)	N/A
7	Reducir dpi	Reducir dpi	Ctrl-C	Ctrl-X
8	Aumentar dpi	Aumentar dpi	Ctrl-V	Ctrl-Z
9	Desplazamiento a la izquierda	Desplazamiento a la izquierda	Desplazamiento a la izquierda	Ctrl-F4
10	Desplazamiento a la derecha	Desplazamiento a la derecha	Desplazamiento a la derecha	Ctrl-Alt-T
11	Siguiente perfil	Siguiente perfil	Siguiente perfil	Ctrl-0

Perfiles integrados

G502 tiene tres perfiles preconfigurados, uno para juegos de alta sensibilidad, uno para juegos de baja sensibilidad y uno para el uso normal del ratón. Usa el botón 9 (consulta el dibujo del ratón) para recorrer estos perfiles predeterminados. Al cambiar de perfil, los indicadores de dpi se vuelven azules durante tres segundos e indican el nuevo modo como se indica a continuación:



Prof. 1



Prof. 2



Prof. 3

Indicadores de dpi

Los valores de dpi se indican haciendo uso de los tres LED marcados en el dibujo del ratón. La imagen siguiente muestra qué valor de dpi se indica en el panel LED.



DPI 1



DPI 2



DPI 3



DPI 4



DPI 5

Botón rueda superrápido

El ratón G502 tiene el botón rueda con dos modos y desplazamiento superrápido exclusivo de Logitech. Haz clic en el botón situado justo debajo del botón rueda (botón G12) para cambiar de modo.

Sugerencias

La personalización del peso y el equilibrio dependen de las preferencias de cada usuario. Por lo general, cuanto mayor sea el peso más fácil será el control en juegos con valores de dpi altos; mientras que un peso más ligero hace menos fatigosos los juegos con valores de dpi bajos.

Para mantener el mejor equilibrio posible entre las partes anterior y posterior, centra las pesas a lo largo de una línea imaginaria entre el pulgar y el dedo o los dedos que se apoyan en el lateral derecho.

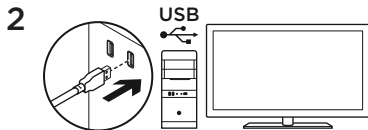
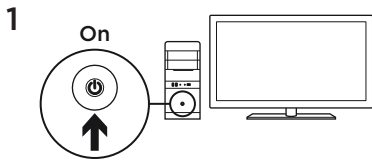
Puede que el efecto de cambio de pesas no sea evidente al instante. Después de cambiar la posición o el número de las pesas, usa el ratón durante un tiempo para habituarte a la diferencia, antes de volver a cambiar las pesas.

Antes de cambiar la configuración de los perfiles predeterminados, pruébala en algunos juegos.

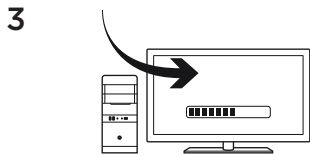
Los jugadores expertos pueden personalizar cada juego según los requisitos de configuración de botones y cambios de sensibilidad específicos. Logitech Gaming Software guarda esta información y la aplica automáticamente cuando detecta el juego.

Si el ratón no funciona

- Desconecta y vuelve a conectar el cable USB para comprobar la conexión.
- Prueba el cable USB del ratón en otro puerto USB del ordenador.
- Usa sólo un puerto USB con alimentación.
- Reinicia el equipo.
- A ser posible, prueba el ratón en otro ordenador.
- Visita www.logitechG.com/support/g502-hero para obtener más sugerencias y asistencia.

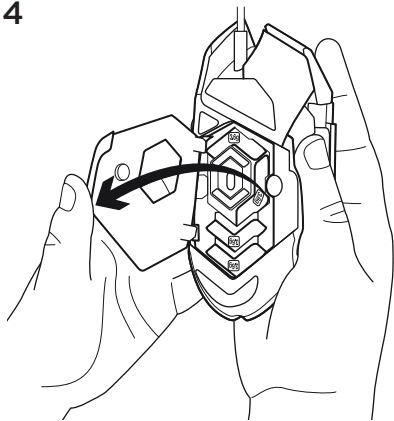


O seu G502 está pronto para jogar.
Se deseja personalizar o seu G502,
consulte a próxima secção.



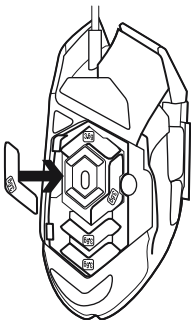
Pode personalizar os três perfis integrados no G502, programação de botões, cor de iluminação, efeitos de iluminação e comportamento de rastreio, utilizando o Logitech Gaming Software. Transfira este software gratuito e saiba como personalizar o G502 em www.logitechG.com/support/g502-hero

4



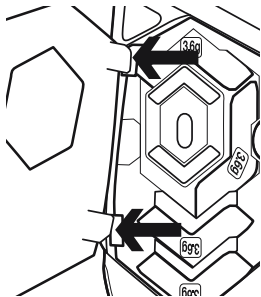
Para ajustar o peso e equilíbrio do seu G502, abra a porta de peso segurando o rato com firmeza na mão direita e puxe a patilha para baixo com o polegar esquerdo.

5



Pode colocar até cinco pesos de 3,6 gramas numa série de orientações diferentes. Experimente com os pesos em posições diferentes até encontrar um equilíbrio e peso gerais que sejam confortáveis para si.

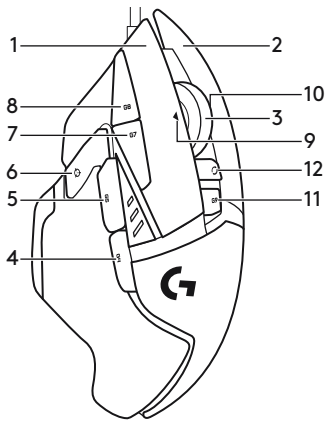
6



Após introduzir os pesos, feche inserindo as patilhas nas ranhuras no lado esquerdo do rato e rodando a porta de peso para baixo até ficar bem fechada com a pressão dos ímanes.

11 botões totalmente programáveis

1. Esquerda (Botão 1)
2. Direita (Botão 2)
3. Clique da roda (Botão 3)
4. Retroceder (Botão 4)
5. Avançar (Botão 5)
6. Mudança de ppp (Botão G6)
7. Diminuir PPP (Botão G7)
8. Aumentar PPP (Botão G8)
9. Deslocar para a esquerda (inclinação da roda de deslocamento para a esquerda)
10. Deslocar para a direita (inclinação da roda de deslocamento para a direita)
11. Seleccionar perfil (botão G9)
12. Mudança do modo de deslocação (não programável)



	Perfil 1* (Jogos com PPP elevado)	Perfil 2* (Jogos com PPP reduzido)	Perfil 3* (Padrão: sem mudança)	Perfil 3* (Padrão: Mudança G)
Valores de PPP	1200, 2400, 3200, 6400	400, 800, 1600, 2400	2400	2400
Valor predefinido de PPP	2400	1600	2400	2400
Valores de mudança de PPP	1200	400	N/A	N/A
Relatórios/seg.	1000	1000	500	500
1	Botão 1 (clique com botão esquerdo)	Botão 1 (clique com botão esquerdo)	Botão 1 (clique com botão esquerdo)	Botão 1 (clique com botão esquerdo)
2	Botão 2 (clique com botão direito)	Botão 2 (clique com botão direito)	Botão 2 (clique com botão direito)	Botão 2 (clique com botão direito)
3	Botão 3 (clique com botão intermédio)	Botão 3 (clique com botão intermédio)	Botão 3 (clique com botão intermédio)	Ctrl-T

	Perfil 1* (Jogos com PPP elevado)	Perfil 2* (Jogos com PPP reduzido)	Perfil 3* (Padrão: sem mudança)	Perfil 3* (Padrão: Mudança G)
4	Botão 4 (retroceder)	Botão 4 (retroceder)	Botão 4 (retroceder)	Ctrl-Shift-Tab
5	Botão 5 (avançar)	Botão 5 (avançar)	Botão 5 (avançar)	Ctrl-Tab
6	Mudança de ppp (franco-atirador)	Mudança de ppp (franco-atirador)	Mudança G (funções duplas)	N/A
7	Diminuir PPP	Diminuir PPP	Ctrl-C	Ctrl-X
8	Aumentar PPP	Aumentar PPP	Ctrl-V	Ctrl-Z
9	Deslocar para a esquerda	Deslocar para a esquerda	Deslocar para a esquerda	Ctrl-F4
10	Deslocar para a direita	Deslocar para a direita	Deslocar para a direita	Ctrl-Shift-T
11	Perfil seguinte	Perfil seguinte	Perfil seguinte	Ctrl-0

Perfis integrados

O G502 possui três perfis pré-configurados, um para jogos de alta sensibilidade, um para jogos de baixa sensibilidade e um para utilização padrão do rato. Utilize o botão 9 (consulte a imagem do rato) para percorrer estes perfis predefinidos. Quando muda de perfil, o indicador de PPP muda de cor para azul durante três segundos e indica o novo modo tal como ilustrado aqui:



Prof. 1



Prof. 2



Prof. 3

Indicadores de PPP

Os valores de PPP são apresentados com os três LEDs indicados na imagem do rato. A imagem abaixo apresenta qual o valor de PPP indicado pelo painel LED.



DPI 1



DPI 2



DPI 3



DPI 4



DPI 5

Roda de deslocamento ultra-rápida

O G502 inclui a roda de deslocamento ultra-rápida com modo duplo exclusiva da Logitech. Clique no botão por baixo da roda (botão G12) para alternar entre os dois modos.

Sugestões

O ajuste de peso e equilíbrio é um exercício de preferência pessoal. De um modo geral, mais peso facilita o controlo de definições de PPP elevado, enquanto que menos peso torna menos cansativo jogar em PPP reduzido.

Centrar os pesos ao longo de uma linha imaginária entre o polegar e os dedos da mão direita ajuda a manter o equilíbrio ideal da frente para trás.

Os efeitos da alteração dos pesos pode não ser imediatamente perceptível.

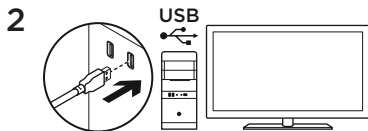
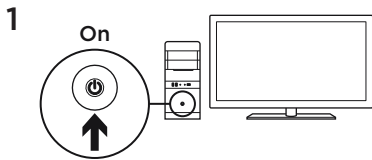
Após alterar a posição ou número dos pesos, conceda algum tempo para sentir a diferença antes de os alterar novamente.

Experimente as definições do perfil predefinido em jogos de treino antes de alterar estas definições.

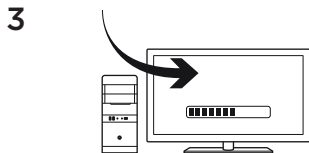
Os jogadores avançados podem personalizar cada jogo de acordo com as suas necessidades específicas de alteração de sensibilidade e de configuração de botões. O Logitech Gaming Software armazena esta informação e aplica-a automaticamente quando o jogo é detectado.

Se o rato não funcionar

- Desligue e ligue novamente o cabo USB para garantir uma boa ligação.
- Experimente ligar o cabo USB do rato a outra porta USB no computador.
- Utilize apenas uma porta USB com alimentação.
- Experimente reiniciar o computador.
- Se possível, teste o rato noutra computador.
- Visite www.logitechG.com/support/g502-hero para obter mais informações e assistência.

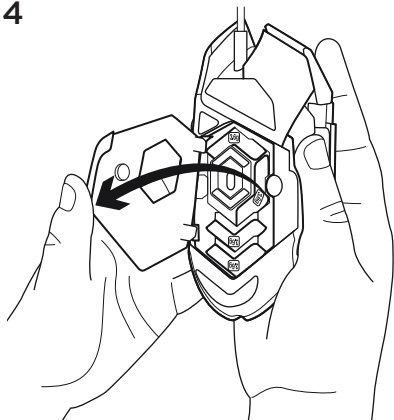


Je G502 is klaar om te gamen. Ga naar de volgende sectie als je de G502 verder wilt aanpassen.



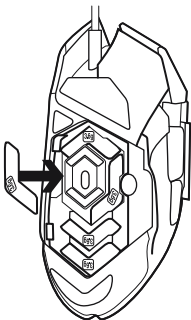
Via de Logitech Gaming Software kun je de drie ingebouwde profielen van de G502 aanpassen, waaronder knopprogrammering, lichtkleuren, lichteffecten en trackinggedrag. Download deze gratis software en ontdek hoe je de G502 kunt aanpassen op www.logitechG.com/support/g502-hero

4



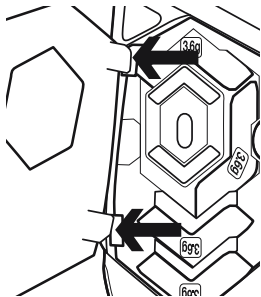
Als je het gewicht en de balans van je G502 wilt aanpassen, open je eerst het gewichtsklepje door de muis stevig in je rechterhand te houden en met je linkerduim het tabje omlaag te trekken.

5



Je kunt tot 3,6 gram aan gewichtjes plaatsen in verschillende indelingen. Experimenteer met verschillende posities voor de gewichtjes tot het gewicht en de balans goed voelen.

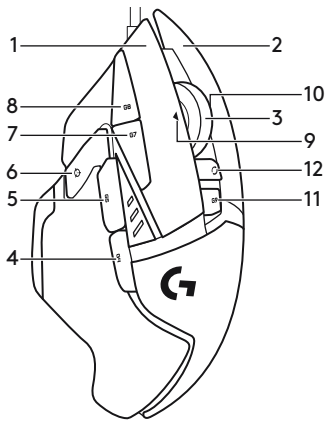
6



Nadat je de gewichtjes hebt geplaatst, sluit je het klepje door het vast te klikken aan de linkerkant en het dicht te duwen tot de magneet het stevig dichthoudt.

11 volledig programmeerbare knoppen

1. Links (knop 1)
2. Rechts (knop 2)
3. Wielklik (knop 3)
4. Terug (knop 4)
5. Volgende (knop 5)
6. DPI-verschuiving (knop G6)
7. DPI omlaag (knop G7)
8. DPI omhoog (knop G8)
9. Naar links scrollen (wiel naar links kantelen)
10. Naar rechts scrollen (wiel naar rechts kantelen)
11. Profielselectie (knop G9)
12. Knop voor moduswijziging wiel (niet programmeerbaar)



	Profiel 1* (gaming met hoge DPI)	Profiel 2* (gaming met lage DPI)	Profiel 3* (Standaard: geen verschuiving)	Profiel 3* (Standaard: G-verschuiving)
DPI-waarden	1200, 2400, 3200, 6400	400, 800, 1600, 2400	2400	2400
Standaard DPI-waarde	2400	1600	2400	2400
DPI-verschuivingswaarde	1200	400	n.v.t.	n.v.t.
Rapporten/sec	1000	1000	500	500
1	Knop 1 (linksklik)	Knop 1 (linksklik)	Knop 1 (linksklik)	Knop 1 (linksklik)
2	Knop 2 (rechtsklik)	Knop 2 (rechtsklik)	Knop 2 (rechtsklik)	Knop 2 (rechtsklik)
3	Knop 3 (middenklik)	Knop 3 (middenklik)	Knop 3 (middenklik)	Ctrl-T

	Profiel 1* (gaming met hoge DPI)	Profiel 2* (gaming met lage DPI)	Profiel 3* (Standaard: geen verschuiving)	Profiel 3* (Standaard: G-verschuiving)
4	Knop 4 (vorige)	Knop 4 (vorige)	Knop 4 (vorige)	Ctrl-Shift-Tab
5	Knop 5 (volgende)	Knop 5 (volgende)	Knop 5 (volgende)	Ctrl-Tab
6	DPI-verschuiving (sniper)	DPI-verschuiving (sniper)	G-verschuiving (dubbele functies)	n.v.t.
7	DPI omlaag	DPI omlaag	Ctrl-C	Ctrl-X
8	DPI omhoog	DPI omhoog	Ctrl-V	Ctrl-Z
9	Naar links scrollen	Naar links scrollen	Naar links scrollen	Ctrl-F4
10	Naar rechts scrollen	Naar rechts scrollen	Naar rechts scrollen	Ctrl-Shift-T
11	Volgend profiel	Volgend profiel	Volgend profiel	Ctrl-0

Ingebouwde profielen

De G502 heeft drie vooraf geconfigureerde profielen, één voor gaming met hoge gevoeligheid, één voor gaming met lage gevoeligheid en één voor standaardgebruik van de muis. Blader met knop 9 (zie afbeelding van muis) door deze standaardprofielen.

Wanneer je tussen profielen schakelt, worden de DPI-indicatorlampjes drie seconden blauw en wordt de nieuwe modus als volgt aangegeven:



Prof. 1



Prof. 2



Prof. 3

DPI-indicators

DPI-waarden worden weergegeven via drie leds zoals aangegeven in de tekening van de muis. De onderstaande afbeelding laat zien welke dpi-waarde wordt aangegeven door de leds.



DPI 1



DPI 2



DPI 3



DPI 4



DPI 5

Supersnel scrollwiel

De G502 is voorzien van Logitech's exclusieve supersnelle scrollwiel met twee modi. Klik op de knop onder het wieltje (knop G12) om tussen de twee modi te schakelen.

Tips

Het afstemmen van gewicht en balans is voornamelijk een kwestie van persoonlijke voorkeur. Over het algemeen zorgt extra gewicht ervoor dat hoge DPI-instellingen makkelijker te beheersen zijn, terwijl minder gewicht bij gaming met lage DPI minder vermoeiend is.

Voor een optimale voor-achter-balans centreer je de gewichtjes over een denkbeeldige lijn tussen je duim en vinger(s) op de rechtergreep.

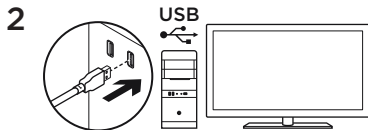
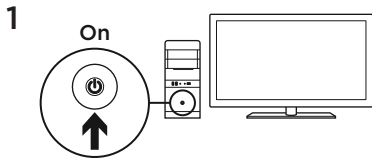
Het effect van meer of minder gewicht is mogelijk niet direct merkbaar. Als je de positie of het aantal gewichtjes hebt veranderd, geef jezelf dan even de tijd om het verschil te ervaren, voordat je weer iets anders probeert.

Probeer de standaardprofielinstellingen uit in oefengames voordat je ze wijzigt.

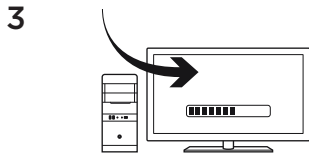
Geavanceerde gamers kunnen elke game aanpassen volgens hun specifieke vereisten voor knopconfiguraties en gevoeligheid. De Logitech Gaming Software slaat deze gegevens op en past ze automatisch toe wanneer de game gedetecteerd wordt.

Als de muis niet werkt

- Ontkoppel de USB-kabel en sluit deze opnieuw aan voor een goede verbinding.
- Sluit de USB-kabel van de muis op een andere USB-poort van de computer aan.
- Gebruik alleen een USB-poort met eigen voeding.
- Start de computer opnieuw op.
- Test de muis indien mogelijk op een andere computer.
- Ga naar www.logitechG.com/support/g502-hero voor meer suggesties en assistentie.

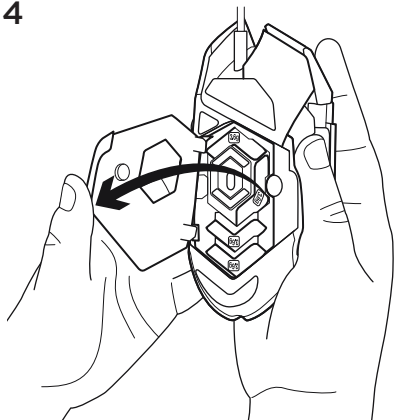


Din G502 är redo för spel. Om du vill anpassa G502-musen går du vidare till nästa avsnitt.



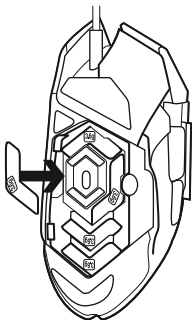
Du kan anpassa de tre profilerna som ingår i G502 – programmering av knappar, belysningsfärg och -effekter och avläsningskapacitet – med Logitech Gaming Software. Ladda ner den kostnadsfria programvaran och lär dig hur du anpassar G502 på www.logitechG.com/support/g502-hero

4



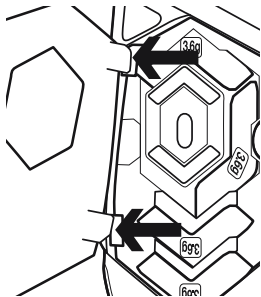
Om du vill justera G502-musens vikt och balans öppnar du först viktluckan genom att hålla musen stadigt i höger hand och sedan dra ner fliken med vänster tumme.

5



Du kan fördela fem vikter på vardera 3,6 gram i en mängd olika riktningar. Experimentera med olika positioner för vikterna för att hitta en vikt och balans som känns rätt för dig.

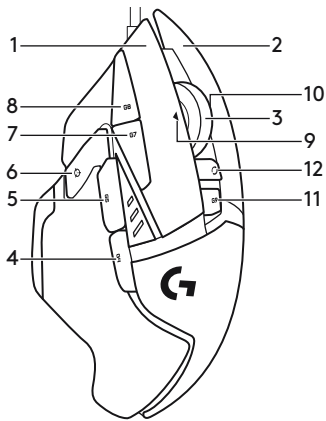
6



När vikterna är utplacerade så stänger du viktluckan genom att sätta in luckans flikar i öppningarna som finns på musens vänstra sida och rotera dörren nedåt tills viktluckan stängs av magneten.

11 fullt programmerbara knappar

1. Vänster (knapp 1)
2. Höger (knapp 2)
3. Klicka på hjulet (knapp 3)
4. Bakåt (knapp 4)
5. Framåt (knapp 5)
6. Dpi-växling (knapp G6)
7. Dpi ner (knapp G7)
8. Dpi upp (knapp G8)
9. Rulla åt vänster (vinkla hjul åt vänster)
10. Rulla åt höger (vinkla hjul åt höger)
11. Välj profil (knapp G9)
12. Växla rullningshjuläge (inte programmerbart)



	Profil 1* (Spelande med högt dpi)	Profil 2* (Spelande med lågt dpi)	Profil 3* (Standard: ej växlad)	Profil 3* (Standard: G-växlad)
Dpi-värden	1 200, 2 400, 3 200, 6 400	400, 800, 1 600, 2 400	2 400	2 400
Dpi-standardvärde	2 400	1 600	2 400	2 400
Dpi-växlingsvärde	1 200	400	–	–
Rapporter/sek	1 000	1 000	500	500
1	Knapp 1 (vänsterklick)	Knapp 1 (vänsterklick)	Knapp 1 (vänsterklick)	Knapp 1 (vänsterklick)
2	Knapp 2 (högerklick)	Knapp 2 (högerklick)	Knapp 2 (högerklick)	Knapp 2 (högerklick)
3	Knapp 3 (mellanklick)	Knapp 3 (mellanklick)	Knapp 3 (mellanklick)	Ctrl-T

	Profil 1* (Spelande med högt dpi)	Profil 2* (Spelande med lågt dpi)	Profil 3* (Standard: ej växlad)	Profil 3* (Standard: G-växlad)
4	Knapp 4 (bakåt)	Knapp 4 (bakåt)	Knapp 4 (bakåt)	Ctrl-Shift-Tab
5	Knapp 5 (framåt)	Knapp 5 (framåt)	Knapp 5 (framåt)	Ctrl-Tab
6	Dpi-växling (krypskytte)	Dpi-växling (krypskytte)	G-växel (dubbla funktioner)	-
7	Dpi ner	Dpi ner	Ctrl-C	Ctrl-X
8	Dpi upp	Dpi upp	Ctrl-V	Ctrl-Z
9	Rulla åt vänster	Rulla åt vänster	Rulla åt vänster	Ctrl-F4
10	Rulla åt höger	Rulla åt höger	Rulla åt höger	Ctrl-Shift-T
11	Nästa profil	Nästa profil	Nästa profil	Ctrl-0

Inbyggda profiler

G502 har tre fördefinierade profiler: en för spelande med hög känslighet, en för låg känslighet och en för vanliga musfunktioner. Använd knapp 9 (se bild) för att rotera mellan dessa standardprofiler. Dpi-indikatorn ändrar färg till blått i cirka tre sekunder när du ändrar profil. Det nya läget kommer att visas som i bilden nedan:



Prof. 1



Prof. 2



Prof. 3

Dpi-indikatorer

Dpi-värdena visas i de tre indikatorerna som syns på bilden. Bilden nedan visar hur dpi-värdet visas i indikatorpanelen.



DPI 1



DPI 2



DPI 3



DPI 4



DPI 5

Supersnabbt rullningshjul

G502-musen är utrustad med Logitechs exklusiva, supersnabba rullningshjul med två lägen. Klicka på knappen precis under hjulet (knapp G12) för att växla mellan två lägen.

Tips

Utgå från eget tycke när det gäller finjustering av musens vikt och balans. Ju mer vikt, desto enklare blir det att kontrollera höga dpi-inställningar medan en lättare vikt gör spelande med lågt dpi mindre ansträngande.

Om du centrerar vikten längs den osynliga linjen mellan tummen och högerhandens greppfinger (-fingrar) blir det lättare att behålla optimal balans på både fram- och baksida.

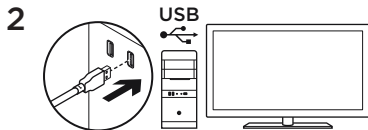
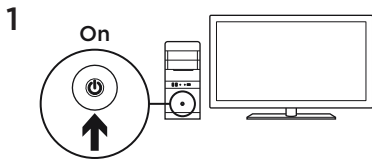
Viktomfördelningen är inte alltid märkbar med en gång så. För att kunna känna av någon skillnad är det bäst att vänta ett tag innan du ändrar tillbaks.

Innan du ändrar inställningarna bör du först provspela med standardinställningarna.

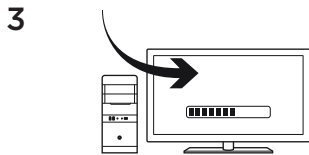
Avancerade spelare har möjlighet att anpassa varje enskilt spel efter specifika knappkonfigurationer och känslighetsbehov. Denna information lagras i Logitech Gaming Software och tillämpas automatiskt när det aktuella spelet identifieras.

Om musen inte fungerar

- Koppla ifrån och återanslut USB-sladden för att kontrollera att anslutningen fungerar.
- Prova att ansluta musen till en annan USB-port.
- Använd enbart en strömförsörjd USB-port.
- Prova att starta om datorn.
- Testa musen på en annan dator.
- Mer information och råd finns på www.logitech.com/support/g502.

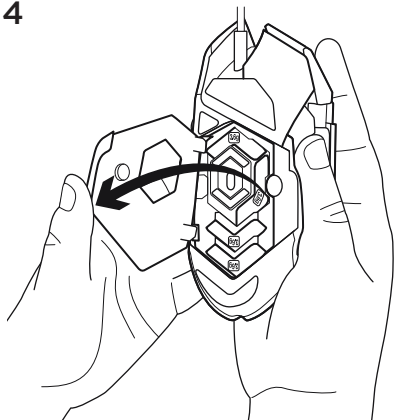


G502 er konfigureret til gaming. I næste afsnit kan du læse mere om hvordan du kan tilpasse den yderligere.



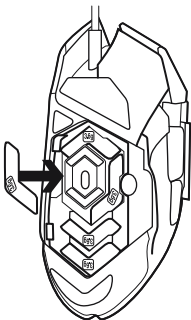
Du kan tilpasse G502-musens tre indbyggede profiler – knapprogrammering, farve på belysningen, lyseffekter og markørbevægelser – med Logitech Gaming Software. Du kan hente den gratis software og læse hvordan du kan tilpasse G502, på www.logitechG.com/support/g502-hero

4



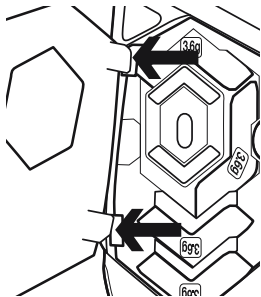
G502-musens vægt og balance kan justeres. Det gøres ved først at åbne dækslet til vægten - hold fast om musen med højre hånd, og hiv tappen ned med venstre tommelfinger.

5



Der kan placeres op til fem vægte på 3,6 gram på flere forskellige måder. Du kan eksperimentere med forskellige placeringer af vægtene for at finde den vægt og balance der passer bedst til dig.

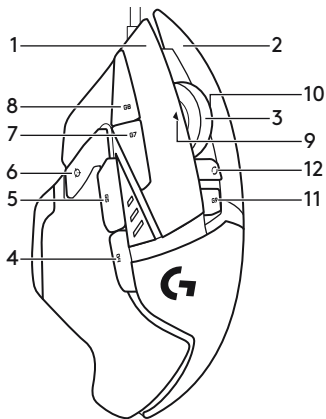
6



Når vægtene er sat i, lukkes dækslet ved at sætte tapperne på dækslet ind i de tilsvarende huller på venstre side af musen, og dækslet roteres nedad indtil magneten holder det på plads.

11 programmerbare knapper

1. Venstre (knap 1)
2. Højre (knap 2)
3. Hjulknop (knap 3)
4. Tilbage (knap 4)
5. Fremad (knap 5)
6. Skift følsomhed (knap G6)
7. Mindre dpi (knap G7)
8. Mere dpi (knap G8)
9. Rul til venstre (vip hjulet til venstre)
10. Rul til højre (vip hjulet til højre)
11. Vælg profil (knap G9)
12. Funktionsomsifter til scrollehjul (kan ikke programmeres)



	Profil 1* (spil med høj dpi)	Profil 2* (spil med lav dpi)	Profil 3* (standard: ikke skiftet)	Profil 3* (standard: G-skiftet)
Dpi-værdier	1200, 2400, 3200, 6400	400, 800, 1600, 2400	2400	2400
Standard-dpi- værdi	2400	1600	2400	2400
Dpi-skift-værdi	1200	400	Ikke relevant	Ikke relevant
Rapporter pr. sek.	1000	1000	500	500
1	Knap 1 (venstreklik)	Knap 1 (venstreklik)	Knap 1 (venstreklik)	Knap 1 (venstreklik)
2	Knap 2 (højreklik)	Knap 2 (højreklik)	Knap 2 (højreklik)	Knap 2 (højreklik)
3	Knap 3 (midterklik)	Knap 3 (midterklik)	Knap 3 (midterklik)	Ctrl-T

	Profil 1* (spil med høj dpi)	Profil 2* (spil med lav dpi)	Profil 3* (standard: ikke skiftet)	Profil 3* (standard: G-skiftet)
4	Knap 4 (tilbage)	Knap 4 (tilbage)	Knap 4 (tilbage)	Ctrl-Shift-Tab
5	Knap 5 (frem)	Knap 5 (frem)	Knap 5 (frem)	Ctrl-Tab
6	Skift følsomhed (præcist sigte)	Skift følsomhed (præcist sigte)	G-skift (dobbeltfunktioner)	Ikke relevant
7	Mindre dpi	Mindre dpi	Ctrl-C	Ctrl-X
8	Følsomhed op	Følsomhed op	Ctrl-V	Ctrl-Z
9	Rul til venstre	Rul til venstre	Rul til venstre	Ctrl-F4
10	Rul til højre	Rul til højre	Rul til højre	Ctrl-Shift-T
11	Næste profil	Næste profil	Næste profil	Ctrl-0

Indbyggede profiler

G502-musen har tre indbyggede profiler der som udgangspunkt er beregnet til spil med højere følsomhed, lavere følsomhed og til standard brug af musen. Brug knap 9 (se tegningen af musen) til at skifte mellem standardprofilerne. Når du skifter profil, skifter indikatorerne for dpi farve til blå i tre sekunder og indikerer den nye funktion som vist her:



Prof. 1



Prof. 2



Prof. 3

Dpi-indikatorer

Dpi-værdier vises ved hjælp af de tre lysindikatorer der ses på tegningen. På billedet nedenfor ses hvilken dpi-værdi der vises på LED-indikatorerne.



DPI 1



DPI 2



DPI 3



DPI 4



DPI 5

Lynhurtigt scrollehjul

G502-musen er forsynet med Logitech's eksklusive lynhurtige scrollehjul med to funktioner. Klik på knappen der er placeret lige under hjulet (knap G12) for at skifte mellem de to funktioner.

Tip

Det er en smagssag hvordan vægt og balance justeres. Generelt er det således at en højere vægt gør det nemmere at styre indstillinger med høj dpi, og med en lavere vægt bliver det mindre trættende at spille med lav dpi.

Hvis vægtene centrerer i en lige linje – forestil dig, at linjen går mellem din tommelfinger og fingrene på det højre sidegreb – bliver balancen mellem for- og bagenden langt bedre.

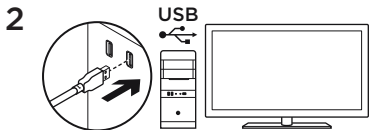
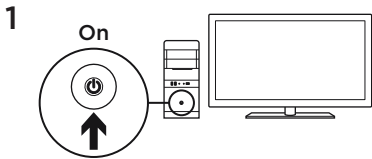
Det kan muligvis ikke mærkes med det samme hvis vægtene flyttes. Lad der gå noget tid efter vægtene er blevet flyttet så du kan afprøve forskellen før du flytter dem igen.

Afprøv standardindstillingerne i nogle øvespil før du ændrer dem.

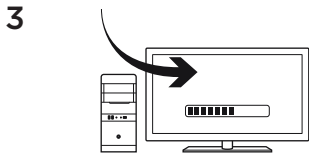
Erfarne spillere kan tilpasse konfigurationen af knapperne og skifte følsomhed til hvert spil alt efter hvilke behov de har. Logitechs spillesoftware gemmer og anvender automatisk disse oplysninger når det pågældende spil registreres.

Hvis musen ikke fungerer

- Træk USB-stikket ud, sæt det i igen, og sørg for at der er en god forbindelse.
- Prøv at slutte USB-kablet til en anden USB-port.
- Brug kun en USB-port med egen strømforsyning.
- Prøv at genstarte computeren.
- Hvis du har mulighed for det, kan du afprøve musen på en anden computer.
- Du kan finde flere forslag og hjælp på www.logitechG.com/support/g502-hero.

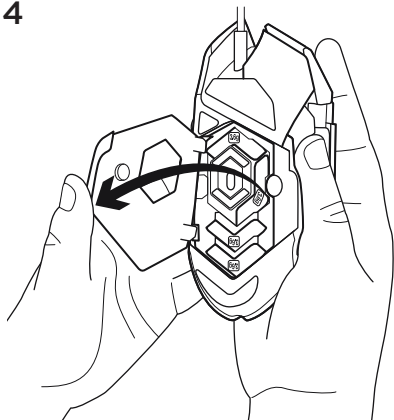


G502 er klar til å spille. Hvis du vil tilpasse G502, ser du neste avsnitt.



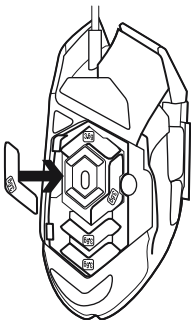
Du kan tilpasse de tre innebygde profilene på G502 – med overflatetilpasning, knappeprogrammering, lysfarge, lyseffekter og sporing – ved å bruke Logitech Gaming Software. Last ned denne kostnadsfrie programvaren og lær hvordan du tilpasser G502 på www.logitechG.com/support/g502-hero

4



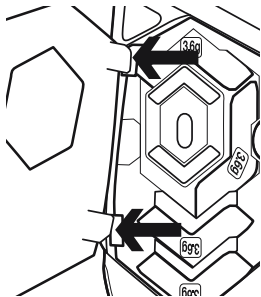
Du kan justere vekt og balanse på G502. Først åpner du vektdekslet ved å holde godt tak i musen med høyre hånd og trekke den blå tappen ned med venstre tommel.

5



Du kan plassere opptil fem 3,6 grams vekter i en rekke forskjellige posisjoner. Eksperimenter med forskjellig plassering av vektene til du finner en vekt og balanse som føles rett for deg.

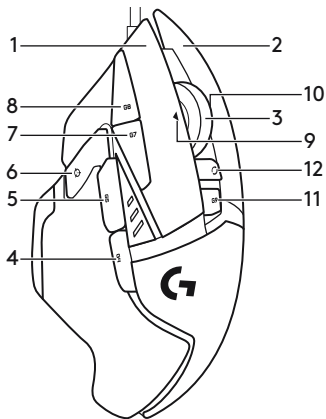
6



Når du har satt inn vektene, lukker du vektdekselet ved å sette tappene på dekselet inn i sporene på venstre side av musen og dreie døren nedover til magneten holder dekselet på plass.

11 fullt programmerbare knapper

1. Venstre (knapp 1)
2. Høyre (knapp 2)
3. Hjulklikk (knapp 3)
4. Tilbake (knapp 4)
5. Fram (knapp 5)
6. Bytt PPT (knapp G6)
7. PPT ned (knapp G7)
8. PPT opp (knapp G8)
9. Rull mot venstre (vipp hjulet mot venstre)
10. Rull mot høyre (vipp hjulet mot høyre)
11. Velg profil (knapp G9)
12. Endre hjulmodus (kan ikke programmeres)



	Profil 1* (spilling med høy PPT)	Profil 2* (spilling med lav PPT)	Profil 3* (Standard: ikke byttet)	Profil 3* (Standard: G-bytte)
PPT-verdier	1200, 2400, 3200, 6400	400, 800, 1600, 2400	2400	2400
Standard PPT-verdi	2400	1600	2400	2400
PPT-bytteverdi	1200	400	Ikke relevant	Ikke relevant
Rapporter per sekund	1000	1000	500	500
1	Knapp 1 (venstreklikk)	Knapp 1 (venstreklikk)	Knapp 1 (venstreklikk)	Knapp 1 (venstreklikk)
2	Knapp 2 (høyreklikk)	Knapp 2 (høyreklikk)	Knapp 2 (høyreklikk)	Knapp 2 (høyreklikk)
3	Knapp 3 (midtknapp)	Knapp 3 (midtknapp)	Knapp 3 (midtknapp)	Ctrl + T

	Profil 1* (spilling med høy PPT)	Profil 2* (spilling med lav PPT)	Profil 3* (Standard: ikke byttet)	Profil 3* (Standard: G-bytte)
4	Knapp 4 (tilbake)	Knapp 4 (tilbake)	Knapp 4 (tilbake)	Ctrl + Skift + Tab
5	Knapp 5 (fram)	Knapp 5 (fram)	Knapp 5 (fram)	Ctrl + Tab
6	PPT-bytte (snikskyting)	PPT-bytte (snikskyting)	G-bytte (dobbel funksjon)	Ikke relevant
7	PPT ned	PPT ned	Ctrl + C	Ctrl + X
8	PPT opp	PPT opp	Ctrl + V	Ctrl + Z
9	Rull mot venstre	Rull mot venstre	Rull mot venstre	Ctrl + F4
10	Rull mot høyre	Rull mot høyre	Rull mot høyre	Ctrl + Skift + T
11	Neste profil	Neste profil	Neste profil	Ctrl + 0

Innebygde profiler

G502 har tre forhåndsdefinerte profiler, én for høyintensitetsspilling, én for lavintensitetsspilling og én for standardbruk. Du bytter mellom disse standardprofilene med knapp 9 (se musetegningen). Når du bytter mellom profiler, endrer PPT-lampene farge til blått i tre sekunder og angir den nye modusen som vist her:



Prof. 1



Prof. 2



Prof. 3

PPT-lamper

PPT-verdier vises ved hjelp av tre indikatorlamper, som vist på musetegningen. Bildet under viser hvilken PPT-verdi som angis av LED-panelet.



DPI 1



DPI 2



DPI 3



DPI 4



DPI 5

Superraskt rullehjul

G502 kommer med Logitechs eksklusive superraske rullehjul med dobbeltmodus. Klikk på knappen rett nedenfor hjulet (knapp G12) for å bytte mellom de to modusene.

Tips

Vekt- og balansejustering er i aller høyeste grad en subjektiv preferanse. Generelt sett vil mer vekt gjøre det enklere å kontrollere høye PPT-innstillinger, mens mindre vekt gjør spilling med lav PPT mindre slitsomt.

Optimal balanse mellom fremsiden og baksiden oppnås ved å plassere vekter på en tenkt linje mellom tommelen og gripefingerne på høyre side.

Effekten av å endre vektene merkes eventuelt ikke umiddelbart. Etter at du har endret plasseringen av vektene eller antall vekter, bør du gi deg selv litt tid til å oppleve forskjellen før du endrer dem igjen.

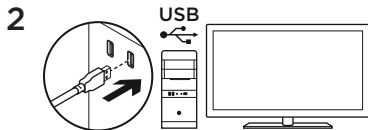
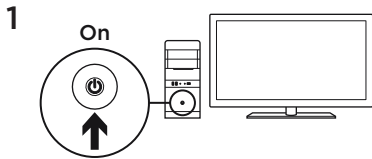
Gjør deg kjent med profilinnstillingene ved å spille litt med dem før du eventuelt endrer dem.

Viderekommende spillere kan konfigurere hvert spill etter deres spesifikke knappkonfigurasjon og behov for sensitivetsbytte.

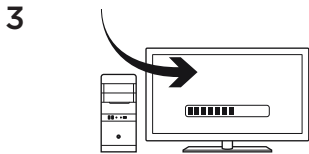
Denne informasjonen lagres i Logitech Gaming Software, og brukes automatisk hver gang den registrerer at du bruker spillet.

Hvis musen ikke fungerer

- Koble kabelen fra og til igjen, og pass på at den sitter godt.
- Prøv å koble USB-kabelen til en annen USB-port på datamaskinen.
- Bruk kun USB-porter med strømtilførsel.
- Prøv å starte datamaskinen på nytt.
- Prøv å koble musen til en annen datamaskin (hvis aktuelt).
- Gå til www.logitechG.com/support/g502-hero hvis du ønsker flere forslag eller mer hjelp.

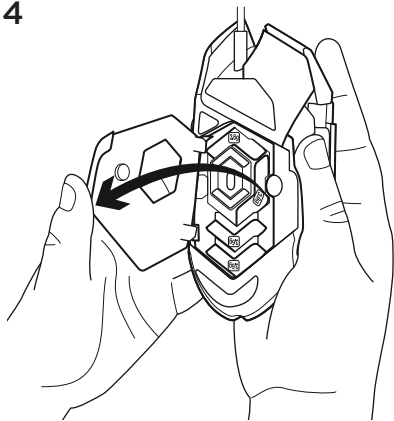


G502-hiiri on valmiina peliin. Jos haluat mukauttaa G502-hiireksi toimintoja, katso lisätietoja seuraavasta osiosta.



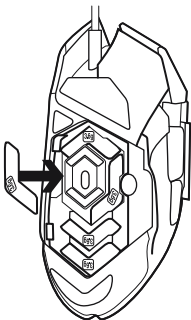
Logitech Gaming Software -ohjelmiston avulla voit mukauttaa G502-hiiren kolme toimintaprofilia (painikkeiden ohjelmointiin, valaistuksen väriin, valaistustehosteet ja ohjausominaisuudet). Lataa tämä ilmainen ohjelmisto ja lue G502-hiiren mukauttamisohjeet osoitteesta www.logitechG.com/support/g502-hero

4



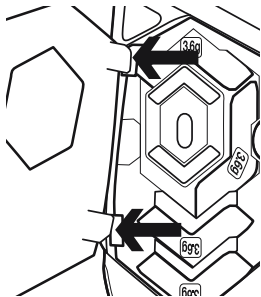
Kun haluat säätää G502-hiiren painoa ja tasapainoa, avaa painoluukku tarttumalla hiireen tiukasti oikealla kädellä ja vetämällä kieleke alas vasemmalla peukalolla.

5



Voit lisätä hiiren jopa viisi 3,6 gramman painoa erilaisiin asentoihin. Voit kokeilla painoja eri asennoissa, jotta löydät painoja tasapainoyhdistelmän, joka sopii sinulle.

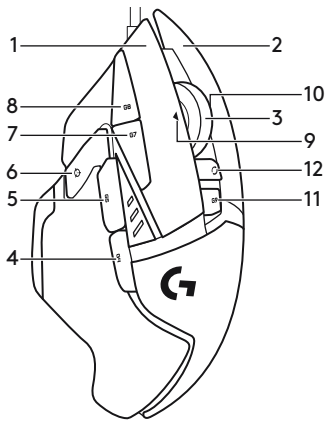
6



Kun olet asettanut painot paikoilleen, sulje painoluukku asettamalla luukun kielekkeet hiiren vasemmassa reunassa oleviin aukkoihin ja kiertämällä luukku paikalleen, kunnes magneetti tarttuu luukkuun tiukasti.

11 täysin ohjelmoitavaa painiketta:

1. ykköspainike (painike 1)
2. kakkospainike (painike 2)
3. pyörän napsautus (painike 3)
4. takaisin (painike 4)
5. eteenpäin (painike 5)
6. DPI-tason vaihto (painike G6)
7. DPI-arvon vähennys (painike G7)
8. DPI-arvon lisäys (painike G8)
9. vieritys vasemmalle (pyörän kallistus vasemmalle)
10. vieritys oikealle (pyörän kallistus oikealle)
11. profiilin valinta (painike G9)
12. vierityspyörän tilanvaihdin (ei ohjelmoitavissa)



	Profiili 1* (pelit, suuri DPI)	Profiili 2* (pelit, pieni DPI)	Profiili 3* (vakio, ei vaihtoa)	Profiili 3* (vakio: G-vaihto)
DPI-arvot	1200, 2400, 3200, 6400	400, 800, 1600, 2400	2400	2400
DPI-oletusarvo	2400	1600	2400	2400
DPI-vaihtoarvo	1200	400	–	–
Päivitystä/s	1000	1000	500	500
1	painike 1 (ykköspainike)	painike 1 (ykköspainike)	painike 1 (ykköspainike)	painike 1 (ykköspainike)
2	painike 2 (kakkospainike)	painike 2 (kakkospainike)	painike 2 (kakkospainike)	painike 2 (kakkospainike)
3	painike 3 (keskipainike)	Painike 3 (keskipainike)	painike 3 (keskipainike)	Ctrl-T

	Profiili 1* (pelit, suuri DPI)	Profiili 2* (pelit, pieni DPI)	Profiili 3* (vakio, ei vaihtoa)	Profiili 3* (vakio: G-vaihto)
4	painike 4 (takaisin)	painike 4 (takaisin)	painike 4 (takaisin)	Ctrl-vaihto-sarkain
5	painike 5 (eteenpäin)	painike 5 (eteenpäin)	painike 5 (eteenpäin)	Ctrl-T
6	DPI-vaihto (tähtääminen)	DPI-vaihto (tähtääminen)	G-vaihto (kaksi toimintoa)	-
7	DPI-arvon vähennys	DPI-arvon vähennys	Ctrl-C	Ctrl-X
8	DPI-lisäys	DPI-lisäys	Ctrl-V	Ctrl-Z
9	vieritys vasemmalle	vieritys vasemmalle	vieritys vasemmalle	Ctrl-F4
10	vieritys oikealle	vieritys oikealle	vieritys oikealle	Ctrl-vaihto-T
11	seuraava profiili	seuraava profiili	seuraava profiili	Ctrl-0

Sisäiset profiilit

G502-hiiressä on kolme esimääritettyä profiilia: tarkka peliprofiili, tavallinen peliprofiili ja hiiren vakiokäyttöprofiili. Voit selata oletusprofiileja painikkeella 9 (katso hiiren kaavakuvaa).

Kun vaihdat profiilia, DPI-merkkivalot muuttuvat siniseksi kolmen sekunnin ajaksi ja ilmaisevat uuden tilan seuraavasti:



Prof. 1



Prof. 2



Prof. 3

DPI-merkkivalot

DPI-arvot ilmaistaan kolmella merkkivalolla, jotka näkyvät hiiren kaavakuvassa. Alla olevasta kuvasta näkyy, mikä DPI-arvo merkkivalojen mukaan on käytössä.



DPI 1



DPI 2



DPI 3



DPI 4



DPI 5

Huippunopea vieritys

G502-hiiressä on Logitechin oma kaksitoimintoinen, huippunopea vierityspyörä. Pyörän toiminnosta toiseen vaihdetaan pyörän alapuolella olevalla painikkeella (painike G12).

Vihjeitä

Hiiren painon ja tasapainon voi säätää omien mieltymysten mukaisesti. Kun hiiressä on paljon painoa ja DPI-arvo on suuri, hiirtä on yleisesti ottaen helppo ohjata. Kun painoa on vähän ja DPI-arvo on pieni, pelaaminen ei rasita kättä.

Kun painot asetetaan linjaan niiden sormien väliin, joilla tartut hiireen, etu- ja takaosan välinen tasapaino on optimaalinen.

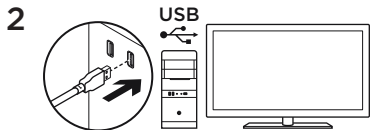
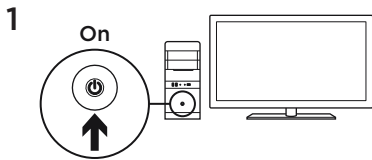
Painojen vaihtamisen vaikutusta ei välttämättä huomaa heti. Kun olet vaihtanut painojen määrää tai paikkaa, totuttele muutokseen jonkin aikaa, ennen kuin säädät painoja uudelleen.

Kokeile oletusprofiiliasetuksia harjoituspeleissä, ennen kuin muutat asetuksia.

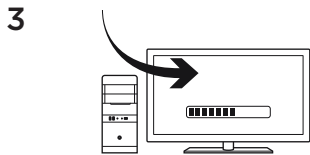
Peliharrastajat voivat mukauttaa hiiren kuhunkin peliin sopivaksi haluamiensa painikemääritysten ja tarkkuudenvaihtotarpeidensa mukaan. Logitech Gaming Software tallentaa tiedot ja ottaa ne automaattisesti käyttöön, kun peli tunnistetaan.

Hiiri ei toimi

- Irrota USB-johto ja kytke se uudelleen paikalleen, jotta yhteys toimisi mahdollisimman hyvin.
- Koeta hiiren USB-johtoa toisessa tietokoneen USB-portissa.
- Käytä ainoastaan virtaa antavaa USB-porttia.
- Yritä käynnistää tietokone uudelleen.
- Kokeile käyttää hiirtä toisessa tietokoneessa, jos se on mahdollista.
- Käy osoitteessa www.logitech.com/support/g502-hero, jos haluat lisää ideoita ja tukea.

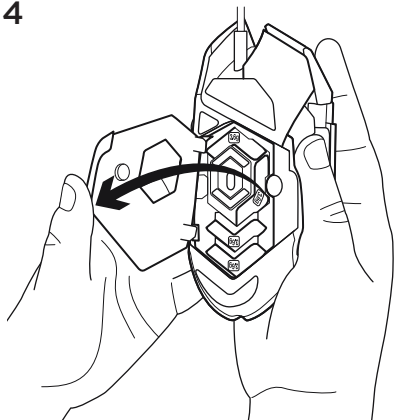


Το G502 είναι ρυθμισμένο για παιχνίδια. Αν θέλετε να προσαρμόσετε το G502, ανατρέξτε στην επόμενη ενότητα.



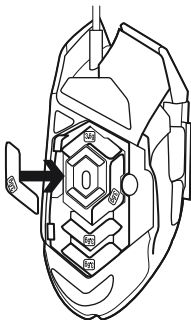
Μπορείτε να προσαρμόσετε τα τρία ενσωματωμένα προφίλ του G502— προγραμματισμός κουμπιών, χρώμα φωτισμού, εφέ φωτισμού και συμπεριφορά παρακολούθησης κίνησης)— χρησιμοποιώντας το λογισμικό Logitech Gaming Software. Κατεβάστε το δωρεάν λογισμικό και μάθετε πώς μπορείτε να προσαρμόσετε το G502 στη διεύθυνση www.logitechG.com/support/g502-hero

4



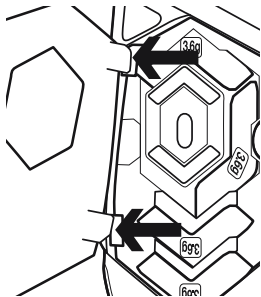
Για να προσαρμόσετε το βάρος και την ισορροπία του G502, ανοίξτε πρώτα τη θύρα για τα βαρίδια κρατώντας το ποντίκι γερά με το δεξιό σας χέρι και τραβώντας τη γλωττίδα προς τα κάτω με τον αριστερό σας αντίχειρα.

5



Μπορείτε να τοποθετήσετε έως και πέντε βαρίδια των 3,6 γραμμαρίων σε διάφορους προσανατολισμούς. Πειραματιστείτε με τις διάφορες θέσεις για τα βαρίδια, για να βρείτε το συνολικό βάρος και την ισορροπία που είναι ιδανικά για εσάς.

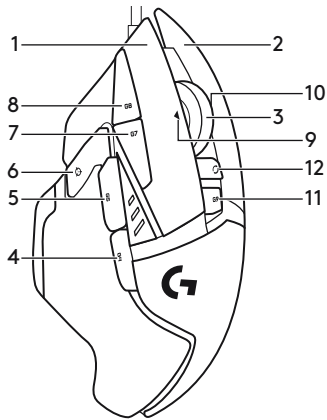
6



Αφού τοποθετήσετε τα βαρίδια, κλείστε τη θύρα τοποθετώντας τις γλωττίδες της θύρας των βαριδιών στις υποδοχές που υπάρχουν στην αριστερή πλευρά του ποντικιού και περιστρέφοντας τη θύρα προς τα κάτω, μέχρι ο μαγνήτης να την ασφαλίσει.

11 πλήρως προγραμματιζόμενα κουμπιά

1. Αριστερό (κουμπί 1)
2. Δεξιό (κουμπί 2)
3. Πάτημα τροχού (κουμπί 3)
4. Πίσω (κουμπί 4)
5. Εμπρός (κουμπί 5)
6. Εναλλαγή DPI (κουμπί G6)
7. Μείωση DPI (κουμπί G7)
8. Κουμπί αύξησης DPI (κουμπί G8)
9. Κύλιση προς τα αριστερά (κλίση τροχού προς τα αριστερά)
10. Κύλιση προς τα δεξιά (κλίση τροχού προς τα δεξιά)
11. Επιλογή προφίλ (κουμπί G9)
12. Εναλλαγή λειτουργίας τροχού (χωρίς δυνατότητα προγραμματισμού)



	Προφίλ 1* (Υψηλό DPI για παιχνίδια)	Προφίλ 2* (Χαμηλό DPI για παιχνίδια)	Προφίλ 3* (Τυπικό: χωρίς εναλλαγή)	Προφίλ 3* (Τυπικό: G-shift)
Τιμές DPI	1200, 2400, 3200, 6400	400, 800, 1600, 2400	2400	2400
Προεπιλεγμένη τιμή DPI	2400	1600	2400	2400
Τιμές εναλλαγής DPI	1200	400	Μη διαθέσιμο	Μη διαθέσιμο
Αναφορές/ δευτερόλεπτο	1000	1000	500	500
1	Κουμπί 1 (αριστερό κλικ)	Κουμπί 1 (αριστερό κλικ)	Κουμπί 1 (αριστερό κλικ)	Κουμπί 1 (αριστερό κλικ)
2	Κουμπί 2 (δεξιό κλικ)	Κουμπί 2 (δεξιό κλικ)	Κουμπί 2 (δεξιό κλικ)	Κουμπί 2 (δεξιό κλικ)
3	Κουμπί 3 (μεσαίο κλικ)	Κουμπί 3 (μεσαίο κλικ)	Κουμπί 3 (μεσαίο κλικ)	Ctrl-T

	Προφίλ 1* (Υψηλό DPI για παιχνίδια)	Προφίλ 2* (Χαμηλό DPI για παιχνίδια)	Προφίλ 3* (Τυπικό: χωρίς εναλλαγή)	Προφίλ 3* (Τυπικό: G-shift)
4	Κουμπί 4 (πίσω)	Κουμπί 4 (πίσω)	Κουμπί 4 (πίσω)	Ctrl-Shift-Tab
5	Κουμπί 5 (μπροστά)	Κουμπί 5 (μπροστά)	Κουμπί 5 (μπροστά)	Ctrl-Tab
6	Εναλλαγή DPI (sniper)	Εναλλαγή DPI (sniper)	G-Shift (διπλές λειτουργίες)	Μη διαθέσιμο
7	Μείωση DPI	Μείωση DPI	Ctrl-C	Ctrl-X
8	Αύξηση DPI	Αύξηση DPI	Ctrl-V	Ctrl-Z
9	Κύλιση αριστερά	Κύλιση αριστερά	Κύλιση αριστερά	Ctrl-F4
10	Κύλιση δεξιά	Κύλιση δεξιά	Κύλιση δεξιά	Ctrl-Shift-T
11	Επόμενο προφίλ	Επόμενο προφίλ	Επόμενο προφίλ	Ctrl-0

Ενσωματωμένα προφίλ

Το G502 διαθέτει τρία προρυθμισμένα προφίλ: ένα υψηλής ευαισθησίας για παιχνίδια, ένα χαμηλής ευαισθησίας για παιχνίδια και ένα για τυπική χρήση ποντικιού. Χρησιμοποιήστε το Κουμπί 9 (ανατρέξτε στο σχεδιάγραμμα του ποντικιού), για να κάνετε εναλλαγή μεταξύ αυτών των προεπιλεγμένων προφίλ. Κατά την αλλαγή των προφίλ, το χρώμα των ενδεικτικών λυχνιών DPI θα αλλάζει σε μπλε για τρία δευτερόλεπτα και η νέα λειτουργία θα υποδεικνύεται με τον τρόπο που απεικονίζεται εδώ:



Prof. 1



Prof. 2



Prof. 3

Ενδεικτικές λυχνίες DPI

Οι τιμές DPI εμφανίζονται με τη χρήση των τριών LED που υποδεικνύονται στο σχεδιάγραμμα του ποντικιού. Η παρακάτω εικόνα δείχνει ποια τιμή DPI υποδεικνύεται από τον πίνακα LED.



DPI 1



DPI 2



DPI 3



DPI 4



DPI 5

Τροχός υπερ-ταχείας κύλισης

Το G502 περιλαμβάνει τον αποκλειστικό τροχό υπερ-ταχείας κύλισης της Logitech που προσφέρει δύο λειτουργίες. Κάντε κλικ στο κουμπί που βρίσκεται κάτω από τον τροχό (κουμπί G12), για να κάνετε εναλλαγή μεταξύ των δύο λειτουργιών.

Συμβουλές

Η δυνατότητα ρύθμισης του βάρους και της ισορροπίας εξαρτάται από τις προσωπικές σας προτιμήσεις. Σε γενικές γραμμές, το μεγαλύτερο βάρος διευκολύνει τον έλεγχο με τις ρυθμίσεις υψηλού DPI, ενώ το μικρότερο βάρος προσφέρει πιο ξεκούραστη εμπειρία κατά τη χρήση χαμηλού DPI στα παιχνίδια.

Το ευθυγράμμιση των βαριδιών μεταξύ του αντίχειρα και της δεξιάς λαβής συμβάλλει στη διατήρηση της βέλτιστης ισορροπίας μεταξύ του μπροστινού και του πίσω τμήματος.

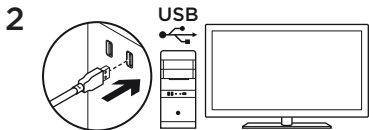
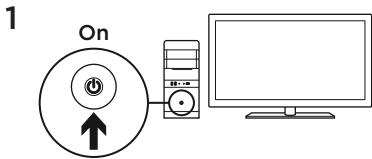
Τα αποτελέσματα από την αλλαγή των βαριδιών, ενδέχεται να μη γίνονται άμεσα αντιληπτά. Αφού αλλάξετε τη θέση ή τον αριθμό των βαριδιών, χρησιμοποιήστε το ποντίκι για λίγη ώρα για να αντιληφθείτε τη διαφορά και μη βιαστείτε να τα αλλάξετε πάλι.

Δοκιμάστε τις προεπιλεγμένες ρυθμίσεις προφίλ σε παιχνίδια εξάσκησης πριν αλλάξετε τις ρυθμίσεις.

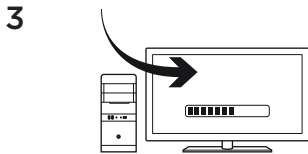
Οι έμπειροι παίκτες μπορούν να προσαρμόζουν κάθε παιχνίδι με βάση τις συγκεκριμένες ανάγκες τους για τη ρύθμιση κουμπιών και την αλλαγή της ευαισθησίας. Το λογισμικό Logitech Gaming Software αποθηκεύει αυτές τις πληροφορίες και τις εφαρμόζει αυτόματα μόλις εντοπίσει το παιχνίδι.

Αν το ποντίκι δεν λειτουργεί

- Αποσυνδέστε το καλώδιο USB και συνδέστε το ξανά, για να εξασφαλίσετε τη σωστή σύνδεση.
- Συνδέστε το ποντίκι USB του ποντικιού σε άλλη θύρα USB του υπολογιστή.
- Χρησιμοποιείτε μόνο θύρα USB με παροχή ρεύματος.
- Κάντε επανεκκίνηση του υπολογιστή.
- Αν είναι δυνατό, δοκιμάστε το ποντίκι σε διαφορετικό υπολογιστή.
- Επισκεφτείτε τη διεύθυνση www.logitechG.com/support/g502-hero για περισσότερες προτάσεις και βοήθεια.

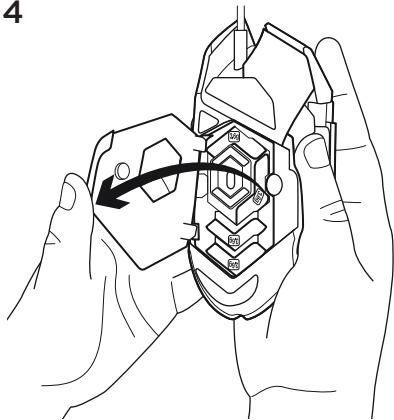


G502'niz oyuna hazırdır. G502'nizi kişiselleştirmek istiyorsanız bir sonraki bölüme başvurun.



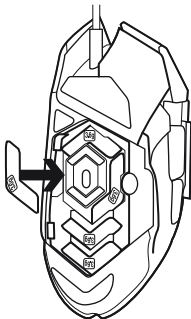
Logitech Gaming Software'yi kullanarak düğme programlama, aydınlatma rengi, aydınlatma efektleri ve izleme davranışları özellikleriyle G502'nin üç yerleşik profilini kişiselleştirebilirsiniz. www.logitechG.com/support/g502-hero adresinden bu ücretsiz yazılımı indirin ve G502'nizi nasıl kişiselleştirebileceğinizi öğrenin.

4



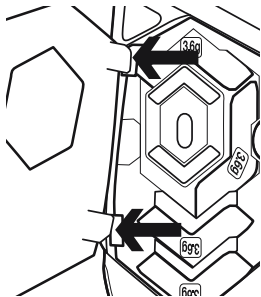
G502'nizin ağırlığını ve dengesini ayarlamak için öncelikle mouse'u sağ elinizde sıkıca tutup çıkıntıyı sol başparmağınızla aşağıya çekerek alt kapağı açın.

5



Farklı konumlara azami 5 adet 3,6 gram ağırlık yerleştirebilirsiniz. Size uygun gelen genel ağırlığı ve dengeyi bulana kadar ağırlıkları farklı konumlarda deneyin.

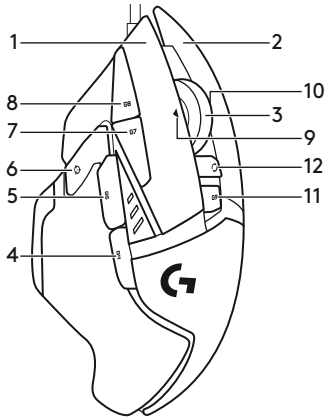
6



Ağırlıkları yerleştirdikten sonra ağırlık kapağındaki çıkıntıları mouse'un sol tarafındaki boşluklara sokup mıknatıs ağırlık kapağını sıkıca kapalı bir şekilde tutana kadar kapağı döndürerek kapatın.

11 adet tamamen programlanabilir tuş

1. Sol (Tuş 1)
2. Sağ (Tuş 2)
3. Tekerlek tıklatma (Tuş 3)
4. Geri (Tuş 4)
5. İleri (Düğme 5)
6. DPI Üst karakter (Düğme G6)
7. DPI Aşağı (Düğme G7)
8. DPI Yukarı (Düğme G8)
9. Sola kaydır (tekerleği sola yatmış)
10. Sağa kaydır (tekerleği sağa yatmış)
11. Profil seçmek (Düğme G9)
12. Tekerlek modu üst karakter (yapılandırılmaz)



	Profil 1* (Yüksek DPI oyun oynama)	Profil 2* (Düşük DPI oyun oynama)	Profil 3* (Standart: Değiştirilmemiş)	Profil 3* (Standart: G-değiştirilmiş)
DPI değerleri	1200, 2400, 3200, 6400	400, 800, 1600, 2400	2400	2400
Varsayılan DPI değeri	2400	1600	2400	2400
DPI Üst karakter değeri	1200	400	Yok	Yok
Raporlar/saniye	1000	1000	500	500
1	Düğme 1 (sol tıklama)	Düğme 1 (sol tıklama)	Düğme 1 (sol tıklama)	Düğme 1 (sol tıklama)
2	Düğme 2 (sağ tıklama)	Düğme 2 (sağ tıklama)	Düğme 2 (sağ tıklama)	Düğme 2 (sağ tıklama)
3	Düğme 3 (orta tıklama)	Düğme 3 (orta tıklama)	Düğme 3 (orta tıklama)	Ctrl-T

	Profil 1* (Yüksek DPI oyun oynama)	Profil 2* (Düşük DPI oyun oynama)	Profil 3* (Standart: Değiştirilmemiş)	Profil 3* (Standart: G-değiştirilmiş)
4	Düğme 4 (arka)	Düğme 4 (arka)	Düğme 4 (arka)	Ctrl-Üst Karakter-Tab
5	Düğme 5 (ileri)	Düğme 5 (ileri)	Düğme 5 (ileri)	Ctrl-Tab
6	DPI Üst karakter (sniper)	DPI Üst karakter (sniper)	G-Üst karakter (çift işlev)	Yok
7	DPI Aşağı	DPI Aşağı	Ctrl-C	Ctrl-X
8	DPI Yukarı	DPI Yukarı	Ctrl-V	Ctrl-Z
9	Sola kaydır	Sola kaydır	Sola kaydır	Ctrl-F4
10	Sağa kaydır	Sağa kaydır	Sağa kaydır	Ctrl-Shift-T
11	Sonraki profil	Sonraki profil	Sonraki profil	Ctrl-0

Yerleşik profiller

G502'nin yüksek hassasiyetli oyun oynama, düşük hassasiyetli oyun oynama ve standart mouse kullanımı için olmak üzere üç tane önceden ayarlanmış profili vardır. Bu varsayılan profiller arasında geçiş yapmak için Düğme 9'u (mouse çizimine bakın) kullanın. Profil değiştirdiğinizde DPI göstergeleri üç saniyelik maviye dönüşür ve burada gösterildiği üzere yeni modu belirtir:



Prof. 1



Prof. 2



Prof. 3

DPI göstergeleri

DPI değerleri mouse çiziminde belirtildiği üzere üç LED ışık kullanılarak gösterilmiştir. Aşağıdaki resimde LED panelinde hangi DPI değerinin görüntüleneceği belirtilmiştir.



DPI 1



DPI 2



DPI 3



DPI 4



DPI 5

Yüksek hızlı kaydırma tekerleği

G502 Logitech'in özel ikili mod yüksek hızlı kaydırma tekerleğine sahiptir. İki mod arasında geçiş yapmak için hemen tekerleğin altındaki düğmeye (Düğme G12) tıklayın.

İpuçları

Ağırlık ve denge ayarlama, tamamen kişisel tercihe bağlıdır. Genel olarak konuşmak gerekirse, daha çok ağırlık DPI ayarlarını kontrol etmeyi kolaylaştırır, öte yandan daha az ağırlık düşük-DPI ayarlı oyunları daha az yorucu kılar.

Başparmağınız ve sağdan tutmak için kullandığınız parmaklarınız arasındaki hayali çizgi üstünde ağırlıkları ortalamak, önden arkaya ideal dengeyi korumanızı sağlayacaktır.

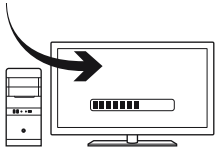
Ağırlıkları değiştirmenin etkisi anında görülmeyebilir. Ağırlıkların yerini veya sayısını değiştirdikten sonra yeniden müdahale etmeden önce farkı deneyimlemek için kendinize biraz zaman tanıyın.

Bu ayarları değiştirmeden önce pratik yapabileceğiniz oyunlarla varsayılan profil ayarlarını deneyin.

İleri seviye oyuncular her oyunu kendisine özel düğme yapılandırmalarına ve hassas düğme değiştirme ihtiyaçlarına göre kişiselleştirebilirler. Logitech Gaming Software, bu bilgileri depolar ve oyun algılandığı zaman otomatik olarak uygular.

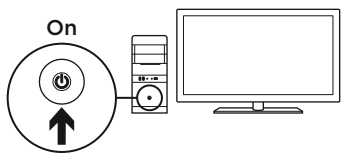
Mouse alıřmazsa

- Daha iyi bir baęlantı iin USB kablosunu ıkarın ve geri takın.
- Mouse'un USB kablosunu bilgisayarın bařka bir USB baęlantı noktasında deneyin.
- Yalnızca elektrik gelen bir USB baęlantı noktasını kullanın.
- Bilgisayarı yeniden bařlatmayı deneyin.
- Mmknse, mouse'u bařka bir bilgisayarda test edin.
- Daha fazla neri ve yardım iin www.logitechG.com/support/g502-hero adresini ziyaret edin.

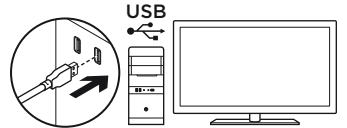


3

يمكنك تخصيص ملفات التعريف الثلاثة المثبتة على الماوس G502 — وبرمجة الأزرار ولون الإضاءة ومؤثرات الإضاءة وأسلوب التتبع — باستخدام البرنامج Logitech Gaming Software. ويمكنك تنزيل هذا البرنامج المجاني والتعرف على كيفية تخصيص الماوس G502 من خلال زيارة الموقع www.logitechG.com/support/g502-hero



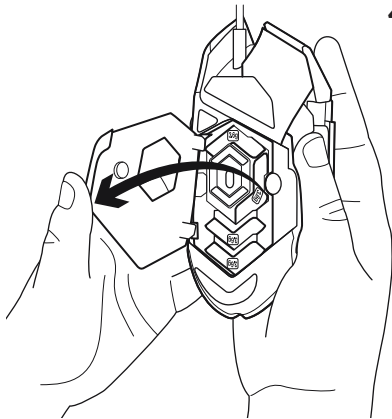
1



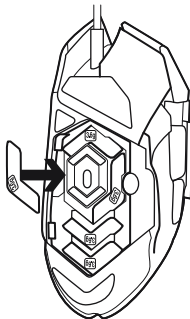
2

الماوس G502 جاهز للاستخدام في الألعاب. لكن إذا كنت ترغب في تخصيص الماوس G502، يُرجى الاطلاع على القسم التالي.

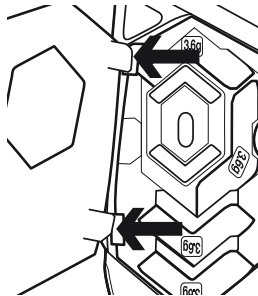
لضبط ثقل وتوازن الماوس G502، قم أولاً بفتح باب الثقل عن طريق الإمساك بالماوس بإحكام باليد اليمنى وسحب اللسان لأسفل باستخدام إصبع الإبهام اليسرى.

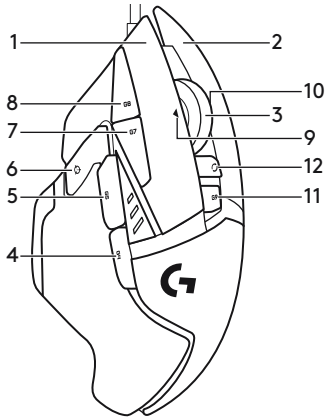


يمكنك وضع ما يصل إلى خمسة أُنقال بوزن 3.6 جرامات في اتجاهات متعددة. جرّب أوضاعًا مختلفة للأوزان لاكتشاف موضع التوازن والنقل الإجمالي المناسبين لك.



بعد وضع الأثقال، أغلق باب الأثقال عن طريق إدخال الألسنة الموجودة في باب الأثقال في الفتحات الموجودة في الجانب الأيسر من الماوس وإدارة الباب لأسفل حتى يغلق المغناطيس باب الأثقال بإحكام.





11 زرًا قابلاً للبرمجة بالكامل

1. اليسار (الزر 1)
2. اليمين (الزر 2)
3. النقر فوق البكرة (الزر 3)
4. الرجوع (الزر 4)
5. الأمام (الزر 5)
6. تبديل حساسية DPI (الزر G6)
7. خفض حساسية DPI (الزر G7)
8. زيادة حساسية DPI (الزر G8)
9. تمرير لليساار (إمالة البكرة لليساار)
10. تمرير لليمين (إمالة البكرة لليمين)
11. تحديد ملف التعريف (الزر G9)
12. تبديل وضع البكرة (غير قابل للبرمجة)

ملف التعريف *3 (الوضع القياسي: تبديل الزر G)	ملف التعريف *3 (الوضع القياسي: بدون تبديل)	ملف التعريف *2 (برمجة حساسية DPI المنخفضة)	ملف التعريف *1 (برمجة حساسية DPI العالية)	
2400	2400	400، 800، 1600، 2400	1200، 2400، 3200، 6400	قيم حساسية DPI
2400	2400	1600	2400	قيمة حساسية DPI الافتراضية
لا ينطبق	لا ينطبق	400	1200	قيمة تبديل حساسية DPI
500	500	1000	1000	عدد التقارير/الثانية
الزر 1 (النقر بالزر الأيسر)	الزر 1 (النقر بالزر الأيسر)	الزر 1 (النقر بالزر الأيسر)	الزر 1 (النقر بالزر الأيسر)	1
الزر 2 (النقر بالزر الأيمن)	الزر 2 (النقر بالزر الأيمن)	الزر 2 (النقر بالزر الأيمن)	الزر 2 (النقر بالزر الأيمن)	2
الزران Ctrl-T	الزر 3 (النقر بالزر الأوسط)	الزر 3 (النقر بالزر الأوسط)	الزر 3 (النقر بالزر الأوسط)	3

ملف التعريف *3 (الوضع القياسي: تبديل الزر G)	ملف التعريف *3 (الوضع القياسي: بدون تبديل)	ملف التعريف *2 (برمجة حساسية DPI المنخفضة)	ملف التعريف *1 (برمجة حساسية DPI العالية)	
الأزرار Ctrl-Shift-Tab	الزر 4 (رجوع)	الزر 4 (رجوع)	الزر 4 (رجوع)	4
الزران Ctrl-Tab	الزر 5 (الأمام)	الزر 5 (الأمام)	الزر 5 (الأمام)	5
لا ينطبق	تبديل الزر G (وظائف مزدوجة)	تَبديل حساسية DPI (مؤشر التحديد)	تَبديل حساسية DPI (مؤشر التحديد)	6
الزران Ctrl-X	الزران Ctrl-C	خفض حساسية DPI	خفض حساسية DPI	7
الزران Ctrl-Z	الزران Ctrl-V	زيادة حساسية DPI	زيادة حساسية DPI	8
الزران Ctrl-F4	تمرير لليسار	تمرير لليسار	تمرير لليسار	9
الأزرار Ctrl-Shift-T	تمرير لليمين	تمرير لليمين	تمرير لليمين	10
الزران Ctrl-0	ملف التعريف التالي	ملف التعريف التالي	ملف التعريف التالي	11

مؤشرات DPI

يتم عرض قيم DPI باستخدام مصابيح LED الثلاثة المشار إليها في الرسم التوضيحي الخاص بالماوس. توضح الصورة التالية قيمة النقاط لكل بوصة (DPI) المشار إليها بواسطة لوحة مصابيح LED.



ملفات التعريف المثبتة على الماوس

توجد ثلاثة ملفات تعريف تم تكوينها مسبقاً على الماوس G502، أحدها لحساسية اللعب العالية وآخر لحساسية اللعب المنخفضة والأخير لاستعمال الماوس القياسي. استخدم الزر 9 (راجع الرسم التوضيحي الخاص بالماوس) للتقليل بين ملفات التعريف الافتراضية هذه. عند تغيير ملفات التعريف، يتغير لون إضاءة مؤشرات DPI إلى الأزرق لمدة ثلاث ثوانٍ وتتم الإشارة إلى الوضع الجديد على النحو الموضح أدناه:



عجلة تمرير فائقة السرعة

الماوس G502 مجهز بعجلة تمرير فائقة السرعة مزودة بوضعين بشكل حصري من Logitech. انقر فوق الزر الموجود أسفل هذه العجلة مباشرة (الزر G12) للتبديل بين هذين الوضعين.

تلميحات

يمكنك ضبط الثقل والتوازن حسبما يترأى لك. وبوجه عام، كلما زاد الثقل، تم التحكم في إعدادات حساسية DPI العالية بسهولة أكبر، وكلما كان الثقل أقل، قل العناء عند اللعب بحساسية DPI منخفضة.

يساعد توسيط الأتقال على طول خط افتراضي بين إصبع الإبهام وإصبع (أصابع) الإمساك بالجانب الأيمن على الحفاظ على حالة التوازن المثالية بين الجانبين الأمامي والخلفي.

قد لا تظهر تأثيرات تغيير الأتقال على الفور. بعد تغيير موضع الأتقال أو عددها، انتظر بعض الوقت حتى تشعر بالفارق قبل أن تغيرها مرة أخرى.

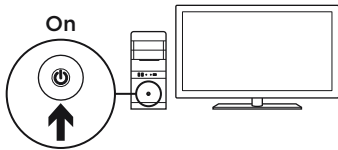
يمكنك تجريب الإعدادات الافتراضية لملف التعريف في الألعاب التجريبية قبل تغيير هذه الإعدادات.

كذلك، يستطيع اللاعبون المتمرسون تخصيص كل لعبة بحسب احتياجات تبديل مستوى الحساسية والتهيئة الخاصة بالأزرار. حيث يقوم برنامج Logitech Gaming Software بحفظ هذه المعلومات وتطبيقها تلقائيًا عند اكتشاف اللعبة.

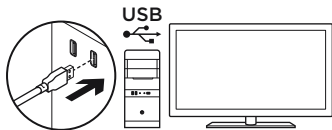
إذا كان الماوس لا يعمل

- افصل كابل USB ثم قم بتوصيله مرة أخرى لضمان سلامة الاتصال.
- وجرب توصيل كابل USB الخاص بالماوس في منفذ USB آخر بالكمبيوتر.
- واستخدم فقط منفذ USB متصلاً بالطاقة.
- جرب إعادة تمهيد الكمبيوتر.
- اختبر الماوس على جهاز كمبيوتر آخر، إن أمكن.
- تفضل بزيارة الموقع www.logitechG.com/support/g502-hero للتعرف على مزيد من الاقتراحات وللحصول على المساعدة.

1

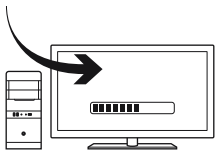


2



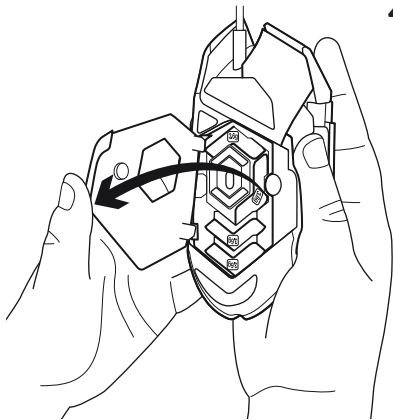
ה-G502 שלך מוכן למשחקים. אם אתה מעוניין להתאים אישית את ה-G502, עיין בחלק הבא.

3

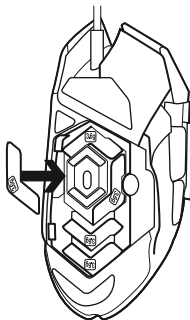


באפשרותך לבצע התאמה אישית של שלושת הפרופילים המובנים על ה-G502 – כוונן המשטח, תכנות לחצנים, צבע תאורה, אפקטי תאורה והתנהגות עקיבה – באמצעות תוכנת Logitech Gaming. הורד את התוכנה החינמית ולמד כיצד להתאים את ה-G502 לצרכיך ב-www.logitechG.com/support/g502-hero

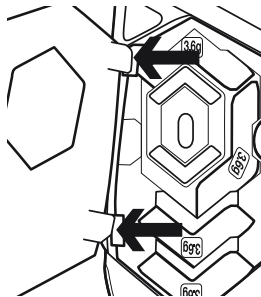
לכיוון המשקל והאיזון של ה-G502, פתח תחילה את דלת המשקל על-ידי אחיזה איתנה בעכבר ביד ימין ומשיכת הלשונית כלפי מטה באגודלך השמאלי.



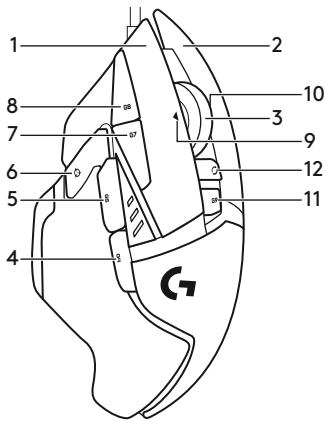
ניתן להכניס עד חמש משקולות במשקל 3.6 גרם במספר
כיוונים שונים. נסה למקם את המשקולות בדרכים שונות
כדי לגלות את המשקל והאיזון שמרגישים לך נכון.



לאחר הכנסת המשקולות, סגור את דלת המשקל על-ידי השחלת הלשוניות שעל הדלת ל חריצים בצד שמאל של העכבר וסיבוב הדלת עד שהמגנט יחזיק אותה סגורה היטב.



11 לחצנים ניתנים לתכנות מלא



1. שמאלי (לחצן 1)
2. ימני (לחצן 2)
3. לחצן גלגלת (לחצן 3)
4. אחורה (לחצן 4)
5. קדימה (לחצן 5)
6. שינוי DPI (לחצן G6)
7. הורדת DPI (לחצן G7)
8. הגדלת DPI (לחצן G8)
9. גלילה שמאלה (הטיית גלגלת שמאלה)
10. גלילה ימינה (הטיית גלגלת ימינה)
11. בחירת פרופיל (לחצן G9)
12. החלפת מצב גלגלת (לא ניתן לתכנות)

פרופיל *3 (רגיל: בשליטת G-shift)	פרופיל *3 (רגיל: ללא שינוי)	פרופיל *2 (משחק ב-DPI נמוך)	פרופיל *1 (משחק ב-DPI גבוה)	
2400	2400	,1600 ,800 ,400 2400	,3200 ,2400 ,1200 6400	ערכי DPI
2400	2400	1600	2400	ערכי ברירת מחדל של DPI
N/A	N/A	400	1200	ערך שינוי DPI
500	500	1000	1000	דוחות/שנ'
לחצן 1 (קליק שמאלי)	לחצן 1 (קליק שמאלי)	לחצן 1 (קליק שמאלי)	לחצן 1 (קליק שמאלי)	1
לחצן 2 (קליק ימני)	לחצן 2 (קליק ימני)	לחצן 2 (קליק ימני)	לחצן 2 (קליק ימני)	2
Ctrl-T	לחצן 3 (קליק אמצעי)	לחצן 3 (קליק אמצעי)	לחצן 3 (קליק אמצעי)	3

פרופיל *3 (רגיל: בשליטת G-shift)	פרופיל *3 (רגיל: ללא שינוי)	פרופיל *2 (משחק ב-DPI נמוך)	פרופיל *1 (משחק ב-DPI גבוה)	
Ctrl-Shift-Tab	לחצן 4 (אחורה)	לחצן 4 (אחורה)	לחצן 4 (אחורה)	4
Ctrl-Tab	לחצן 5 (קדימה)	לחצן 5 (קדימה)	לחצן 5 (קדימה)	5
N/A	G-Shift (פונקציות כפולות)	שינוי DPI (סנייפר)	שינוי DPI (סנייפר)	6
Ctrl-X	Ctrl-C	הורדת DPI	הורדת DPI	7
Ctrl-Z	Ctrl-V	הגדלת DPI	הגדלת DPI	8
Ctrl-F4	גלילה שמאלה	גלילה שמאלה	גלילה שמאלה	9
Ctrl-Shift-T	גלילה ימינה	גלילה ימינה	גלילה ימינה	10
Ctrl-0	הפרופיל הבא	הפרופיל הבא	הפרופיל הבא	11

מחווני DPI

ערכי ה-DPI מוצגים באמצעות שלוש נוריות LED המופיעות באיור העכבר. התמונה להלן מראה איזה ערך DPI מוצג בלוח ה-LED.



DPI 1



DPI 2



DPI 3



DPI 4



DPI 5

פרופילים מובנים

ה-G502 מגיע עם שלושה פרופילים מוגדרים מראש: משחק ברגישות גבוהה, משחק ברגישות נמוכה ושימוש רגיל. השתמש בלחצן 9 (ראה איור העכבר) כדי לעבור בין פרופילי ברירת המחדל. כשאתה מחליף פרופיל, יחליפו אורות המחווון של ה-DPI את צבעם לכחול למשך שלוש שניות ויציינו את המצב החדש כדלהלן:



Prof. 1



Prof. 2



Prof. 3

גלגלת סופר-מהירה

ה-G502 מציג גלגלת סופר-מהירה, פרי פיתוח בלעדי של Logitech, הכוללת שני מצבים. לחץ על הלחצן שמתחת לגלגלת (לחצן G12) כדי לעבור בין שני המצבים.

עצות שימוש

כיוון המשקל והאיזון הוא בעיקר עניין של העדפה אישית. באופן כללי, משקל כבד יותר מאפשר שליטה קלה בהגדרות DPI גבוהות, ואילו משקל קל יותר פחות מעייף במשחק ב-DPI נמוך.

מרכז המשקולות לאורך הקו הדמיוני העובר בין האגודל לחלק הימני יסייע לשמור על איזון קדמי-אחורי.

ייתכן שההשפעה של שינוי כיוון המשקולות לא תהיה מיידיית. לאחר שינוי מספר המשקולות ומיקומן, קח לעצמך קצת זמן להרגיש את ההבדל לפני שתחליף אותן שוב. לפני שתשנה את הגדרות פרופיל ברירת המחדל, נסה אותן במשחקים בפועל.

שחקנים מתקדמים יכולים להתאים את תצורת הלחצנים וצרכי הרגישות למשחק ספציפי. תוכנת Logitech Gaming שומרת את המידע ומיישמת אותו באופן אוטומטי כשהיא מזהה את המשחק.

אם העכבר לא עובד

- נתק וחבר מחדש את כבל ה-USB כדי להבטיח חיבור טוב.
- נסה את כבל ה-USB של העכבר ביציאת USB אחרת במחשב.
- יש להשתמש רק ביציאת USB המספקת כוח.
- נסה לאתחל את המחשב.
- במידת האפשר, נסה לבדוק את העכבר על מחשב אחר.
- להצעות וסיוע נוסף, אנא בקרו ב-www.logitechG.com/support/g502-hero.



www.logitechG.com/support/g502-hero

© 2018 Logitech, Logi and the Logitech Logo are trademarks or registered trademarks of Logitech Europe S.A. and/or its affiliates in the U.S. and other countries.

WEB-621-001144.002